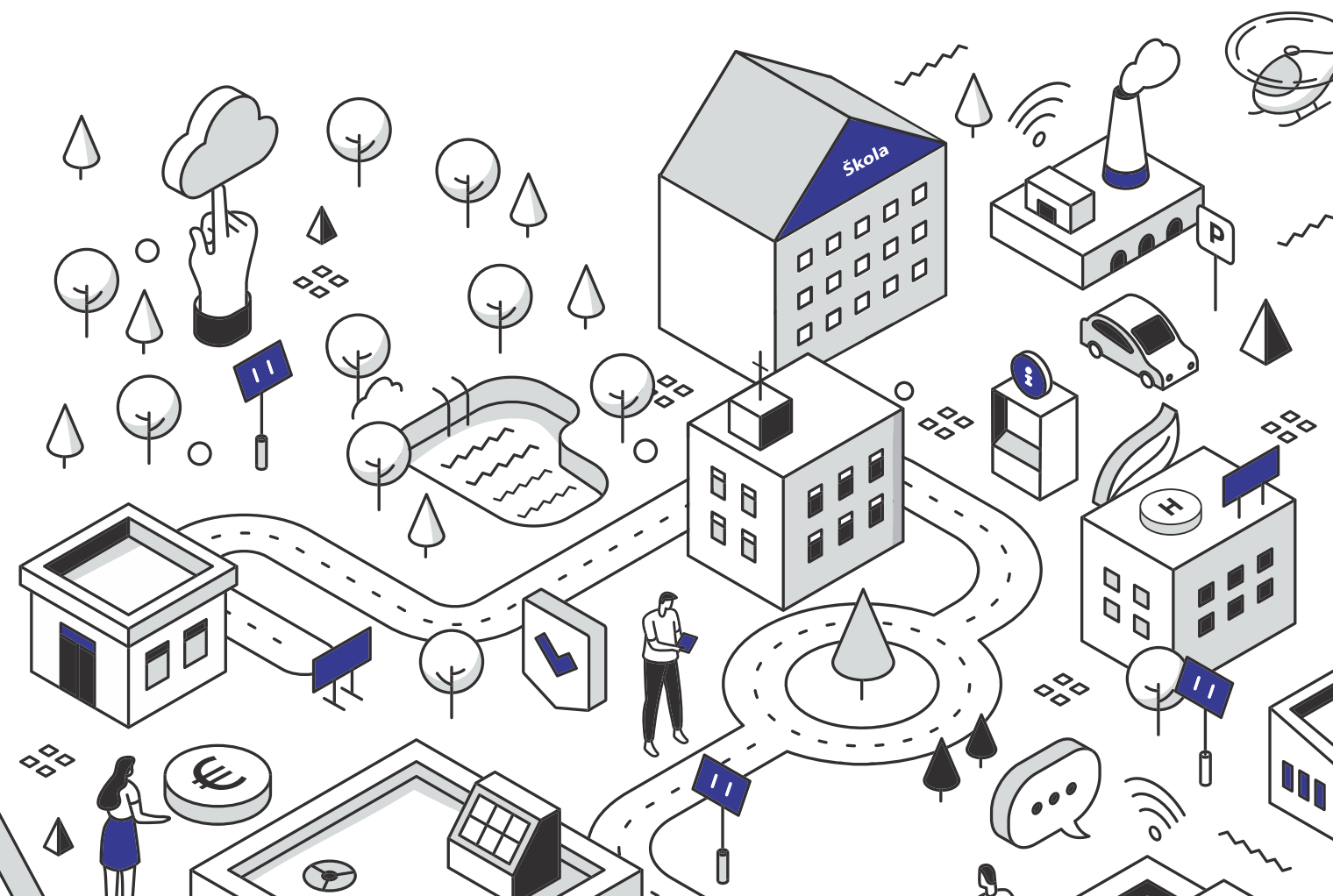


EVROPSKÉ FONDY V ČESKU

JAKÉ PŘÍLEŽITOSTI PŘINESOU PRO ROZVOJ REGIONŮ V LETECH 2021–2027



DO ČESKA MÍŘÍ BILION KORUN. KDO, KDY A JAK O NĚ MŮŽE ŽÁDAT?
21. STOLETÍ KLADÉ VĚTŠÍ DŮRAZ NA INOVACE A DIGITALIZACI. TUZEMSKO NEMŮŽE ZASPAT.

Informační kanceláře EUROCENTRA

v krajských městech poskytují:

- **odpovědi na dotazy související s evropskými fondy a EU**
- **informace o EU pro širokou i odbornou veřejnost**
- **edukační materiály, semináře a příručky**
- **primární konzultace projektových záměrů**



www.dotaceEU.cz/kontakty

Bezplatná telefonní linka

EUROFON
800 200 200

Dotazy můžete zasílat i na:

eurofon@euroskop.cz



KLÁRA DOSTÁLOVÁ
ministryně pro místní rozvoj ČR

Vážené čtenářky, vážení čtenáři,

v rukou držíte speciální přílohu Evropské fondy v Česku 2021–2027. Mapuje příležitosti pro starosty, podnikatele a naše regiony v již čtvrté unijní sedmiletce. Česko si vyjednalo z evropských fondů pro programové období 2021–2027 skoro bilion korun. Téměř 550 miliard korun budeme mít k dispozici v několika fondech politiky soudržnosti. V EU se jedná o jednu z nejdůležitějších politik k utužení sil hospodářských, sociálních i územních. Podpořené projekty pomáhají rozvíjet regiony. Napříč celou zemí jich byly dosud podpořeny desítky tisíc.

Nyní se nacházíme na přelomu dvou programových období. V tom končícím 2014–2020 jsou peníze z velké části rozděleny mezi příjemce a čeká nás práce na dokončení, řádném vyúčtování a proplacení projektů. Souběžně naplno probíhají přípravy programového období 2021–2027 a já mám velkou radost, že Česko je v porovnání s ostatními členskými státy v čele.

S Evropskou komisí jsme ve stadiu intenzivních jednání týkajících se Dohody o partnerství – klíčového dokumentu, který rámuje čerpání fondů EU pro příští sedmiletku a formuluje oblasti, které chceme podpořit. Národní priority reflektují evropské cíle – rozvoj digitalizace, čistší a zelenější doprava i průmysl. Důraz je kladen na energetické úspory a podporu inovací. Přesto jsme se snažili prosadit i národní zájmy a zajistit pro Česko financování palčivých otázek, jako je dopravní infrastruktura nebo zmírnění socioekonomických dopadů, s nimiž se potýkají nejen regiony dotčené odklonem od těžby uhlí. V této chvíli probíhají debaty nad finalizací jednotlivých programů politiky soudržnosti. Je jich devět a já věřím, že v brzké době dostaneme „zelenou“ i ze strany Bruselu, a budeme tak na jaře příštího roku vyhlášovat první výzvy. Ráda bych pobídla žadatele o dotace, aby své projekty začali připravovat již nyní, konzultovali své záměry a byli připraveni, až se výzvy spustí.

Přeji inspirativní čtení!

04 BILION KORUN

DO ČESKA PŘIJDE V NOVÉM PROGRAMOVÉM OBDOBÍ VELKÁ SUMA PENĚZ. KDO, KDY A JAK O NĚ MŮŽE ŽÁDAT?

07 INFOGRAFIKA

NA KTERÉ PROJEKTY MŮŽETE ŽÁDAT PODPORU Z EU? PŘEHLED PROGRAMŮ PRO DOTAČNÍ ROKY 2021–2027.

09 NOVÝM SMĚREM JE VÝVOJ A VÝZKUM

ČESKO SE MUSÍ PŘEORIENTOVAT NA VĚDU A INOVACE, ABY NEZASPALO MODERNIZACI, KTEROU SI 21. STOLETÍ ŽÁDÁ.

11 ROZHOVOR



S EUROPOSLANCEM LUĎKEM NIEDERMEYEREM O ZELENEJ DOHODĚ A JEJÍM DOPADU NA EU.

14 JDOU DOTACE, KAM MAJÍ?

NASMĚROVAT PODPORU TAM, KDE JE SKUTEČNĚ POTŘEBA, JE SLOŽITÉ. EU MÁ PRO TO INTEGROVANÉ NÁSTROJE ÚZEMNÍHO ROZVOJE.

16 PŘEDNOST MAJÍ ŽELEZNICE

HUSTOTA VLAKOVÝCH SÍTÍ NESTAČÍ. MUSÍME POSUNOUT JEJÍ KVALITU, BEZPEČNOST A HLAVNĚ RYCHLOST.



EVROPSKÁ UNIE
Fond soudržnosti
Operační program Technická pomoc



MINISTERSTVO
PRO MÍSTNÍ
ROZVOJ ČR

Do Česka míří bilion z EU. Pro žadatele jde o velkou výzvu

Text | Aneta Zachová, Euractiv.cz

Grafika | Eliška Černá

E

Evropské penězovody se rozšiřují. V novém dotačním období 2021–2027 si Česko sáhne na rekordní částku převyšující bilion korun. Stát by měl být díky této investici chytřejší a zelenější, alespoň tak znějí dvě z pěti hlavních evropských priorit, ke kterým má dotační politika Evropské unie v následujících letech směřovat.

„Stejně jako v minulých letech bude i v novém programovém období možné podpořit projekty zaměřené na široké spektrum témat – od inovací a výzkumu, digitalizace, zdravotnictví nebo energetických úspor až po kulturní dědictví nebo sociální služby. Věříme, že žadatelé ocení, že se pro ně příliš nezmění. Budou moci využívat stejné úřady a kontakty jako v končící sedmiletce,“ říká náměstkyně ministerstva pro místní rozvoj Daniela Grabmüllerová.

Projekty financované z evropských fondů by měly spadat do společných unijních priorit. Týká se to i nového dotačního období. „Politika soudržnosti bude v letech 2021–2027 podporovat 550 miliardami korun iniciativy v oblasti pěti politických priorit – konkurenceschopná Evropa, zelenější a nízkouhlíková, víc propojená, sociální a inkluzivní a blíž občanům,“ upřesňuje mluvčí zastoupení Evropské komise v ČR Magdalena Frouzová.

„To v praxi znamená, že bude víc než kdy předtím podporovat projekty spojené s ochranou klimatu, obnovitelnými zdroji energie, digitalizací a zároveň ty, které pomáhají občanům se na změny připravit nebo zmírnit jejich sociální dopady,“ dodává Frouzová.

ZELENÉ AMBICE BUDOU HRÁT PRIM

Před Českem stojí v následujících letech hned dvě zásadní výzvy. Bude se muset oklepat z pandemie covidu-19 a posílit svou odolnost vůči podobným krizím. Mezitím se také bude muset zaměřit na ochranu klimatu. Experti se shodují, že dosavadní fungování světových ekonomik je zkrátka nadále neúnosné, neboť poškozují klima, planetu a s tím i lidské zdraví.

Evropská unie i další nadnárodní organizace proto volají po zelené transformaci. A právě na ni se v následujících letech soustředí evropské finanční prostředky. Rozpočet unie by totiž měl být v následujících letech vynakládán v souladu s Pařížskou klimatickou dohodou, globálním paktem, jehož cílem je zpomalit oteplování Země. Česko tak získá peníze určené na modernizaci tuzemského emisně náročného průmyslu a energetiky, která je stále závislá na uhlí. Domácnosti i firmy budou moci čerpat dotace například na výstavbu obnovitelných zdrojů energie, které jsou pro úspěšnou transformaci české ekonomiky klíčové. Peníze na čisté zdroje energie sice do Česka mířily i dříve, ale jen v omezeném množství.

„Hlavním problémem byl dosud celkově malý objem distribuovaných peněz. Důvody byly různé, od nedostatku projektů po administrativní,“ upozorňuje Štěpán Chalupa, předseda Komory obnovitelných zdrojů energie.

Nové programové období by však mohlo přinést změnu a větší možnosti podpory. „Za pozitivní lze označit otevřenost všem druhům obnovitelných zdrojů a všem kategoriím příjemců i snahu administrátorů o zjednodušení. V tom je potřeba pokračovat a zintenzivnit,“ doporučuje Chalupa. Výzvou pro Česko bude také transformace dopravy, snižování emisí v automobi-

lovém průmyslu a důraz na rozvoj železniční sítě. I na to se evropské dotace v následujících letech zaměří.

MIMOŘÁDNÉ PENÍZE PRO ZDRAVOTNICTVÍ

Vyšší podpory by se mělo dočkat také zdravotnictví, které již nyní může těžit z novinky mezi evropskými zdroji financí – z nástroje označovaného jako REACT-EU. Jak již jeho název napovídá, smyslem nástroje je reakce, a to na pandemii covidu-19. Mimořádnou podporu je možné čerpat již nyní, a to díky tomu, že se REACT-EU přičlenil do končícího programovacího období a nalil do něj dodatečné peníze určené na reakci na krizi po pandemii. V roce 2021 tak Česko může z nástroje čerpat až 21,7 miliardy korun. Program REACT-EU byl primárně určen na posílení

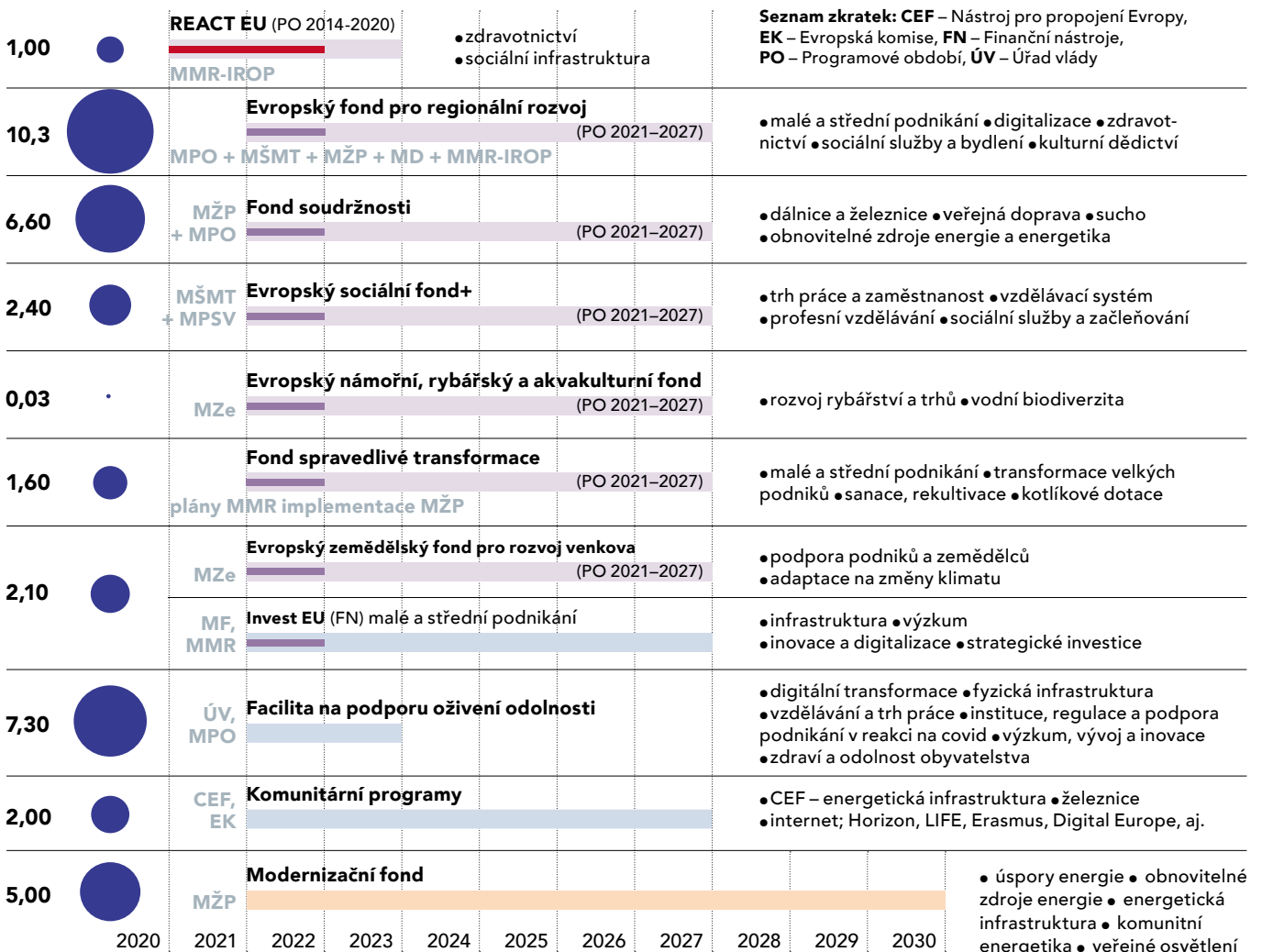
zdravotnictví v členských zemích. Přestože jde o nový a mimořádný zdroj financí, čerpání probíhá skrz již známý Integrovaný regionální operační program.

MĚKKÉ PROJEKTY NEPŘIJDOU ZKRÁTKA

Přestože budování lepší infrastruktury – ať už ve zdravotnictví, dopravě nebo energetice – zůstává pro tu zemsko hlavní prioritou a zároveň i oblastí, kam směřuje nejvíce evropských financí, rozpočet EU neopomíná ani tzv. měkké projekty. Příkladem je Slezská diakonie, která využila evropské fondy jak na investice, tak i na podporu vzdělávání a posilování lidských kapacit.

Diakonie díky fondům postavila vzdělávací centrum v Českém Těšíně, které poskytuje zázemí pro osoby s handicapem. Rekonstruovala také domov

Přehled finančních zdrojů EU pro ČR na období 2021–2027 (v mld. euro)



□ řídí se v rámci rozpočtu EU □ řídí EK/EIB □ řídí se mimo rozpočet EU ■ předpoklad opoždění zahájení čerpání ■ prostředky vloženy do IROP

Graf znázorňuje období, po které je možné uzavírat smlouvy o poskytnutí finanční podpory. Vlastní realizace a proplácení je možné u většiny fondů i v následujících třech letech. (říjen 2021)

ZDROJ: MMR

► pro osoby se zdravotním postižením v Komorní Lhotce. Nového komunitního centra by se pak měla dočkat i Karviná. „S podporou fondů EU byla také realizována řada neinvestičních projektů, které přinesly nové myšlenky a podpořily kvalitu poskytovaných služeb,“ zdůrazňuje Romana Bělová, náměstkyně ředitelky Slezské diakonie. Příkladem je podpora a vzdělávání osob, které pečují o své blízké.

„Možnost čerpání finančních prostředků z fondů EU hodnotíme jako velmi pozitivní pro rozvoj kvality sociálních služeb. V posledních letech tak došlo k mnohým investicím do sociální infrastruktury, které mají svůj dopad do kvality života našich občanů,“ shrnuje Bělová s tím, že díky fondům mohly stovky lidí například opustit ústavní zařízení a začlenit se do komunity.

BEZ PRAVIDEL TO NEJDE

Jak upozorňuje Slezská diakonie, čerpání evropských fondů není jednoduchou záležitostí. Přiznává to i ministerstvo pro místní rozvoj. S dotacemi se totiž pojí přísná pravidla, zejména co se týče vykazování a kontrol. „Jakkoli Národní orgán pro koordinaci ministerstva pro místní rozvoj usiluje trvale o jejich lepší srozumitelnost, úplně jednoduchá ta pravidla být nemohou z povahy věci – jedná se o evropské veřejné prostředky a jednotlivé členské státy EU chtějí mít přirozeně přehled o tom, na co a jakými cestami jsou vynakládány,“ vysvětluje náměstkyně Grabmüllerová. Zatímco některé podmínky jsou stanovené na evropské úrovni, jiné jsou dány u členských států. Jak Evropská komise, tak i česká státní správa tvrdí, že se snaží byrokracii snižovat a žadatelům čerpání usnadnit.

„V politice soudržnosti jde o sdílenou správu. Celkově je nová kohezní politika jednodušší – pro fondy platí jednotný seznam pravidel,“ podotýká Frouzová z Evropské komise. „Českým vyjednačům se navíc

16

Česko zůstává i po 16 letech členství čistým příjemcem peněz z rozpočtu unie. Od svého vstupu do EU v květnu 2004 do konce prvního pololetí letošního roku z něj získalo 1,64 bilionu korun a 709,8 miliardy do něj odvedlo.

podařilo prosadit možnost přesunout až čtvrtinu peněz mezi jednotlivými fondy nebo flexibilní pravidla pro převádění prostředků v rámci jednotlivých programů. To umožní pružněji reagovat na potřeby Česka a regulovat vývoj čerpání evropských dotací,“ doplňuje náměstkyně Grabmüllerová.

Ke zjednodušení papírování došlo i na straně tuzemska. „Byly zjednodušeny metody vykazování či použití paušálních sazeb, což z pohledu žadatele znamená méně podrobných a zdoluhavých kontrol. Podařilo se také zefektivnit přezkum neúspěšných žádostí tak, aby probíhal rychle, jasně a jednoznačně. Žadatel by měl snadno pochopit důvody, proč jeho žádost nebyla schválena, a vědět, jak postupovat dále,“ uvádí Grabmüllerová. Klíčovou roli přitom sehrává dobrá příprava projektu, která může celý proces usnadnit a zrychlit.

FONDY TVOŘÍ 40 PROCENT VEŘEJNÝCH INVESTIC

Česko zůstává i po 16 letech členství čistým příjemcem peněz z rozpočtu EU. Od svého vstupu do unie v květnu 2004 do konce prvního pololetí letošního roku z něj získalo 1,64 bilionu korun a 709,8 miliardy do něj odvedlo. Většinu peněz přivádí do českých regionů tzv. kohezní fondy, druhým důležitým zdrojem je fond zemědělský.

Evropské dotace se dosud podílely zhruba na 40 procentech veřejných investic v zemi. Obálka, kterou mělo Česko k dispozici v předešlém programovém období, je již téměř vyprázdněná. „Ke konci září se smluvně rozdělilo již 658,6 miliardy korun, což odpovídá 99,9 procenta všech peněz určených pro tuzemsko na období 2014–2020,“ objasňuje Grabmüllerová. Projekty musí být dokončeny do konce roku 2023. Pokud by Česko nezvládlo peníze dočerpát, muselo by je unii vrátit zpět, což se však zřejmě nestane.

INZERCE

RYCHLOST VYŘÍZENÍ

BEZÚROČNOST ÚVĚRU

MOŽNOST ZÍSKAT FINANČNÍ PŘÍSPĚVEK

JEDNODUŠŠÍ ADMINISTRATIVA

FinančníNastroje.cz

Zvýhodněné úvěry, záruky a kapitálové vstupy s podporou evropských fondů.

550 miliard korun pro politiku soudržnosti

Přehled nových programů a navrhovaných oblastí podpory v programovém období 2021–2027



OP Technologie a aplikace pro konkurenceschopnost

Řídící orgán MPO

- Výzkum a inovace
- Digitalizace a rozvoj internetu
- Růst konkurenceschopnosti malých a středních podniků
- Zvýšení přidané hodnoty výrobků a služeb podniků v produkčním řetězci
- Zavádění pokročilých technologií a principů Průmyslu 4.0 ve firmách
- Modernizace a zefektivnění výroby, distribuce a akumulace energie
- Zvýšení energetické účinnosti a energetických úspor
- Zavedení inovativních nízkouhlíkových technologií
- Efektivní a šetrné využívání obnovitelných zdrojů energie
- Zavedení moderních a vysoce účinných způsobů výroby, distribuce a akumulace tepelné energie
- Využití brownfieldů pro podnikatelskou činnost



OP Doprava

Řídící orgán MD

- Rozvoj a zkvalitnění liniové dopravní infrastruktury
- Zavedení moderních technologií pro organizaci dopravy a snížení dopravní zátěže
- Zvýšení využití a dostupnosti alternativních paliv v dopravě

Integrovaný regionální operační program

Řídící orgán MMR

- Regionální dopravní napojení s vazbou na síť TEN-T (silnice II. třídy)
- Rozvoj městské, příměstské a regionální dopravy
- Rozvoj cyklistické infrastruktury
- Zkvalitňování územní vzdělávací infrastruktury
- Sociální bydlení
- Účinné zabezpečení informačních systémů veřejné správy a adekvátní reakce na rostoucí kybernetické hrozby
- Infrastruktura sociálních služeb
- Podpora ochrany veřejného zdraví
- Modernizace urgentních příjmů
- Integrovaná onkologická, perinatologická a gerontologická péče
- Psychiatrická péče
- Následná a dlouhodobá péče
- Digitalizace a klientsky orientovaná veřejná správa
- Zkvalitňování veřejných prostranství v obcích a městech včetně zelené infrastruktury
- Ochrana obyvatelstva a prevence rizik
- Kulturní dědictví a cestovní ruch
- Komunitně vedený místní rozvoj



OP Spravedlivé transformace

Řídící orgán MŽP

- Řešení sociálních, hospodářských a environmentálních dopadů transformace na klimaticky neutrální ekonomiku ve vybraných regionech

OP Jan Amos Komenský

Řídící orgán MŠMT

- Kurikula a metody výuky pro 21. století, rozvoj klíčových kompetencí
- Rovnost ve vzdělávání, jeho dostupnost a individuální přístup
- Rozvoj kapacit pro vzdělávání
- Komplexní zlepšení přípravy a rozvoje pedagogických pracovníků
- Mobilita zaměstnanců ve výzkumu a vzdělávání a rozvoj mezinárodní spolupráce
- Zlepšování prostředí a rozvoj kapacit pro výzkum a vývoj
- Spolupráce a funkční propojení veřejné správy, akademického, výzkumného a podnikatelského sektoru



OP Zaměstnanost+

Řídící orgán MPSV

- Zefektivnění veřejné správy pro poskytování kvalitních služeb
- Zvýšení účasti znevýhodněných skupin na trhu práce
- Podpora rovných příležitostí a sladování pracovního a osobního života
- Fungující systém dalšího profesního vzdělávání
- Podpora a využití pracovní mobility
- Sociální začleňování
- Sociální bydlení
- Klientsky orientované sociální služby
- Zlepšování kvality a dostupnosti zdravotní péče



OP Životní prostředí

Řídící orgán MŽP

- Ochrana a péče o přírodu a krajinu
- Zlepšení kvality ovzduší
- Ochrana a zlepšení stavu vody a vodního hospodářství
- Řešení sucha, povodňová prevence a opatření proti sesuvům půdy
- Sanace míst s ekologickou zátěží
- Vytvoření zázemí pro vzdělávání pro udržitelný rozvoj
- Zavedení principů oběhového hospodářství a účinného využívání zdrojů
- Zvýšení energetické účinnosti a energetických úspor
- Efektivní a šetrné využívání obnovitelných zdrojů energie



OP Rybářství

Řídící orgán MZE

- Ochrana a obnova vodní biodiverzity
- Rozvoj akvakultury
- Propagace rybářství
- Podpora zpracovatelských kapacit



OP Technická pomoc

Řídící orgán MMR

- Řízení a koordinace
- Dohody a partnerství
- Podpora horizontálních otázek a partnerů
- Podpora administrativní kapacity implementace

Priority politiky soudržnosti 2021–2027

INTELENTNĚJŠÍ ČESKO

- podpora inovací
- rozvoj digitalizace a internetu
- ekonomická transformace
- podpora malých a středních podniků

ZELENĚJŠÍ, BEZUHLÍKOVÉ ČESKO

- oběhové hospodářství
- čistá městská mobilita
- úspory energie a obnovitelné zdroje
- opatření v souvislosti se změnou klimatu

PROPOJENĚJŠÍ ČESKO

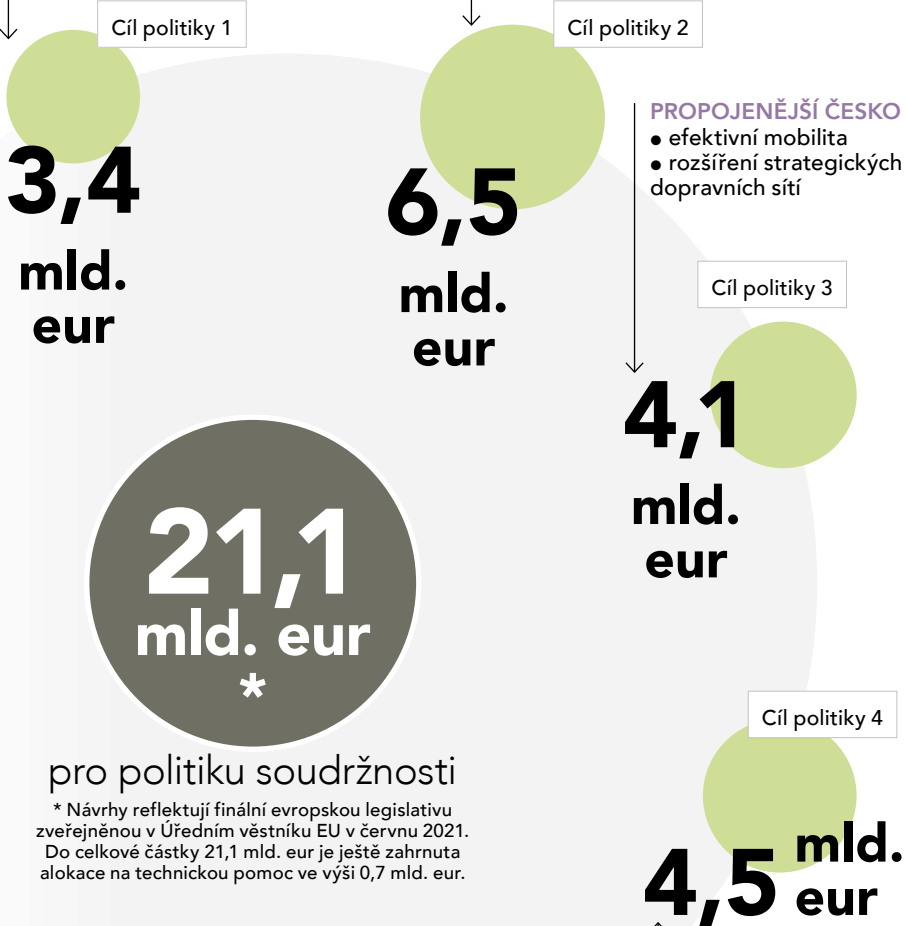
- efektivní mobilita
- rozšíření strategických dopravních sítí

SOCIÁLNĚJŠÍ ČESKO

- vyšší kompetence
- odbornější dovednosti
- rozvoj vzdělávání
- podpora sociálního začleňování
- rovný přístup ke zdravotní péči

ČESKO BLÍŽŠÍ OBČANŮM

- podpora místně vedených strategií rozvoje
- udržitelný rozvoj měst v EU



FOND SPRÁVEDLIVÉ TRANSFORMACE

- zmírnění dopadů odklonu od uhlí v Ústeckém, Karlovarském a Moravskoslezském kraji

Česko inovuje jen mírně. Unijní fondy jsou příležitostí vyrůst

Text | Kateřina Zichová, Euractiv.cz

Foto | HN – Radek Vebr, Shutterstock



ěda, výzkum, inovace, digitalizace, Průmysl 4.0, dovednosti. Výčet oblastí, na které se musí tuzemsko zaměřit, aby nezaspalo v modernizaci, kterou si 21. století žádá. Nebude to jednoduché, ale Česko už má našlápnuto.

Podle letošního inovačního žebříčku Evropské komise je Česko v evropské sedmadvacítce na 17. místě. Řadí se tak do kategorie „mírných inovátorů“ a jeho inovační výkonnost je pod průměrem EU. Mezi lety 2020 a 2021 si ovšem tuzemsko podle žebříčku Evropské komise mírně pohoršilo, navzdory například rozvoji vysokorychlostního připojení k internetu. Rozvinout svůj inovační ekosystém bude ale pro Česko do budoucna nevyhnutelné, aby si zachovalo konkurenceschopnost a úspěšně prošlo zelenou i digitální transformací, která Evropskou unii čeká.

Podle europoslankyně Marty Dlabajové (za ANO) hrají inovace v transformaci ekonomiky na prvořadnou roli. „Stagnace a jakékoliv přešlapování na místě mohou být smrtící, zatímco inovace jednoznačně znamenají vývoj a posun vpřed. To platilo vždy a obzvláště to platí v době krizí,“ zdůrazňuje.

INTELEKTUÁLNÍ ZEMĚ

Učinit Česko inteligentnější je jedním z cílů kohezní politiky a evropských fondů určených na současné

TUZEMSKO BY MĚLO SETŘÁST NÁLEPKU PRŮMYSLOVÉ ZEMĚ A NAHRADIT JI OZNAČENÍM PRO MÍSTO, KDE SE RODÍ DŮLEŽITÉ MYŠLENKY A STRATEGIE PRO BUDOUCÍ SMĚŘOVÁNÍ EVROPY. K TOMU MAJÍ ČESKU POMOCI PENÍZE Z EU, KTERÉ BY MĚLY SMĚŘOVAT NA VÝZKUM A VÝVOJ.

programové období mezi lety 2021 a 2027. Tuzemské podniky, instituce i občané budou moci v rámci priority Inteligentní Česko čerpat z unie 3,4 miliardy eur na podporu výzkumu a vývoje, inovací, rozvoj digitalizace a internetu, ekonomickou transformaci a podporu malých a středních podniků.

Stavebním kamenem inovací je výzkum a vývoj. Podle vládní Analýzy stavu výzkumu, vývoje a inovací tuzemsko neustále zvyšuje výdaje do této oblasti, ovšem zatím zůstává s 1,99 procenta výdajů HDP pod průměrem EU. Právě navýšení výdajů je jednou z priorit národní Inovační strategie na roky 2019–2030.

O finanční podporu se má v následujících letech postarat mimo jiné zdroje i Operační program Jan Amos Komenský s 64 miliardami korun. Peníze z programu poputují mimo jiné na podporu mobility zaměstnanců ve výzkumu a rozvoj mezinárodní spolupráce, zlepšení prostředí a rozvoj kapacit pro výzkum a vývoj. Také pomohou propojit veřejnou správu, akademický, výzkumný a podnikatelský sektor. Přímou podporu výzkumu a vývoje půjde z programu 29 miliard korun.

Česko je podle údajů Eurostatu z loňského roku druhým nejprůmyslovějším státem Evropské unie. Průmysl se zde na ekonomice podílí 28,7 procenta. Proměna tuzemské ekonomiky na hospodářství založené na znalostech a inovacích tak bude z velké části ležet na bed-

► rech firem. A to včetně těch malých a středních, které zatím tolik neinovují. „Z průzkumů prováděných po celé Evropě shodně vyplývá, že velké podniky inovují častěji než malé a střední firmy. Důvodů je hned několik, předně jde o nedostatek financí a kvalifikovaných zaměstnanců,“ objasňuje europoslankyně Dlabajová.

Roli firem v modernizaci tuzemské ekonomiky zdůrazňuje i ředitel Středočeského inovačního centra Pavel Jovanovič. „Transformace Česka na znalostní ekonomiku je založena především na podnicích, významně k tomu ale mohou přispět také vědecko-výzkumné instituce, například vývojem nových technologií nebo služeb,“ uvádí.

DOTACE JSOU VÍTANÉ, ALE NE JEDNODUCHÉ

Právě inovační centra, která fungují v některých českých krajích, jsou regionálním aktérům oporou na cestě k inovacím. Firmám také často pomáhají s vyřízením evropských dotací, které je pro ně mnohdy náročné.

„Administrace žádostí je složitá, nicméně je nám jasné, že bez ní by to nešlo,“ myslí si Jan Vokurka, jednatel malé firmy Kitl vyrábějící sirupy, která získala dotaci na nákup automatické linky na plnění a balení nápojů. „Pravda je taková, že byrokratická zátěž je obrovská, ale i tak se to vyplatilo,“ shoduje se s Vokurkou CEO společnosti ICE Industrial Services Tomáš Vránek. ICE se už o inovace snaží, v minulém období dostala dotaci na projekt 3D tisku betonu.

V současném dotačním období mohou podniky k financování modernizace využít například Operační program Technologie a aplikace pro konkurenceschopnost s obálkou 81,5 miliardy korun, který se zaměřuje na růst konkurenceschopnosti malých a středních podniků, zvýšení přidané hodnoty výrobků a služeb či zavádění nových technologií a Průmyslu 4.0 ve firmách.

3,4

mld. eur budou moci tuzemské podniky, instituce i občané čerpat z EU v rámci priority Inteligentní Česko. Peníze půjdou na podporu výzkumu a vývoje, inovací, rozvoj digitalizace a internetu a ekonomickou transformaci.

DŮLEŽITÉ BUDE ZAPRACOVAT NA MODERNIZACI A ROZŠÍŘENÍ INTERNETOVÉ INFRASTRUKTURY A ZŘIZOVÁNÍ NOVÝCH SÍTÍ. PENÍZE NA TO I NA ZLEPŠENÍ POKRYTÍ V ODLEHLÝCH ČÁSTECH ZEMĚ JSOU K DISPOZICI ZEJMÉNA V PROGRAMU TECHNOLOGIE A APLIKACE PRO KONKURENCESCHOPNOST. ↓

Ačkoliv se podniky nespolehnají pouze na fondy EU a hledají i jiné cesty financování nebo platí modernizaci ze svého, obzvlášť v aktuální době jsou dotace podle člena týmu podpory digitalizace za centrum Intemac Jakuba Červeně žádoucím příspěvkem. „Teď, když se podniky potýkají se zdražováním v podstatě všech vstupních surovin nebo energií, je každá možnost získat příspěvek pro rozvoj podniku vítána,“ uvádí.

FIRMY MAJÍ HISTORICKÝ HANDICAP

Podniky už mají v modernizaci našlápnuto, podle delegátky Hospodářské komory ČR v Eurochambres Aleny Mastantuono pro ně není digitalizace neznámý pojem. „Firmy si čím dál více uvědomují přínosy a nepostradatelnost digitalizace pro svůj úspěšný rozvoj. Nové technologie pomáhají podnikům efektivněji zpracovávat zakázky, snižovat chybovost ve výrobě, nákladů, ale i zkracovat výrobní cyklus či zlepšit podnikovou komunikaci,“ říká.

Pokročit v automatizaci se jim ovšem podle Vránka zatím moc nedaří. „V míře automatizace Česko za vyspělým světem zaostává, což je často dáno zejména investiční silou českých firem. Dceřiné společnosti zahraničních korporátů jsou výrazně více automatizované než tuzemské podniky. Ty často vznikly až po revoluci a mají ve srovnání se západními podniky zkrátka handicap,“ vysvětluje a dodává, že automatizace průmyslu, výroby, stavitelství je jediná cesta, jak uspět v globálním konkurenčním prostředí.

K fungování znalostní ekonomiky a automatizovaného a digitalizovaného průmyslu a dalších odvětví je však zapotřebí, aby měli lidé odpovídající dovednosti. Na tom bude muset Česko ještě zapracovat. „Místní firmy v rozvoji omezují množství a kvalita absolventů technických škol,“ upozorňuje Vránek na jednu z překážek. Nedostatek kvalifikovaných lidí potvrzují i data. Podle Indexu digitální ekonomiky a společnosti (DESI) z loňského roku má 80 procent českých firem problém s obsazením pracovního místa pro ICT specialistu.

Není to ale pouze o absolventech, na modernizaci bude nutné připravit i stávající pracovníky. Česko tak bude muset investovat do rekvalifikací a celoživotního vzdělávání. Žadatelé na tyto investice mohou využít Operační program Zaměstnanost+ s obálkou 36,4 miliardy korun, který má podpořit právě další profesní vzdělávání. Rozvoj dovedností bude výzvou zejména pro tři české kraje – Karlovarský, Moravskoslezský a Ústecký –, které čeká odklon od uhlí, v jehož důsledku bude potřeba rekvalifikace mnoha pracovníků. Těmto krajům je však ve fondech EU dostupná obálka navíc, a to z Fondu spravedlivé transformace. Žadatelé z těchto regionů tak budou moci čerpat peníze i z Operačního programu Spravedlivá transformace. ■



Každá vhodná budova by měla mít na střeše solární panel

Text | Eva Faltusová, Euractiv.cz

Foto | kancelář Luděk Niedermeyera



LUDĚK NIEDERMEYER (55)

P

rakticky se u nás zastavil rozvoj obnovitelných zdrojů, které teď v Evropě hrají prim. To znamená, že prostor pro investice je u nás opravdu obrovský, říká ekonom Luděk Niedermeyer, který dnes působí jako poslanec Evropského parlamentu (za TOP 09) a místo-**předseda europarlamentního Hospodářského a měnového výboru.**

Zelená dohoda, která byla představena v roce 2019, jasně nastavila budoucí směřování EU a členských států ke klimatické neutralitě do roku 2050. Cesta za čistší ekonomikou bez uhlíku nebude zadarmo. Unie k tomu však vyhradila prostředky. Kolik Česko na dekarbonizaci dostane?

Už je sice jasnější, kolik peněz dostaneme celkem, ale kolik přesně z toho použijeme na klimatická opatření, záleží do značné míry na nás. Například

v pokrízovém fondu obnovy, který bychom měli nyní začínat čerpat, máme podíl klimatických opatření nízký, mohlo by to být klidně o polovinu víc. Kromě tohoto nástroje pro obnovu a oživení ekonomiky, jsou tu i další zdroje. Na klimatická opatření samozřejmě můžeme použít část kohezních fondů a velkou roli bude hrát Modernizační fond, jehož velikost se zvyšuje nebo snižuje v závislosti na ceně emisní povolenky. V následujících šesti letech bychom měli dle mého odhadu použít na klimatická opatření několik set miliard korun, což je naprosto astronomický balík peněz. V šestile-

POSLANCEM EVROPSKÉHO PARLAMENTU BYL ZVOLEN ZA TOP 09/STAN V KVĚTNU 2014 A PAK ZNOVU NA KONCI KVĚTNA 2019. V LISTOPADU 2017 SE STAL ČLEMEM STRANY TOP 09. PATŘÍ DO POSLANECKÉHO KLUBU EVROPSKÉ LIDOVÉ STRANY, NEJVĚTŠÍHO KLUBU V EVROPSKÉM PARLAMENTU. V JEHO RÁMCI BYLA VYTVOŘENA SPOLEČNÁ ČESKÁ DELEGACE, KTEROU VEDE. JE MÍSTOPŘEDSEDOU HOSPODÁŘSKÉHO A MĚNOVÉHO VÝBORU A JAKO NÁHRADNÍK PŮSOBÍ VE VÝBORU PRO PRŮMYSL, VÝZKUM A ENERGETIKU A NOVĚ VE VÝBORU PRO DOPRAVU A TURISMUS. PŮSOBÍ TAKÉ V DELEGACI PRO VZTAHY S USA A JE NÁHRADNÍKEM V DELEGACI PRO KOREJSKÝ POLOOSTROV. NEŽ SE STAL PROFESIONÁLNÍM POLITIKEM, PRACOVAL JAKO ŘEDITEL V PORADENSKÉ SPOLEČNOSTI DELOITTE ČR A JAKO ZAMĚSTNANEC ČNB, KDE BYL ČLEMEM BANKOVNÍ RADY. VYSTUDOVAL OPERAČNÍ VÝZKUM A TEORII SYSTÉMŮ NA BRNĚNSKÉ MASARYKOVĚ UNIVERZITĚ.

- tém horizontu dostaneme z rozpočtu EU přes 1000 miliard korun a zaplatíme do něj odhadem 400 až 500 miliard. Zhruba třetinu z těch čistých peněz bychom měli využít právě na realizaci Zelené dohody.

Jak zajistit, aby peníze byly použity co nejefektivněji a urychlily transformaci? V jakých sektorech mohou hrát fondy klíčovou roli a kde má Česko největší mezery?

Myslím si, že efektivita využití fondů je úplně základní požadavek. Česko by se totiž mělo soustředit na to, kam vynaložit co nejméně peněz s co největším výsledkem. Bohužel se mi zdá, že někdy naše úvahy tímto směrem nejdou.

Česko má paradoxně svým způsobem výhodu, i když bych byl rád, kdybychom ji neměli. V otázce klimatických opatření jsme totiž zatím udělali hrozně málo. Prakticky se u nás zastavil rozvoj obnovitelných zdrojů, které teď v Evropě hrají prim. To znamená, že prostor pro investice je opravdu obrovský, a stačilo by se podívat na zkušenosti zemí, které jsou již podstatně dál. Nezastírám, že například v případě podpory obnovitelných zdrojů to není jednoduché. Je to trh, na který nastupují stovky tisíc malých firem, a záleží na tom, jak je nastaven mechanismus státní podpory. Evropa nabízí úžasnou možnost podívat se na různé modely a posoudit, který z nich funguje. Obecně platí, že čím vyšší konkurenci na trhu nastavíte, tím by náklad k dosažení stejného cíle měl být nižší. A to je něco, na co bychom se měli soustředit, a nikoliv například uměle konkurenci snižovat.

Při zelené transformaci ekonomiky je klíčová nejen otázka trhu, ale také sociální aspekty. Jak podle vás zajistit co nejférovější přeměnu, aby se co nejméně dotkla těch nejzranitelnějších a nevysála peněženky obyčejným lidem?

Myslím si, že politická otázka je ještě složitější než sociální, jelikož při komunikaci o zelené transformaci u nás mnohdy vidíme až manipulativní nebo zkrslé informace, které staví veřejné mínění proti těmto změnám. Stále tu zaznívají názory, že klimatická změna neexistuje nebo že transformace zásadně dopadne na chudé. Na druhou stranu zelená transformace nemusí znamenat jen náklady, ale může přinést i jiné výnosy a nastartovat rozvoj další části evropské ekonomiky.

Na té dnešní situaci, kdy se kvůli světovému vývoji zvýšily ceny energetických surovin na trhu a vysoká cena plynu s sebou vzala také cenu elektřiny, je vidět, že kdo investoval například do zlepšení izolačních vlastností své nemovitosti, tak na tom vlastně

NOVÁ ZELENÁ ÚSPORÁM

Program zaměřený na úsporu energií v budovách patří k českým dotačním vlakovým lodím. Podporuje šetrné způsoby vytápění, renovace domů a instalace obnovitelných zdrojů energie. Dosud bylo schváleno více než 74 tisíc žádostí, z toho 60 tisíc žádostí za 12,8 miliardy korun jich bylo již proplaceno. V říjnu 2021 odstartoval sběr žádostí o podporu v rámci nové etapy programu s rozpočtem více než 20 miliard korun. Finanční prostředky budou k dispozici minimálně do roku 2025.

OPERAČNÍ PROGRAM SPRAVEDLIVÁ TRANSFORMACE 2021–2027

Novinka mezi evropskými finančními zdroji se zaměří na podporu uhelných regionů. Subjekty z Moravskoslezského kraje, Ústeckého kraje a Karlovarského kraje budou moc čerpat více než 40 miliard korun na zelená opatření.

OPERAČNÍ PROGRAM ŽIVOTNÍ PROSTŘEDÍ 2021–2027

Program financovaný z evropských kohezních fondů bude stejně jako v předešlém období podporovat využívání obnovitelných zdrojů a úspory energií. Zaměří se například na systémovou energetiku v oblasti gastronomických provozů a prádelen, podporu výstavby nových veřejných budov, které více energie vyrábějí, než spotřebovávají, čistiřny odpadních vod, zelené střechy, využívání dešťové vody či na kompostárny. Disponovat bude částkou zhruba 62 miliard korun.

MODERNIZAČNÍ FOND

Nový dotační zdroj je financovaný z emisních povolenek a jeho cílem je ozelenit českou energetiku a průmysl. Dostupné prostředky celkově dosahují zhruba 300 miliard korun do roku 2030. V současné době již byly vyhlášeny první výzvy zaměřené na podporu modernizace tepláren, výstavbu fotovoltaických elektráren a zlepšení energetické účinnosti a snižování emisí skleníkových plynů v průmyslu.

vydělal víc, než před lety čekal. Kdo má na střeše fotovoltaické panely, tomu se snížila faktura za elektřinu a nyní to bude ještě citelnější.

Sociální dimenze je hrozně důležitá, protože část lidí nemá prostředky na to, aby zateplení svých nemovitostí zaplatila. Myslím, že takovým lidem nestačí, když jim stát dá třeba třetinovou dotaci na rekonstrukci, protože nemají peníze na doplacení zbývající částky. Proto by bylo užitečné spojit to s dlouhodobými výhodnými úvěry, aby člověk do smysluplného projektu mohl jít.

Pak jsou tu samozřejmě i lidé, kterých se jakákoliv změna finančně dotkne, a na ty je třeba cílit zvláštní podporu, aby byli schopni zaplatit vyšší útraty za elektřinu a plyn. Je tedy důležité, že Evropa bude mít nástroj, kterým bude moci sociální dopady kompenzovat (nově vznikající sociální klimatický fond – pozn. red.).

Jak podle vás dostat dotační programy co nejlíže k samotným lidem, aby je efektivně využívali?

Myslím, že nejprve je nutné dostat k jednotlivým lidem samotné téma zodpovědnosti ke klimatu. Lidé, kteří jsou ochotni vynaložit nějaké úsilí, aby pomohli snižovat emise, by z toho měli mít prospěch. Třeba když

10,4 mld.

Cílem kotlíkových dotací byla výměna neekologických kotlů za moderní a šetrnější. Díky dotacím bylo vyměněno více než 88 tisíc kotlů za 10,4 miliardy korun. V novém programovacím období bude vyčleněna speciální podpora pro nízkopříjmové domácnosti, které budou moci dostat dotaci na výměnu kotle až ve výši 95 procent nákladů.

si jednotlivec nebo komunita postaví nějaký obnovitelný zdroj energie, který budou následně využívat. Fotovoltaika dává možnost lidem podílet se na výrobě energie i s malou investicí.

V Česku jsou populární zejména kotlíkové dotace pro domácnosti. Co si o nich myslíte, mají pozitivní dopad? Je možné podobný program aplikovat i v jiných sektorech?

Program se pohybuje mezi dvěma extrémy. Určitou dobu byl nastavený tak, aby opravdu motivoval lidi k velmi komplexním opatřením na snížení emisí. To znamená vlastně úplně z gruntu vzít dům a snížit jeho energetickou náročnost a dostat ho do velmi dobrého energetického standardu, což samozřejmě mělo výhodu, že stát dosáhl viditelného snížení emisí. Nevýhoda však byla v tom, že na takto komplexní projekt dosáhli pouze lidé s lepším ekonomickým postavením, zatímco ti chudší ne. Nyní jsme se posunuli do druhého extrému, kdy je možné vzít dům, který je energeticky zcela nevyhovující, a jenom v něm vyměnit zdroj za tepelné čerpadlo. Ono to na první pohled vypadá skvěle, protože lidi třeba ušetří polovinu nákladů za výměnu vytápění. Je to dobré pro klima i jejich peněženky, ale je docela pravděpodobné, že takový člověk už nic jiného se svým domem dělat nebude, protože tu největší úsporu realizoval změnou vytápění. Výměna oken a další opatření už nemají takovou ekonomickou návratnost.

Co si myslíte o Nové zelené úsporám, je dostatečně efektivní?

Nastavení programu by podle mě mělo jasně motivovat obyvatele ke komplexním opatřením na snížení emisí. Kotlíkové dotace měly jen jednostranný vliv pouze na vytápění a neiniciovaly k dalším renovacím.

Česko by se určitě mělo zaměřit na renovace budov a nastavit efektivitu programů jinak, to znamená hodnotit programy ne podle toho, zda byly peníze vyčerpány, ale jaký měly efekt. Tím efektem myslím i sociální, protože je třeba se podívat, jaký podíl směřuje na menší firmy a střední či nízkopříjmové domácnosti. Zároveň musí být nové programy dostatečně srozumitelné pro všechny a také transparentnost by měla hrát větší roli. Dostupnost dotačních programů může být navýšena i možností kombinace různých finančních nástrojů, zejména pro nízkopříjmové skupiny.

Renovace budov by měla jít ruku v ruce s dalšími inovacemi a ve všech sektorech je třeba posunout se dál. Alfa a omega úspěchu v redukci emisí je je-

jich snižování všude a mělo by platit, že tam, kde je to nejsnadnější ekonomicky, tam by se měly snížit nejvíce.

Co se týče energetiky a obnovitelných zdrojů, Česko není zrovna premiantem. Myslíte, že investice do obnovitelných zdrojů by mohly pomoci snížit dramaticky rostoucí cenu energií?

Nové projekty jistě nevzniknou přes noc, nicméně čím méně budeme závislí na dovozu, tím lepší vyhlídky můžeme mít. Bylo by naivní říci, že kdybychom měli více obnovitelných zdrojů, tak by tenhle problém s vysokými cenami dnes nevznikl. Dnešní situace je způsobena celosvětovou eskalací cen zemního plynu v době, kdy se rychle ekonomicky zotavujeme a potřebujeme plynové elektrárny. Stejně tak je potřeba říct, že s vyšším podílem těch nestabilních obnovitelných zdrojů se vážou další změny v energetickém systému. Navíc je třeba znovu otevřít v Evropě otázku koordinace, protože rychlým rozvojem zelené energetiky tento problém nevyřešíme. Obnovitelné zdroje jsou během na dlouhou trať. Pořád považuji za nepochopitelné, že při stávající ceně fotovoltaických elektráren a podpoře sektoru, nemá každá alespoň trochu vhodná renovovaná budova na střeše solární panely. A to samé se týká energetického potenciálu průmyslových objektů, jako jsou například sklady.

INZERCE

SEMINÁŘE
pro žadatele a příjemce
PODZIM 2021

ZDARMA

Dotace EU a projektové řízení
Dotace EU a finanční řízení

www.DotaceEU.cz/seminare

Dotace musí jít tam, kde jsou potřeba. Jak toho dosáhnout?

Text | Pavla Hosnedlová, Euractiv.cz

Foto | HN - Matej Slávik



Jak nasměrovat dotační podporu tam, kde je skutečně potřeba? Evropská unie pro to má speciální prostředky, tzv. nástroje integrovaného územního rozvoje. Integrované územní investice mají podpořit rozvoj venkovských území, ale i měst, které jsou považovány za jádra růstu a zvyšování konkurenceschopnosti celé země. V nich se totiž koncentruje největší množství lidí, s čímž jsou spojené různé socioekonomické a environmentální problémy, jako například nedostatečná dopravní obslužnost.

Výhodou integrovaných nástrojů je, že oproti klasickým operačním programům, skrze které se čerpají dotace, umožňují koncentrovat finanční zdroje z různých fondů, zejména unijních, ale i zdroje národní, místní či soukromé. Finance z nich pak proudí do projektů, které odráží lokální potřeby a zájmy.

V programovém období 2021–2027 budou nástroje celkem dva – Integrované územní investice (ITI) a Integrované strategie místních akčních skupin

↑ V PRAZE JE VELKÝ PROBLÉM S PARKOVÁNÍM NA OKRAJÍCH MĚSTA. DÍKY INTEGROVANÝM ÚZEMNÍM INVESTICÍM BUDE VYBUDOVÁNO TĚMĚŘ 900 PARKOVACÍCH MÍST TYPU P+R NA ČERNÉM MOSTĚ.

(CLLD), nově pod souhrnným názvem Integrované územní nástroje. CLLD se zaměřuje na místní potřeby a je využíván na venkovském území, zatímco ITI je nástrojem pro metropolitní oblasti.

„Využívání evropských strukturálních a investičních fondů skrze nástroj ITI hodnotíme jako skvělou příležitost měst využít prostředky na řešení problémů jak svých, tak přesahujících do funkčního zázemí. Nástroj ITI umožňuje rezervaci finančních prostředků na klíčové projekty z území. To je velká výhoda oproti běžným individuálním projektům. Dává to městům jistotu a hlavně prostor připravit kvalitní integrovaná řešení a investiční projekty,“ hodnotí Vít Hofman, tiskový mluvčí hlavního města Prahy, která má s tímto způsobem čerpání dotací zkušenosti.

„Podařilo se vybudovat 34 kilometrů nových cyklostezek, postavit šest kilometrů nových úseků silnic a 50 opravit. Bylo pořízeno 140 nových CNG autobusů, stavěly se dopravní terminály a díky Operačnímu programu Praha a aktivitě P+R vzniklo přes 2000

parkovacích míst. Investice směřovaly dál do školství a do životního prostředí," upřesňuje mluvčí.

Například Brněnská metropolitní oblast díky integrovaným nástrojům realizovala zhruba 120 projektů celkem za šest miliard korun, je mezi nimi výstavba mateřských škol, učeben základních škol či rekonstrukce budov pro sociální bydlení.

Dalším úspěšným příkladem je proměna pardubických Automatických mlýnů. „Tento industriální areál se nyní mění na multifunkční centrum. Jeho součástí budou například polytechnické dílny. Nově zde bude sídlit Východočeská galerie, vznikne také multifunkční sál a vyhlídková věž. Cílem je, aby z areálu bývalých mlýnů vzniklo kulturní centrum Pardubic včetně několika restaurací, cukráren a dalších gastroprovozů,“ uvádí Alexandra Kocková ze Svazu měst a obcí.

Podmínkou pro využívání těchto nástrojů je vypracování strategie, která specifikuje rozvojové potřeby a potenciál území. Na základě toho pak ministerstva rozhodují o rezervaci finanční alokace z fondů EU pro danou územní aglomeraci.

ČESKO JE INSPIRACÍ PRO OSTATNÍ ZEMĚ EU

V Česku se integrované nástroje využívají od roku 2014 a zaběhly se tak, že tuzemsko patří v jejich využívání mezi špičku v celé EU. Tvrdí to Radim Sršeň (STAN), český zástupce ve Výboru regionů EU. Podle něj se dokonce ostatní země Českem inspiroují.

Zatímco v posledních sedmi letech bylo ITI využito v sedmi aglomeracích nad 300 tisíc obyvatel (Ústí nad Labem – Chomutov, Praha, Plzeň, Ostrava, Olomouc, Hradec Králové – Pardubice, Brno), nově bude implementováno ve třech metropolitních oblastech a deseti aglomeracích, jejichž jádrem jsou statutární města. Kromě již uvedených oblastí to bude také v aglomeraci českobudějovické, liberecko-jablonecké, karlovarské, zlínské, jihlavské a mladoboleslavské.

V novém programovém období by skrze ITI měly peníze směřovat na rozvoj ekologičtější a bezpečnější dopravy, opatření pro boj se změnami klimatu včetně sucha, výzkum a vzdělávání nebo kulturu a cestovní ruch. Nově to bude například i podpora rozvoje paliativní péče. Praha už plány, na co se v následujícím období zaměří, má. „Rádi bychom se nadále věnovali velkokapacitním P+R, stavbě tramvajových tratí v Praze a v neposlední řadě také podpoře regionálních center,“ říká Hofman.

Oblasti se zájmem o využívání ITI budou muset v novém programovém období připravovat nejen strategie, jak chtějí peníze využít, nově by měly mít jasno i v konkrétních projektech. „Současný koncept strategií spočíval v tematickém nastavení opatření.

2

Celkem dva integrované nástroje územního rozvoje mají v novém programovém období podpořit rozvoj měst a přilehlých oblastí. V nich se koncentrují peníze z různých fondů, zejména unijních, ale i národních či soukromých.

V novém programovém období budou součástí strategie již zmíněné konkrétní strategické projekty,“ upřesňuje Petr Käfer, vedoucí oddělení implementace integrovaných plánů rozvoje území na Českobudějovicku. Mezi takové projekty bude podle něj v rámci českobudějovického ITI patřit například výstavba zázemí pro výuku přírodovědných a technických předmětů na základních školách.

ROZVOJ V RUKOU MÍSTNÍCH AKČNÍCH SKUPIN

Další integrovaný nástroj – CLLD – se opírá o tzv. místní akční skupiny, které sdružují obce, podniky i neziskové organizace, aby rozvíjely dané oblasti. Dnes je takových skupin kolem 180 a rozprostírají se prakticky po celé republice. „Jde sice o malý nástroj svým finančním objemem, ale zároveň velmi užitečný tím, že je šitý na míru venkovským komunitám. V Česku venkov drží krok s městy, ve většině nezaostává a to je i zásluha místních akčních skupin a CLLD. Na druhou stranu, zdaleka zatím nevyužíváme všeho, co nám tyto nástroje a metody nabízí. Ale učíme se,“ podotýká Jiří Krist, předseda Národní sítě Místních akčních skupin.

Místní akční skupiny jsou podle něj úspěšné zejména v plánech ve vzdělávání, které podle místních potřeb stanovují priority a jednotlivé kroky pro kvalitní inkluzivní vzdělávání, od předškolního a základního až po to neformální.

CLLD bude pokračovat i po roce 2021, věnovat se budou širokému spektru témat. „Akční skupiny se mají zaměřit na digitalizaci, automatizaci a robotizaci v malých a středních podnicích na venkově ve spojení se vzděláváním k polytechnice a technickým oborům, především na 2. stupni ZŠ,“ uvádí některé z oblastí Krist. Akční skupiny budou pomáhat i s úsporami energií a vody.

INZERCE

Podcast
EVROPSKÉ
FONDY
v období 2021-2027

[DotaceEU.cz/podcasty](https://dotaceeu.cz/podcasty)
nebo na všech obvyklých platformách

Fondy propojují Evropu a Česko. Přednost má železnice

Text | Ondřej Plevák, Euractiv.cz

Foto | HN – Vojtěch Scheinost

M



iliardy z evropských strukturálních fondů potechou do modernizace českých dopravních sítí i nadále. Nové podmínky čerpání nicméně pro kraje znamenají, že budou muset při budování a údržbě silnic častěji sáhnout do vlastní kapsy.

Není žádným tajemstvím, že dopravní infrastruktura v Česku má do ideálního stavu daleko, a to i ta páteřní, která zatím není dokončená. Kritika dlouhodobě míří například na absenci dálnice z Brna do Vídně nebo na železnice neodpovídající evropským bezpečnostním standardům.

Podle Iva Drahotského z Dopravní fakulty Jana Pernera Univerzity Pardubice čeká na Česko v blízké budoucnosti několik velkých výzev – dobudování dálniční sítě, zkapacitnění drážní infrastruktury, příprava a budování vysokorychlostních tratí. „Přitom však nelze opomíjet ani zajištění provozuschopnosti, oprav a údržby stávající infrastruktury,“ doplňuje odborník.

To všechno samozřejmě stojí obrovské finanční prostředky. Velkou pomocí pro státní organizace a kraje jako budovatele této infrastruktury jsou dlouhodobě kohezní fondy Evropské unie. Ty mají za cíl snížit rozdíly mezi evropskými regiony, a to i z hlediska dopravní dostupnosti.

Hlavní je pro tento typ investic Operační program Doprava (OPD), objemově „nejbohatší“ program vů-

ČESKO JE REKORDMANEM V HUSTOTĚ VLAŠKOVÉ SÍTĚ, POKULHÁVÁ ALE V JEJÍ KVALITĚ, KAPACITĚ, RYCHLOSTI I BEZPEČNOSTI. EVROPSKÉ FONDY TAK MOHOU HRÁT VELKOU ROLI.

bec, který financuje velké stavby a kam směřují prostředky především z Fondu soudržnosti a z Evropského fondu pro regionální rozvoj. Za dvě uplynulá programová období, tedy od roku 2007, bylo skrze OPD pro Česko k dispozici 10,4 miliardy eur (okolo 265 miliard korun) unijních prostředků.

Velkých infrastrukturálních projektů bylo díky programu dosud realizováno opravdu mnoho. Jako příklad mohou posloužit zvýšení kapacity trati Nymburk – Mladá Boleslav ve Středočeském kraji, rekonstrukce železniční stanice Jaroměř v Královéhradeckém kraji, stavba dálnice D3 mezi Tábořem a Veselím nad Lužnicí v Jihočeském kraji nebo stavba dálnice D1 mezi Přerovem a Lipníkem nad Bečvou v Olomouckém kraji.

Důležité je samozřejmě sledovat celkový dopad fondů na zlepšení situace v české dopravě. Pokud jde konkrétně o železnice, podle nedávné analýzy pro ministerstvo dopravy pomohly projekty spolufinancované z OPD v období 2014–2020 například s navýšením kapacity tratí o 14 procent, se zvýšením výkonu vlakové osobní i nákladní dopravy nebo se snížením nákladů o 25 procent.

Na českých železnicích je však ještě hodně co zlepšovat. I když je země rekordmanem v hustotě vlakové sítě, co se týče kvality, kapacity, rychlosti a bezpečnosti, máme stále velký prostor ke zlepšení. Evropské fondy zde tedy mohou ještě hodně pomoci. ▶

KDE fondy EU pomáhají



Regenerace historického
zámeckého parku Kynžvart



Holografická endoskopie
pro in vivo aplikace v Brně



Rekonstrukce historických
věží Kladskeho pomezí



Dětská skupina
v Jilemnici



Stroje na zpracování kamene
v Sokolově



Technika pro dobrovolné
hasiče v Žandově, Zákupích
a Novém Oldřichově

Chcete vidět další projekty
podpořené evropskými fondy?
Inspirujte se.

MAPAPROJEKTU.CZ

► NOVÉ OBDOBÍ JE TU

S rokem 2021 začalo nové sedmileté programové období EU, které s sebou přináší pozměněné podmínky pro čerpání unijních prostředků, ale také nově zformulované priority kohezní politiky, jinak též Evropské politiky soudržnosti.

Jednou z nich je „Propojenější Evropa“, potažmo tedy „Propojenější Česko“. Náplní tohoto investičního cíle s číslem tři je zajistit efektivní mobilitu a rozšířit strategické dopravní sítě. Velké investice samozřejmě vyžadují také městská a příměstská mobilita, ty však mají své místo v jiných cílech kohezní politiky, případně je bude možné financovat z dalších evropských zdrojů.

Peníze z cíle tři mohou jít na výstavbu a modernizaci železnic a dálnic zahrnutých do Transevropské dopravní sítě, stejně jako na ostatní státní a krajské silnice II. třídy. Na rozdíl od předchozího období už kraje nebudou mít možnost využít tyto zdroje na silnice III. tříd. To je příznačné pro směřování evropské kohezní a obecně investiční politiky, která se nejen vzhledem ke svým ambiciózním klimatickým cílům stále více přiklání k železniční dopravě či elektromobilitě.

Jak připomněl mluvčí ministerstva dopravy František Jemelka, EU klade v tomto ohledu do budoucna velký důraz na oblasti digitalizace, autonomního řízení nebo bezemisního a nízkemisního provozu na dopravní infrastrukturu. Na to však pouze kohezní fondy nestačí.

„V tomto smyslu bude do určité míry výzvou provádění těchto cílů s možnostmi reálného financování za využití evropských zdrojů, například OPD, Nástroj pro propojení Evropy, případě jiné finanční nástroje za využití půjček, třeba od Evropské investiční banky,“ vysvětluje Jemelka s tím, že Česko už si v minulosti takové půjčky vzalo na železniční projekty. Dodatečným zdrojem investic do některých aspektů dopravy se stane také český Národní plán obnovy, kam směřují prostředky z nového fondu obnovy.

Pokud však zůstaneme u kohezní politiky, největším zdrojem pro financování „propojenější Evropy“ zůstává i do budoucna Operační program Doprava, nově nazvaný OPD 3, který doplňuje Integrovaný regionální operační program (IROP). Z obou těchto programů může na projekty ve výše zmíněných oblastech doputovat v současném období až 4,1 miliardy eur (okolo 105 mld. korun).

Jak zmínil v jednom z podcastů ministerstva pro místní rozvoj ředitel odboru fondů EU na ministerstvu dopravy Marek Pastucha, česká strana se bude snažit co největší poměr těchto financí směřovat do silniční infrastruktury, protože „zelenější“ železnice lze financovat i z jiných zdrojů.

10

Za dvě uplynulá programová období, tedy od roku 2007, bylo skrze Operační program Doprava pro Česko k dispozici přes 10 miliard eur (okolo 265 miliard korun).

V září zveřejněný návrh Dohody o partnerství v programovém období 2021–2027, který specifikuje využití strukturálních fondů na další roky, zmiňuje řadu problematických oblastí. Finance je podle dohody potřeba zacílit na vybudování chybějící části silniční Transevropské dopravní sítě, stejně jako na dobudování a modernizaci železničních uzlů a zavedení novodobých bezpečnostních systémů. „Česko musí především dokončit čtyři hlavní tranzitní koridory a zahájit budování systému vysokorychlostní železnice a jejího napojení na transevropskou infrastrukturu,“ uvádí dokument.

Interoperabilita, řízení železničního provozu a modernizace technické standardizace jsou další témata, kde tuzemsko podle dohody dosud zaostává a kam by měla nasměrovat další investice. „Dopravní sítě a systémy trpí nedostatečnou mírou vzájemného propojení a větší míru propojení je třeba zohlednit při plánování, výstavbě a modernizaci dopravních sítí,“ shrnuje dokument.

KDO MŮŽE ČERPAT?

Z charakteru projektů plyne, že největším příjemcem dotací z obálky s nápisem Propojenější Česko je stát, konkrétně jeho organizace Ředitelství silnic a dálnic a Správa železnic. Dostane se však také na krajské organizace, které mají dopravní infrastrukturu na starosti, jako je například Správa a údržba silnic Jihomoravského kraje.

„Pro programové období 2021–2027 připravujeme projekty novostaveb a rekonstrukci silnic II. tříd včetně mostů s podporou dotace z Integrovaného regionálního operačního programu. S ohledem na výrazně nižší plánovanou alokaci oproti současnému období to budou projekty v řádech jednotek. Nejvýznamnějším projektem bude stavba silničního obchvatu II/416 Blučina,“ říká za Správu a údržbu silnic Jihomoravského kraje Hana Kvapilová.

I další kraje upozorňují, že nastavení kohezních fondů pro ně bude do budoucna méně příznivé. Nejde jen o „výskrtnutí“ silnic III. třídy, ale například také o změnu pravidel finanční spoluúčasti. To znamená, že EU už v novém období nebude proplácet tak vysoký podíl z celkové ceny projektů. Krajům tak v kase logiky zůstane méně prostředků na jiné důležité investice.

I tak však kohezní fondy představují zdroj, bez kterého by česká doprava prošla potřebnou modernizací daleko pomaleji. První výzvy z Operačního programu Doprava, které vyhlásí ministerstvo dopravy a na základě kterých se žadatelé mohou ucházet o dotace, by mohly spatřit světlo světa ještě letos. U programu IROP spravovaného ministerstvem pro místní rozvoj přibližné datum vyhlášení prvních výzev zatím známe není.

4,1

mld. eur (až 105 mld. Kč) může jít v novém programovém období z Operačního programu Doprava a Integrovaného regionálního operačního programu na efektivní mobilitu a rozšíření strategické dopravní sítě.

KDE fondy EU pomáhají

Zajímá vás kde
fondy EU pomáhají?

**PŘESVĚDČTE SE
NA VLASTNÍ OČI**

Online Dny otevřených dveří



Živé přenosy z míst,
kde fondy EU
pomohly a na které
se můžete podívat
z pohodlí svého
domova

Dny otevřených dveří



Otevíráme vám
volně nepřístupné
projekty podpořené
z fondů EU

Putování po projektech



Ukážeme vám
zajímavá místa
podpořená
z fondů EU

Regionální akce



Můžete se s námi
setkat na akcích
i ve vašem kraji

Tipy na výlety MAPY



Hledáte zajímavý
program na víkend?
Připravili jsme pro vás
inspiraci v podobě
zimních map



akce.kdefondyEUpomahaji.cz

Vše o fondech EU najdete na:

DotaceEU.cz



Kompletní přehled
operačních programů



Transparentní seznam
příjemců



Jak podat
projektovou žádost



Informační
materiály



Výzvy
a jejich avíza



EVROPSKÁ UNIE
Fond soudržnosti
Operační program Technická pomoc



MINISTERSTVO
PRO MÍSTNÍ
ROZVOJ ČR

Sledujte nás i na sociálních sítích:



[www.facebook.com/
DotaceEU.cz](http://www.facebook.com/DotaceEU.cz)



[www.instagram.com/
KDEfondyEUpomahaji](http://www.instagram.com/KDEfondyEUpomahaji)