

# HOSPODÁŘSKÉ NOVINY

SPECIÁLNÍ PŘÍLOHA



## ZEMĚDĚLSTVÍ A LESNICTVÍ

### **Chránit, nebo střílet**

Do Evropy se vrátili vlci a myslivci i EU chtějí jejich stav regulovat. To se ale nelíbí odborníkům.

### **Promyšlený systém**

Na farmě Svobodné hory se naučili, jak efektivně využít malou hospodářskou plochu a přitom půdu nevyčerpat.

► Šelmy

# Vlci dělí společnost: chránit, nebo střílet? EU chce snížit jejich ochranu

Zuzana Keményová

zuzana.kemenyova@economia.cz



Vlkům se v Evropě daří, jejich počty se zvyšují. Přicházejí i do Česka, je jich tu až čtyři sta. Ti se ale nelíbí myslivcům a lesníkům, chtějí vlky regulovat. Spěje k tomu i Evropská unie, která plánuje vlkovi snížit stupeň ochrany. Odborníci ale namítají, že vlk přirozeně reguluje přemnoženou vysokou zvěř, což pomáhá krajině a biodiverzitě v ní.

Někteří lidé je obdivují, pro jiné jsou to nebezpeční predátoři a škodná, která dává hospodářská zvířata. V první skupině bývají ochránáři, ve druhé většinou myslivci a zemědělci. Vlci polarizují českou společnost, faktem ovšem je, že se jim po desetiletích přísné ochrany v přírodě daří a jejich počty stoupají. Poslední vlk byl v Česku zastřelen v roce 1874, pak byl více než sto let na českém území vyhynulý a opět se stal tématem v roce 2014, kdy fotopast poprvé zachytila vlka na Kokořínsku, což vyvolalo velký mediální ohlas. V létě 2014 se podařilo na stejném území potvrdit rozmnožování vlků a odchov jejich mláďat. Dnes tyto šedé šelmy českou a moravskou krajinu opět osidlují, odhaduje se, že na území republiky žije 250–400 vlků. „Mají tu k dispozici dostatek potravy, kterou je především přemnožená spárkatá zvěř,“ říká František Pelc, ředitel Agentury na ochranu přírody a krajiny (AOPK). S tím, jak roste počet vlků v české krajině, roste také počet usmrčených hospodářských zvířat. Podle dat EU vlci ročně umrtí asi 65 tisíc těchto zvířat, zejména se jedná o kozy a ovce.

I proto organizace sdružující zemědělce, lesníky, myslivce, rybáře a chovatele zvířat letos v březnu vydaly společné prohlášení, ve kterém vyzývají ministerstvo zemědělství (MZe) a ministerstvo životního prostředí (MŽP) k společnému řešení selektivní ochrany některých druhů zvířat. „Naším cílem je především otevřít odbornou debatu o ochraně přírody – ta je bezpochyby nutná, ale měla by být nastavena racionálně, vyváženě a na základě dat, nikoli selektivně pod vlivem emocí. V opačném případě hrozí narušení druhové rozmanitosti v přírodě Česka, na což jsme ostatně upozornili i ve společném prohlášení,“ říká Jan Doležal, prezident Agrární komory České republiky. „Je nezbytné věnovat pozornost nejen přemnožené zvěři, ale také škodám způsobeným predátory, o nichž se zatím mluví podstatně méně,“ říká Doležal. Mezi druhy zvířat, jejichž počty podle oborových skupin v současnosti začínají přerušovat přes únosnou mez, patří kromě vlků či vyder také lišky, krkavci či bobři.

Zatím není jasné, jestli myslivecké, lesnické a chovatelské spolky budou požadovat povolení pro odstřel většího počtu vlků, či budou chtít lov vlků na území Česka celoplošně zlegalizovat. Legální lov těchto šelem však od roku 2025 probíhá například na Slovensku.

## MŽP: cestou je omezovat škody po vlčích

Oslovené ministerstvo životního prostředí na dotaz, jak bude na apel spolků reagovat, odpovědělo, že „jádrem diskuse je otázka, co znamená ‚přerůstání přes únosnou mez‘. Smyslem by mělo být omezovat škody, realizovat preventivní opatření a usnadnit soužití lidem – hospodářům, jichž se škody nejvíce týkají, s těmito druhy systémem kompenzací škod, náhrady újmy a dostupných dotačních prostředků na zabezpečení stád, hrází nebo stromů tak, jak to stát v současné době dělá,“ vzkázala Veronika Krejčí, tisková mluvčí MŽP. Dodala, že neselektivní lov založený na kvótách druhů velkých šelem dovedl v minulých staletích k vyhynutí. Selektivní lov vybraných problematických jedinců vlků dojednalo ministerstvo životního prostředí a ministerstvo zemědělství už v roce 2023.

Faktem je, že snížení ochrany vlka nejen v Česku, ale v celé EU se už chystá. Evropská unie chce, aby se status vlka změnil z přísně chráněného druhu na chráněný druh. Unie již požádala Radu Evropy o změnu Bernské úmluvy, která chrání planě rostoucí rostliny a volně žijící živočichy evropského významu. Snížení stupně ochrany vlků by znamenalo, že členské státy by jich pak mohly odstřelit více, od čehož si unie slibuje snížení hospodářských škod. A tendence snížení ochrany se má odrazit i v české legislativě. Ministerstvo životního prostředí připravilo v roce 2025 návrh změny vyhlášky, který spočívá v přearžení vlka obecného z kategorie kriticky ohrožený do kategorie ohrožený, právě na základě reportování příznivého stavu vlka v Česku. Dokončení změny v ochraně vlka je aktuálně závislé na výsledcích dvou žalob podaných u Soudního dvora EU. „Zmírnění ochrany druhu v Česku je striktně vázáno na míru ochrany na úrovni EU,“ dodává Krejčí.

## Nikoli vlci, ale přemnožená zvěř je problém

Proti snížení ochrany vlka jsou naopak ochránáři a menší zemědělci a lesníci. Asociace soukromého zemědělství ČR (ASZ ČR), Český svaz ochránců přírody a profesní sdružení lesníků Pro Silva Bohemica důrazně odmítají prohlášení Českomoravské myslivecké jednoty a Agrární komory ČR o tom, že predátoři chránění zákonem v naší přírodě decimují biodiverzitu a je třeba je razantně zregulovat. „Nejsou to predátoři, ale přemnožená spárkatá zvěř v čele s nepůvodními druhy daňkem a sikou, kdo působí každoročně škody za více než pět miliard korun na polích a v lesích. Nejsou to vlci a medvědi, ale divoká prasata, která decimují biodiverzitu. Tedy zvěř, jejíž početní nárůst se nesprávným výkonem práva myslivosti zcela vymkl kontrole,“ upozorňuje Jaroslav Šebek, předseda ASZ ČR.

Na tom, že v Česku dochází ke znepokojivému poklesu druhové rozmanitosti, se ASZ

s myslivci shoduje. Zásadně však nesouhlasí s tím, že by šlo o důsledek nesystémových kroků v ochraně přírody v uplynulých letech. „Naopak právě dlouhodobě nesprávný výkon práva myslivosti je jednou z významných příčin poklesu biodiverzity u nás. Nechráněné druhy predátorů, ale spárkatá zvěř se absolutně vymkla kontrole,“ potvrzuje Šebek. Pro představu uvádí pár čísel: prase divoké má normovaný, tedy optimální stav pro Českou republiku stanovený na 11 tisíc kusů. Ve skutečnosti se podle údajů ČSÚ v roce 2023 zastřelilo cca 260 tisíc kusů, v roce 2024 cca 200 tisíc kusů. „Takže jejich skutečný počet lze odhadnout přes jeden milion. Tedy stokrát více než naše krajina snese. A právě prase divoké je všežravec, který doslova vyluxuje vše, co najde, ptáčata, mláďata drobné zvěře, obojživelníky nebo třeba hlízy orchidejí, a je dnes hlavním predátorem v české přírodě,“ připomíná Šebek.

Dalším typickým příkladem je podle ASZ jelen sika, jehož normovaný stav byl v předloňském roce 1782 kusů, ovšem každoroční odlov přesahuje 22 tisíc kusů. Od loňského roku je sika i na oficiálním celoevropském seznamu invazivních druhů. „Jenže opět to jsou sami uživatelé honiteb (tedy myslivci – pozn. red.), kteří často podporují šíření nepůvodních druhů v naší přírodě a udržují jejich vysoké stavy. Nechceme z krajiny zařízení pro produkci parozí a zvěřiny,“ apeluje Šebek.

## Pro myslivce jsou vlci konkurencí

Faktem je, že vlci a další šelmy divokou zvěř loví, čímž ji pomáhají regulovat přirozenou cestou. Je také prokázáno, že v místech, kde se vlci objevují, nedochází k tak velkým škodám na porostu. Vysoká zvěř má totiž potřebu pohybovat se na větší vzdálenosti, protože ví, že predátor je v okolí. Tím pádem nespásá jen jednu lokalitu. Jan Suchý, strážce přírody z organizace Justice for Nature, která se ochranou šelem dlouhodobě zabývá, říká, že vlci pomáhají udržovat ekosystém v rovnováze, ale mohou škodit zájmům myslivců, protože přirozeně loví zvířata, která chtějí lovit myslivci. „Myslivecká sdružení si pronajímají honitbu a potřebují, aby jejich činnost byla alespoň částečně výdělečná,“ zmiňuje Suchý. Takže nevaživost vůči šelmám je podle jeho slov nasnadě. „Vlci jsou myslivcům konkurencí, navíc lebky a další části těl šelem představují lukrativní trofej. Pokud se to má změnit, změna musí přijít s generační obměnou myslivecké komunity,“ je přesvědčen Suchý.

Na chovatele, jejichž zvířata jsou ohrožena velkými šelmami, myslí EU. Z prostředků Společné zemědělské politiky se financují preventivní opatření proti vlkům a jiným velkým šelmám. Farmáři mohou získat zpět až 100 procent nákladů na elektrické ohrady, pastevecké psy nebo pevné oplocení pro ochranu ovcí, koz a dobytka. Stejně tak se vyplácí kompenzace za usmrčená hospodářská zvířata.



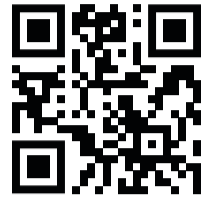
**Jak chránit vlky** Evropská unie chce, aby se status vlka změnil z přísně chráněného druhu na chráněný druh. Foto: Shutterstock

Ján Chovanec, Zuzana Keményová, Aleš Vojíš  
autori@hn.cz



## Vlci se vracejí do Evropy. V Česku jich žijí už stovky

Populace vlků v Evropě se po desetiletích útlumu zotavuje a dnes čítá zhruba 22 tisíc zvířat. V Česku se vlci znovu rozmnožují od roku 2014, kdy byla první smečka potvrzena v oblasti Kokořinska. Aktuálně se jejich počet odhaduje na 250 až 400 jedinců.



Podívejte se na mapy  
výskytu na **HN.cz**.

### Výskyt vlků v Evropě...

(2017–2023)

- trvalý výskyt
- občasný výskyt
- neurčený výskyt

#### Polsko:

Vlci v Polsku jsou od roku 1998 plně chráněni na základě Bernské úmluvy. Přes striktní ochranu je možný odstřel jedinců, kteří páchají významné škody na hospodářských zvířatech (např. ovce).

#### Německo:

Populace vlka roste díky zákonné ochraně od 1990, první mláďata se zde narodila v roce 2000. Vlci jsou v Německu chráněni, ale od února 2026 je možná jeho regulace v případě škod.

#### Slovensko:

Na Slovensku probíhá legální lov vlků. Například v roce 2025 bylo odloveno 23 jedinců.

#### Karpaty:

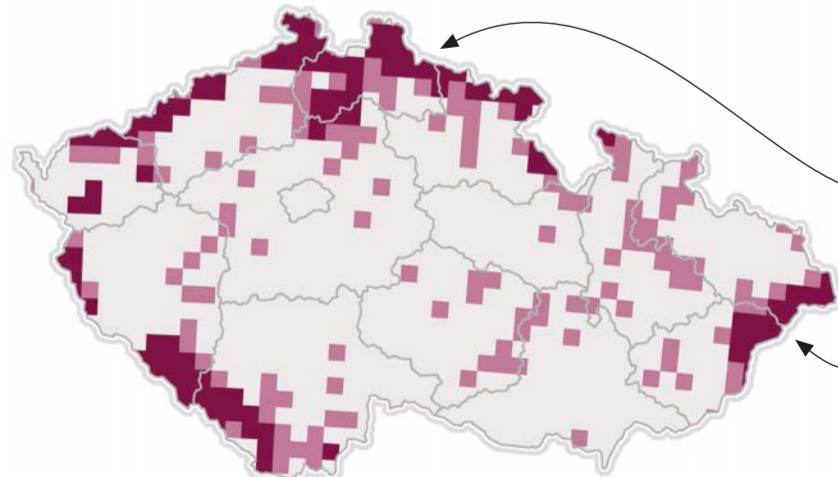
Celková evropská populace vlků čítá desítky tisíc, z toho karpatská oblast asi 5500 jedinců, s hlavními stády na Slovensku (300–600) a v Polsku (cca 1500).

#### Rumunsko:

Vlci v Rumunsku jsou chráněni evropskými směrnici i národní legislativou, ale umožňuje se regulovaný odstřel.



### ...a v ČR



### Vlčí populace

| název populace     | země                                                                                                                 | velikost* | trend    |
|--------------------|----------------------------------------------------------------------------------------------------------------------|-----------|----------|
| Skandinávská       | Norsko, Švédsko                                                                                                      | 520       | roste    |
| Karelská           | Finsko                                                                                                               | 310       | roste    |
| Baltská            | Estonsko, Lotyšsko, Litva, Polsko                                                                                    | cca 3000  | roste    |
| Středoevropská     | Německo, Polsko, Nizozemsko, Dánsko, Belgie, Lucembursko, Rakousko, Česko                                            | cca 3000  | roste    |
| Karpatská          | Slovensko, Česko, Polsko, Rumunsko, Maďarsko, Srbsko                                                                 | cca 4000  | neznámý  |
| Dinársko-balkánská | Slovensko, Chorvatsko, Bosna a Hercegovina, Černá Hora, Severní Makedonie, Albánie, Srbsko, Kosovo, Řecko, Bulharsko | cca 4700  | roste    |
| Alpská             | Itálie, Francie, Švýcarsko, Rakousko, Slovensko, Německo                                                             | cca 2000  | roste    |
| Apeninská          | Itálie                                                                                                               | 2557      | roste    |
| Iberská            | Španělsko, Portugalsko                                                                                               | cca 2400  | stabilní |
| Sierra Morena      | Španělsko                                                                                                            | 0         | vyhynulá |

Grafika Michal Vocel Ilustrace: Gemini

\* v letech 2017–2022/23

Zdroj: LCIE (Large Carnivore Initiative for Europe), národní monitoringy

## Reportáž

Anežka Hesová

anezka.hesova@economia.cz



## Čtvrt hektaru půdy nás uživí. Jihočeští zelináři ukazují Česku nový typ farmaření

**V**egetační sezona přišla letos zase o trochu dřív. Po výjimečně sněhové zimě rozmrzla půda a zemědělci vyrazili do polí, aby je provzdušnili, pohnojili a zahájili jarní setí. Jakub a Tereza Peškovi z farmy Svobodné hory ale s traktorem nevyjeli. Žádný totiž nemají. Hospodaří v malé jihočeské obci na tak skromné ploše, že k tomu těžkou zemědělskou techniku vůbec nepotřebují.

Jejich pozemek v mírně zvládně krajíně mezi Bavorovem a Vodňany čítá jen půl druhého hektaru. Z toho ale větší část tvoří suchý svah, kde je sice krásný výhled na Šumavu, ale intenzivnímu pěstování by se tu nedařilo, a tak tu mladí farmáři vysadili dřívky a ty jim přinesou úrodu až za pár let. Záhony a foliovníky mají jen na třech tisících čtverečních metrech, což

je plocha jen o málo větší než třetina fotbalového hřiště. Pěstují na ní ekologickým způsobem sezonní zeleninu a květiny, které pravidelně dodávají formou bedýnek svým předplatitelům. „Je to promyšlený systém, který malou plochu dokáže efektivně využít a zároveň půdu nevyčerpá. Máme spočítáno a vyzkoušeno, že naši rodinu to uživí,“ říká mladý farmář na prahu páté pěstební sezony. Jedním dechem ale dodává, že rozjezd malofarmaření nebyl v prvních letech vůbec jednoduchý.

### Dream job, ale i stres

Jakub a Tereza se potkali během studií a kromě společného života snili o tom, že se usadí na venkově. Koupili si proto chalupu v malé vesnici Libějovické Svobodné Hory, kousek od rodiště Jakubova pradědečka. Živit se zemědělstvím nicméně neměli v plánu, Jakub

vystudoval hudební produkci a věnoval se programování webu, Tereza je architektka.

K farmaření je inspirovalo až video francouzského zemědělce, které představovalo principy hospodaření na malém pozemku. „Do té doby mě nenapadlo, že bychom takto mohli podnikat. Pěstovali jsme zeleninu jen pro sebe a pro své známé,“ přiznává Pešek. Díky předchozímu pobytu v Nizozemsku a ve Skotsku už mladý pár znal modely zemědělství založené na lokální komunitě odběratelů. Rozhodl se proto vyzkoušet ho i v Česku a vsadil na takzvaný market gardening, což je způsob pěstování zeleniny na pozemku s omezenou výměrou, kde se během sezony vystřídá několik různých plodin.

„Bavilo nás to, ale v prvních letech to byl hrozný stres. Veškeré výdělky jsme museli investovat zpátky do podnikání, abychom nakoupili půdu, foliovníky a nářadí. Naštěstí v rámci market gardeningu toho nářadí není potřeba až tolik. Používáme různé druhy lehkých specializovaných nástrojů, které nejsou tak nákladné jako těžká mechanizace,“ dodává farmář a ukazuje své nástroje uskladněné v malé kůlně. Jsou tu například speciální vidle pro úpravu půdy, mřížkovač nebo ruční dvoukolová plečka, která vypadá trochu jako koloběžka. „Když s ní projedu řádek záhonu, podryje lehce okolí plodin a zbaví je tak plevele, aniž by tím poškodila kořeny pěstované zeleniny,“ vysvětluje Pešek. Farma funguje v režimu ekologického zemědělství, takže o chemickém postřiku nemůže být řeč a škůdců se musí pěstitelé zbavovat nebo jim předcházet alternativními cestami. Také proto mají Peškovi každý rok asi dvacetiprocentní rezervu.

Protože market gardening není zatím v Česku moc rozšířený, sehnali si Peškovi potřebné

nástroje ve Francii, v Chorvatsku nebo v Německu. Dnes už je objednávat i pro další farmáře, kterým je prodávají přes vlastní e-shop. „Většina nářadí, které prodáváme, nám prošla rukama, nebo ho známe a můžeme našim zákazníkům vysvětlit, jak se používá,“ říká Pešek. „Někteří lidé v zemědělství jsou ale takoví kutilové, že než aby si koupili něco hotového, zkusí si to nějak vyrobit sami,“ dodává se smíchem jeho žena.

### Protočítat druhy a nevyčerpát půdu

Bedýnková sezona začne Peškovým na začátku května, od té doby budou muset až do listopadu každý týden naplnit zhruba osmdesát bedýnek a odvézt je na odběrová místa v okolních městech, kam si pro ně přijdou předplatitelé. Oproti volnému prodeji na farmářských trzích to má hned několik výhod. Peníze dostanou farmáři už před začátkem sezony a mohou si lépe naplánovat svůj rozpočet. Sklizeň je bezztrátová, takže všechno, co se utrhne na záhoně, se beze zbytku prodá ještě v čerstvém stavu a v nejvyšší kvalitě. Využití najdou všechny pěstované plodiny, které farmáři do bedýnek pokaždé nakombinují trochu jinak. Především ale pěstitelé nemusí stát celý den u stánku nebo v prodejně a mohou svůj čas využít k tomu, co je hlavní náplní jejich práce.

Někdy to samozřejmě znamená, že zákazníci objeví v bedýnce plodinu, kterou neznají. Peškovi pěstují na své farmě asi 40 různých druhů zeleniny a nebojí se ani odrůd, které nejsou v Česku moc známé. V jejich foliovníku už se po zimě zelená například asijské zelí pak choi nebo italská čekanka puntarella, která svými pampeliškovými listy připomíná rukolu. „Není moc rozšířená, protože je hořká a v české ku-

## Zemědělské a lesnické veletrhy v Brně

Od 12. do 15. dubna zaplní brněnské výstaviště komplex zemědělských a lesnických veletrhů v čele s veletrhem AGRISHOW, Národní výstavou hospodářských zvířat, lesnickým a mysliveckým veletrhem SILVA REGINA a veletrhem obnovitelných zdrojů BIOMASA. Specializované veletrhy pro zemědělství a lesnictví se na brněnském výstavišti konají již od roku 1994. Komplex veletrhů obsadí většinu brněnského výstaviště – celkem šest pavilonů i rozsáhlé venkovní plochy.

### Zemědělská technika, traktory v akci a chytrá farma

Většinu výstavní plochy brněnských zemědělských a lesnických veletrhů letos obsadí veletrh AGRISHOW, na kterém vystavovatelé prezentují techniku a technologie pro rostlinnou i živočišnou výrobu. Návštěvníci zde najdou většinu klíčových značek traktorů a další zemědělské techniky působících na českém a slovenském trhu. Odbornými partnery veletrhu jsou mimo jiné Sdružení dovozců zemědělské techniky a Asociace zemědělské a lesnické techniky. Mezi výrazné expozice bude

patřit také Zetor, který ke svému 80. výročí představí kromě nových traktorů i vybrané historické stroje.

Nejvýraznější novinkou veletrhu AGRISHOW se stane venkovní polygon AGRI ARENA u pavilonu Z, speciální dynamická zóna určená pro praktické ukázky traktorů a manipulátorů přímo v provozu. Projekt vznikl ve spolupráci se Sdružením dovozců zemědělské techniky, které pro návštěvníky připraví program zahrnující komentované prezentace, testovací jízdy i soutěžní aktivity.

Součástí veletrhu bude také projekt Chytrá farma, který přinese návštěvníkům přehled nejnovějších technologií a trendů v efektivním a udržitelném hospodaření. Chytrá farma se představila poprvé na brněnských zemědělských a lesnických veletrzích v roce 2024 a letos navazuje na již odzkoušený koncept. Neděle bude v Chytré farmě věnována preciznímu zemědělství a automatizaci, pondělí technologiím pro rostlinnou výrobu a digitálnímu řízení farem, úterý inovacím v živočišné výrobě a chytrým systémům pro welfare a mo-

nitring zvířat. Ve středu se program přesune k moderním technologiím v lesnictví. Program Chytré farmy je vytvořen mimo jiné ve spolupráci s Českou zemědělskou univerzitou v Praze, Mendelovou univerzitou v Brně a Jihočeskou univerzitou v Českých Budějovicích. Součástí doprovodného programu AGRISHOW a Národní výstavy hospodářských zvířat je konference **Adaptace zemědělství na změnu klimatu**, která proběhne 13. dubna, a Středoevropský veterinární kongres konaný 14. dubna.

### Hospodářská zvířata

Národní výstava hospodářských zvířat představí výsledky práce českých chovatelů – od masného a dojeného skotu přes ovce, kozy a prasata až po bohatý program věnovaný koním. Návštěvníci uvidí národní šampionáty masných plemen i soutěže a přehlídky dojeného skotu doplněné odborným komentářem. Významná část výstavy bude věnována také koním různých plemen, kteří se předvedou v rozsáhlém chovatelském programu. Součástí výstavy bude rovněž včelařská expozice s prezentací moderního včelařství a prodejem regionálních potravin.

Doplněním odborného programu bude **Festival chutí**,

vína a piva v pavilonu G2, který návštěvníkům nabídne rozšíření veletržního zážitku a zároveň ukáže další článek potravinářského řetězce – od suroviny až k finálnímu produktu. Představí se zde regionální výrobci potravin, minipivovary i vinařství. Součástí festivalu je také pódiový program zaměřený na pivovarnictví, vinařství a včelařství.

### Lesnictví, myslivost a energetické využití dřevní hmoty

Významnou součástí veletržního komplexu bude také lesnický a myslivecký veletrh SILVA REGINA. V pavilonech Z a F i na rozsáhlých venkovních plochách představí moderní lesnickou techniku, technologie pro těžbu a při-

bližování dřeva, vybavení pro myslivost i výstavy trofejí. Chybět nebudou tradiční ukázky řemesel, program na hlavním pódiu ani prezentace firem a institucí řešících aktuální témata moderního lesního hospodaření.

Veletrh BIOMASA nabídne ucelený pohled na energetické využití dřevní hmoty a zemědělské i lesní biomasy, od kotlů a technologií pro spalování až po stroje pro zpracování surovin, jako jsou štěpkovače či drtiče. Expozice v pavilonu Z a jeho okolí doplní také odborný program, který se v pondělí zaměří na klíčová témata udržitelné energetiky – dostupnost a kvalitu dřevní biomasy, bioekonomiku, cirkulární přístupy.



## Je to promyšlený systém, který malou plochu dokáže efektivně využít a zároveň půdu nevyčerpát.

chyni se s hořkostí příliš nepracuje,“ vysvětluje Pešek. K bedýnkám proto nabízí svým zákazníkům i recepty s konkrétními nápady, jak zeleninu upravit a co z ní uvařit. Kromě toho pořádají zážitkové večere na farmě, kam pozvou známého šéfkuchaře a ten připraví pro hosty degustační menu ze sezonní zeleniny, kterou na místě sklídí. „Základem je, že sami rádi vaříme a jíme, proto pěstujeme takové odrůdy, které nám chutnají,“ prozrazuje farmář.

Principy market gardeningu vyžadují specifický výběr plodin a dobře promyšlený plán, aby se během sezony vystřídal na záhonech více druhů. „Tady například roste mangold, po něm tu budou papriky a na podzim ještě ředkvičky,“ ukazuje Pešek na jeden ze záhonů. Jiné druhy zeleniny tu naopak nenajdete, například brambory, cibuli nebo kořenovou petržel. „Nedává to ekonomicky smysl pěstovat na malé farmě zeleninu, která by byla na záhonu celou sezónu, a nic dalšího bychom tam nemohli otočit,“ objasňuje Pešek. Velmi vděčné jsou ale různé druhy listové zeleniny, jako je kadeřávek nebo řapíkatý celer. Ty se totiž dají průběžně ohrabovat do svazků a postupně jim dorůstají další listy, které najdou využití v některé z příštích bedýnek.

Střídání plodin na záhonech má jasná pravidla, důležitou roli tu hraje i obnova půdy a dlouhodobá udržitelnost. Farma funguje v bezorebním systému, aby zbytečně nenarušovala strukturu půdy. Vyvýšené záhony jsou tu založené trvale, pěstitelé k nim přidávají jen kompost nebo zelené hnojení, což jsou užitečné meziplodiny, které po sklizni pokryjí záhon, ochrání půdu před erozí a nedovolí vyrůst plevelům, nakonec ještě poslouží jako výživné hnojivo.

Podobným způsobem jako zelenina funguje na farmě Svobodné Hory prodej řezaných květin. Mají své místo na záhonech, kde pokrývají asi třetinu pěstební plochy, ale také v celkovém hospodaření farmy. „Z desetimetrového záhonu sklídíme stovky květů a jeden prodáme za 24 korun,“ vypočítává Pešek. Některé květiny dodávají farmáři do květinářství, jiné na svatby a také nabízejí kytice odběratelům svých zeleninových bedýnek. Cena kytice se pohybuje od 400 do 900 korun, za bedýnku zákazníci zaplatí 590 korun, musí ale počítat ještě s cenou dopravy na výdejní místo a objednat si pravidelný odběr, protože bedýnky se prodávají jen v rámci předplatného.

Farma je otevřená návštěvníkům, kteří se mohou po předchozí domluvě přijet na hospodářství podívat. Spolupracuje také s Farmářskou školou, kde se studenti učí obdělávat půdu udržitelným způsobem a právě na farmě Svobodné Hory si to mohou vyzkoušet v praxi. „Věříme, že česká krajina potřebuje co nejvíce malých ekologických farem, které jsou plné života a vrací život do půdy i místních komunit,“ říkají Peškovi. A sami svým příkladem dokazují, že je to možné i na poměrně malém, ale dobře obdělávaném pozemku.



**Market gardening** Díky předchozímu pobytu v zahraničí už mladý pár znal modely zemědělství založené na lokální komunitě odběratelů. Rozhodl se ho proto vyzkoušet i v Česku. **Foto: Lucie van Vuuren**

# AG Novachem - Inovativní i klasický přístup k ochraně a stimulaci rostlin

**AG Novachem** je společností, která nabízí zemědělcům inovativní i klasický přístup k ochraně a stimulaci rostlin. Z hlediska prodeje jednoznačně převažují klasické přípravky na ochranu rostlin tedy herbicidy, fungicidy, insekticidy, regulátory růstu a dále skupina adjuvantů, která optimalizuje vlastnosti postřikové jichy – to jsou přípravky k úpravě pH, snížení tvrdosti vody, způsobných ionty vápníku a hořčíku a také ionty kovů alkalických zemin a povrchového napětí

V poslední době se ale začínají prodávat a používat i přípravky inovativní. To jsou přípravky, které dokážou překonávat meta-

bolickou rezistencí škůdců, mikrobiální přípravky na zpřístupňování a poutání živin a dále signální látky, které pomáhají rostlinám překonávat důsledky stresů a ukládat produkty fotosyntézy na požadovaných místech.

### **Klasické přípravky na ochranu rostlin:**

**AG Novachem** nabízí plné spektrum herbicidů, fungicidů, insekticidů a regulátorů růstu do většiny kulturních rostlin, které se u nás pěstují.

**Adjuvanty:** jsou to jedno nebo dvousložkové přípravky založené na siloxanech, akrylátech,

rostlinných olejích a dále přípravky na úpravu pH obsahující slabé kyseliny a barvivo, které indikuje pH postřikové jichy

### **Inovativní přípravky:**

**AG Novachem** uvedl na trh unikátní formulaci látky piperonil butoxid, která mění chování hmyzu a překonává metabolickou rezistencí hmyzu k insekticidům. Tím výrazně navyšuje účinnost „starých“ insekticidů. Přípravek se prodává po názvem **Pangaea Booster**. **AG Novachem** testuje i překonání rezistence k herbicidům zejména vůči trávovitým plevelům.

Dále **AG Novachem** nabízí unikátní přípravek – směs endospor půdních bakterií a hub obalených dextransou. Tato unikátní formulace zajišťuje možnost dlouhodobého skladování přípravku a vysoké dávky endospor bakterií a hub na hektar a možnost kombinace několika druhů mikroorganismů v jednom přípravku. Přípravek se aplikuje jednoduše postřikem na půdu (kombinace s insekticidy, herbicidy, tekutými hnojivy) a dextransa zajišťuje energii pro úvodní množení aplikovaných mikroorganismů. Tyto mikroorganismy umožňují poutání

vzdušného kyslíku, uvolňování fosforu a draslíku z nepřístupných vazeb v půdě a dále zejména díky houbě *Trichoderma* fytoanitární účinek proti škodlivým houbám v půdě jako je *Fusarium*, *Sclerotinia*, *Alternaria* a dalším. **AG Novachem** tyto přípravky dodává pod názvy **Expert** a **Splito**.

### **Signální sloučeniny:**

Tyto přípravky slouží rostlinám zejména k překonávání stresů nebo ke zvýšené produkci sacharidů.

**AG Novachem** má v současné době přípravky **SCYON**, který slouží zejména k optimálnímu zakořenění rostlin a u ozimů k jarnímu nastartování rostlin, a to i za sušších podmínek.

Přípravek **KLOROFILL** je určen zejména k překonání stresu v období rychlého nárůstu biomasy a zejména výrazně navyšuje tvorbu chloroplastů i za nepříznivých podmínek

Přípravek **T6P** je určen zejména k navýšení syntézy sacharidů a jejich ukládání v bulvě cukrové řepy, polysacharidů v bramborách, ale i navýšení výnosů a cukernatosti hroznů

# Snaha o změnu budoucnosti zemědělství

Více než 100 dní už máme novou vládu a s ní nového ministra zemědělství. Pozitivním posunem je, že za ministrem a programovým prohlášením vlády v bodu zemědělství do značné míry stojí závěry společné iniciativy většiny zemědělců reprezentovaných většími hlavními nevládními organizacemi. Toto samo je přes nevyzpytatelnost politického života dobrým předpokladem k tomu, abychom měli naději, že dojde ke změně v našem zemědělství ve prospěch celé společnosti. **Základní změna spočívá v tom, že si všichni zúčastnění uvědomují malou přidanou hodnotu a velkou závislost na dotacích zemědělství oproti jiným EU zemím.**

Samotné vzletné věty jsou fajn, ale je si třeba uvědomit, že máme za sebou řadu let, kdy zemědělská produkce byla spíše dotačně omezoována. O to složitější bude cesta k větší produkční schopnosti zemědělství, aby bylo srovnatelné s okolními zeměmi. **Z hlediska národního rozpočtu je důležité zvažování podpor více přidané hodnoty a zpracování tak, jako je tomu v okolních zemích, a tak, jak to také přináší návratnou přidanou hodnotu do státního rozpočtu. Je třeba v této souvislosti připomenout, že v minulosti**

**šlo na zemědělství 4–4,5 % ze státního rozpočtu, a v posledních letech sektor bojuje o 2–2,5 %.** Složitější ve všech pravidlech, a to zejména těch z Bruselu, kde se ČR zavázala, bude měnit alokaci finančních prostředků tak, aby byly pro národní hospodářství více návratné. Návratnost je často se zpožděním, které je delší než jedno volební období. **Další problém z hlediska financování jsou aktuální ceny zemědělských komodit, které nestačí často pokrývat náklady.**

Vedle toho, aby se řešily systémové věci, které nejdou řešit ze dne na den, tak dost možná bude potřeba po propadu cen mléka řešit a hledat finance na uchování sektoru s přidanou hodnotou do chvíle, než systémová opatření začnou fungovat. Další velkou finanční neznámou je EU a její společná zemědělská politika, a navíc vůbec směřování EU po vystřízlivění z příliš zelených aktivistických nevhodných nápadů. **Nová Společná zemědělská politika, která hrozí snížením financí do zemědělství od r. 2028 o 22 %, by byla přijatelná, kdyby se o více než 30 % snížily regulace a zároveň došlo k větší ochraně zemědělského trhu – Mercosur anebo hlášení o odlesňování nejsou v tomto směru tím adekvátním trendem.**

Při zvažování těchto podmínek pro specifické zemědělské podnikání je třeba brát v potaz vzory z okolních zemí, a to zejména důležitost a strategické postavení zemědělství v době klimatických, bezpečnostních a jiných rizik dnešního světa.

Aktuálním problémem je to, že objektivně propadly ceny u většiny zemědělských komodit. ČR a EU se musí snažit nejenom být leaderem v ochraně životního prostředí, ale zároveň se při tom snažit, aby si uchovala konkurenceschopnost naší produkce na světovém trhu. Klimatická politika EU bude neprosaditelná na světové úrovni v případě, že Evropa bude nadále ztrácet v hospodářské soutěži. U zemědělství a potravinářství je o to důležitější udržet krok s celým světem, protože se jedná o odvětví strategické, což si uvědomit v okamžiku nedostatku, je už neřešitelné.

Peněz nebude nikdo dost, a proto je nutné národohospodářsky směřovat dostupné prostředky více produkčním směrem než doposud.

**Nastavení Strategického plánu pro zemědělství v ČR z roku 2022 neodpovídá současné bezpečnostní situaci ve světě. Je proto potřeba udělat patřičné změny.**

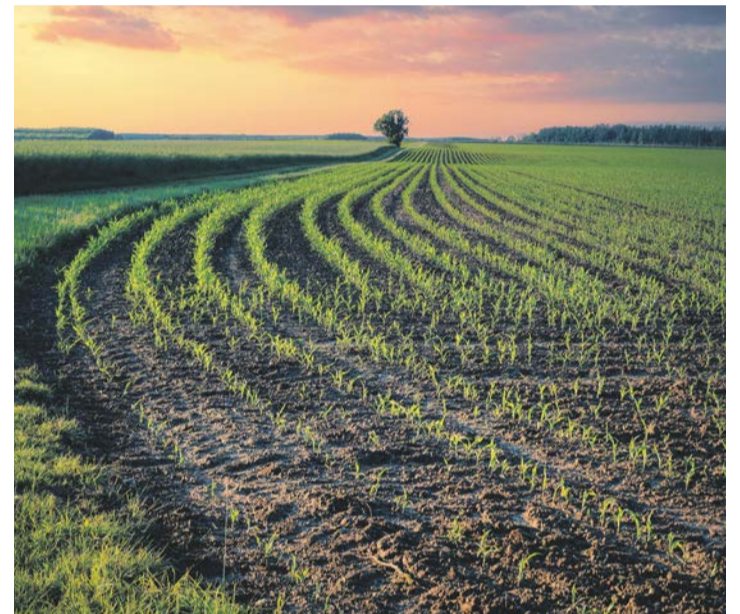
**Z hlediska konkurenceschopnosti zemědělství musíme znát a sledovat trendy nejenom v ochraně životního prostředí, ale i trendy podporující moderní, tj. i ekologicky a ekonomicky přijatelnou**

**zemědělskou produkci. V této souvislosti nemůže Evropa stále zavírat oči před novými trendy v biotechnologii, chemii a efektivně dostupného použití precizního zemědělství.**

**Důležitým problémem je rozložení marží v celé vertikále, kde se jako zemědělci domníváme, že v ČR se jedná o nepoměrně směrem k několika velkým řetězcům. Jedna věc je si to myslet a druhá věc je situaci přesněji popsat a monitorovat. K tomu by měla sloužit nově zřízená pozice potravinového ombudsmana. V této souvislosti je důležitá i podpora domácích a regionálních potravin a regulace importu nespĺňujícího naše či EU standardy.**

**Budoucnost moderního zemědělství si v dnešním rozkolísaném světě uvědomuje každá vyspělá společnost a její občané. Není důvod, abychom zrovna my ve středu Evropy byli výjimkou.**

**Ing. Leoš Říha, viceprezident AK ČR a předseda RAK PA, z. s.**



## Zemědělství v digitální éře: Jak český systém AG info vrací podnikům kontrolu nad daty i financemi

**Ekonomika zemědělského podniku dnes nestojí jen na výnosech z produkce, ale stále více na schopnosti přesně sledovat, vyhodnocovat a řídit náklady. S rostoucí složitostí a legislativou už nestačí spoléhat na papírové výkazy. Český informační systém Moje AG info od společností AG info a AGRI-PRECISION (součástí skupiny NEOAGRO) umožňuje vlastníkům podniků a managementu získat detailní přehled o ekonomice a zásadně zefektivnit řízení.**



*Díky provázanosti modulů telematiky se automatizovaně přenáší data pro záznam agronomické evidence.*

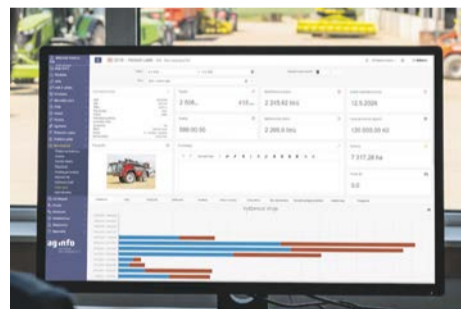
### Konec papírování a jistota při kontrolách

Do nákladů podniku vstupuje lidská práce, spotřeba nafty, provoz strojů i pachtovné. Systém AG info tyto položky automaticky sleduje. Výkony se generují automaticky podle typu práce a jejího místa, čímž odpadá zdlouhavé ruční zadávání.

Zásadní přidanou hodnotou je samotné vedení agronomické evidence. Zákazník má díky digitalizaci jistotu, že jsou veškeré záznamy vedeny přesně, včas

a v souladu s legislativou. Podnikatelé tak mohou hodit za hlavu stres z toho, že by kvůli formálním chybám či nepořádku v papírech mohli přijít o dotace.

Tento přehled v reálném čase mění práci managementu. Linda Szemlová, ředitelka podniku ZS Devět křížů, oceňuje postupné zjednodušení účetnictví. „Realtimedata mi umožňují sledovat okamžitý provoz a práci strojů, dojet se na ně podívat, a nemusím se pro každou věc doptávat svých zaměstnanců,“ pochvaluje si.



*Informační systém umožňuje plnohodnotné sledování nákladů strojů a plánovaných kontrol.*

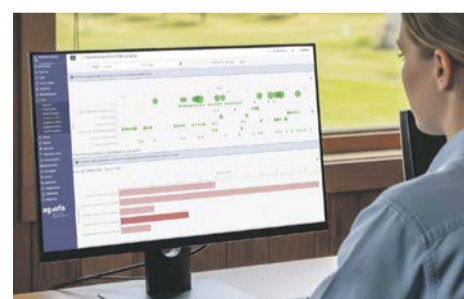
### AG Hub: Mozek operací a revoluce v přenosu dat

Když se na hospodářství sejde více značek techniky, začíná komplikovaná otázka datové komunikace. Každý výrobce má vlastní formáty dat, což v praxi znamená neefektivní pobíhání s USB flash diskem nebo neustálé převody formátů.

Modul AG Hub od společnosti AGRI-PRECISION tento problém řeší. Zajišťuje pře-

hlednou a uživatelsky jednoduchou centrální správu dat pro potřeby zemědělské techniky. Provozní pracovníci jsou pak schopni velmi rychle a jednoduše zasílat data do strojů různých výrobců z jednoho místa a nemusí řešit formáty dat a jejich vlastní přenos. Pro stroje, které nedisponují možností vzdáleného přenosu, je k dispozici vlastní specializovaný HW modul, který zajistí komunikaci i pro tyto situace.

Díky propojení s dalšími moduly systému Moje AG info dokáže AG Hub připravovat a upravovat správné pojezdové linie i hranice půdních bloků. Tím se efektivně optimalizují náklady na pohyb drahé techniky a předchází se zbytečným přejezdům.



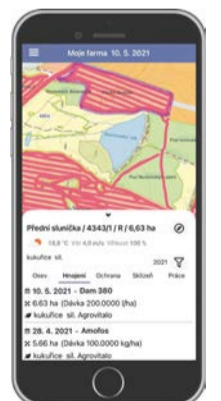
*Telemetrické sledování umožňuje vyhodnocovat nákladovost bloku a přímou spotřebu na hektar.*

### Spolehlivé podklady pro LPIS i SZIF

AG info přirozeně komunikuje s registrem LPIS, díky čemuž podniky snadno připravují podklady pro dotace a reagují na státní požadavky.

Tomáš Fiala, ředitel společnosti Agropol Mikulov, využívá systém pro vykazování sečení a obsékání vinic pro SZIF. „Vzhledem k velkým přejezdům mám velmi jednoduchší život. Nedokážu si už představit fungování bez podobného systému,“ uvádí Fiala. Páni Holenda a Růžek ze ZS Křivsoudov dodávají, že jim aktuální data zrychlují rozhodování. Cení si také podpory týmu, který „rozumí zemědělství a rychle chápe, čeho se snaží dosáhnout“.

*Veškeré informace potřebné v terénu jsou dostupné také v mobilní aplikaci pro Android a iOS.*



České zemědělství se nezadržitelně posouvá kupředu a vstupuje do éry, kde o úspěchu rozhodují přesná data. Jsme hrdí na to, že jako tvůrci systému Moje AG info můžeme tento pokrok aktivně pohánět. Tím, že do každodenní praxe přinášíme maximální kontrolu a dokonalou měřitelnost každého výkonu, pomáháme transformovat tradiční hospodaření ve vysoce efektivní a stabilní provozy. Českým farmám tak otevíráme cestu k moderní a plně konkurenceschopné budoucnosti.