



# INVESTICE DO UMĚNÍ

## Lavina padělků

Falz uměleckých děl v oběhu přibývá, zlepšují se ale i metody jejich odhalení.

## Ženský element

První tři příčky žebříčku nejvlivnějších umělců v Česku poprvé obsadily ženy.

## Sbírání jako diagnóza

Jak nasměrovat vášně pro umění? Michael Třeštík ví, že se může objevit kdykoliv.

M Magnus Art  
Galerie J&T Banky

# POTKALI SE VE VARECH

1 ateliér  
7 uměleckých dvojic  
12 měsíců

13/2–4/4  
po–so 12–20 h  
vstup zdarma

Sokolovská 700/113a, Praha 8  
[galeriemagnusart.cz](http://galeriemagnusart.cz)

Bartoníčková & Zábrodský  
Jožová & Rosická  
Bodzewicz & Švecová  
Al-Mukhtarová & TEA  
Barbas & Tytykalo  
Hošková & Hošek  
Perkof & Vrbková

## Boj s padělký

**04-08**

Podle různých odhadů se na trhu s uměním obecně prodá až 30 procent padělků, některé galerie nevyjímaje. V boji proti nim pomáhají i chytré technologie.



## Síla sběratelství

**10-13**

Sbírat umění je diagnóza, ale podle architekta, spisovatele a výtvarného kritika Michaela Třeštíka se to ani přesto nedá dělat věčně.

## Trendy v umění

**14-17**

O kvalitní umělecká díla mají zájem čím dál mladší investoři a sběratelé. V centru jejich pozornosti je momentálně poválečné a současné umění.



## Mistr ohýbaných trubek

**18-22**

Pracoval jako elektrikář nebo barman. Svě první sochy vytvořil jako stavbyvedoucí. Dnes patří Lukáš Rais díky osobitému rukopisu mezi respektované umělce.

## Top desítka

**24-25**

Žebříček nejlepších českých tvůrců už několik let každoročně přináší J&T Banka Art Index. Jak se letos proměnilo pořadí umělců s nejsilnějším potenciálem?



## Tipy na výstavy

**26**

Za emocemi a vizuálním zážitkem můžete vyrazit napříč celou Evropou. Nevynechejte Vídeň nebo třeba pražský Dox.

## Katalog galerií a aukcí

**27-34**

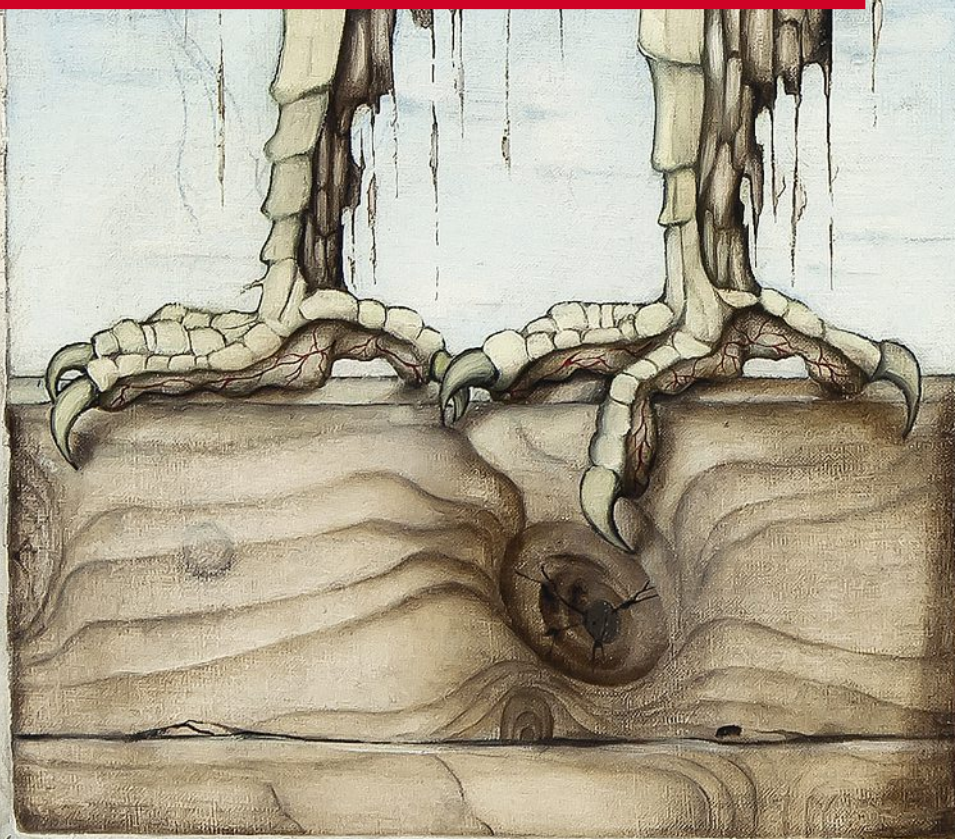
Do jakých obrazů se vyplatí investovat? A jaká výjimečná díla budou dražit prestižní aukční domy? Dozvíte se v našem přehledu.

MAGAZÍN INVESTICE DO UMĚNÍ – PŘÍLOHA HN (19. 03. 2025) A TÝDENÍKU EKONOM (20. 03. 2025).  
Ředitel speciálních projektů Aleš Mohout • Art director Jan Stejskal • Foto na titulní straně (Krištof Kintera): Honza Mudra • Editorka Alena Dušková (alena.duskova@economia.cz) • Grafika vizuální studio mediálního domu Economia • Adresa redakce PORT 7, Pod dráhou 1637/2, Holešovice, 170 00 Praha 7 • Tisk Triangl, a.s., Beranových 65, 199 02 Praha 9 • Samostatně neprodejně • <http://www.hn.cz>

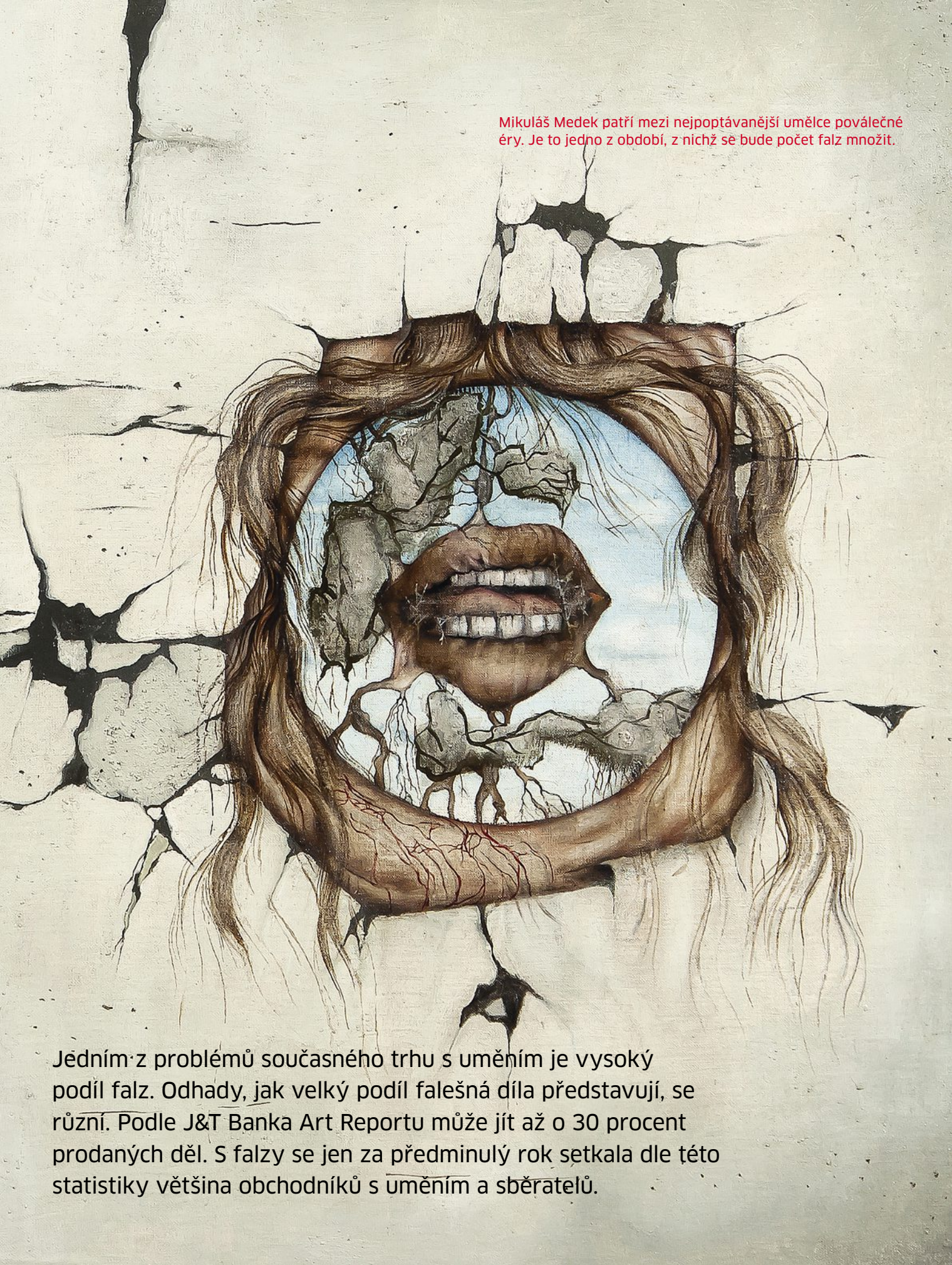
Partner magazínu

**J&T BANKA**

# Trh s padělkami kvete. Může jít až o 30 procent prodaných děl



Mikuláš Medek patří mezi nejpoptávanější umělce poválečné éry. Je to jedno z období, z nichž se bude počet falz množit.



Jedním z problémů současného trhu s uměním je vysoký podíl falz. Odhady, jak velký podíl falešná díla představují, se různí. Podle J&T Banka Art Reportu může jít až o 30 procent prodaných děl. S falzy se jen za předminulý rok setkala dle této statistiky většina obchodníků s uměním a sběratelů.

# M

Místem, kde je vyšší pravděpodobnost koupě padělku, je online prostor, jak potvrzuje Valérie Horváth z Art Servisu J&T Banky. „Nejčastěji se setkávám s pochybnými díly na různých internetových serverech, které nenabízejí žádné doklady potvrzující jejich pravost nebo původ,“ říká. Základem obezřetnosti je podle ní nakupovat výhradně u etablovaných prodejců, kteří pravost děl sami prověřují. Radí vyvarovat se nákupu na neobdobných internetových serverech i v privátních obchodech s prodejci, které neznáme.

V případech pochybností je určitě namíste zjistit si vlastního znalce, který pravost potvrdí. „Jedním z alarmujících ukazatelů bývá i nezvykle nízká cena v porovnání se srovnatelnou tvorbou daného autora nebo autorky. Nezkušené sběratele pak láká zdánlivě výhodná koupě. Je třeba mít na paměti, že důvěryhodní obchodníci s uměním dobře znají hodnotu děl, která nabízejí,“ říká Horváth.

Velkým úskalím mohou být „levná“ falza. Typicky práce na papíře významných českých autorů a autorek, od Zrzavého po Toyen, na jejichž zásadní díla jen tak někdo nedosáhne, ale něco malého by od nich chtěl mít téměř každý. „Investovat do potvrzené pravosti díla v hodnotě nižších desítek, nebo dokonce jednotek tisíc korun, se ale moc nevyplácí. A to je pro falzifikátory a podvodné zprostředkovatele těchto prodejí mimořádně výhodné. Takových drobných rádob Zrzavého kresbiček jsou schopni vyprodukovat kvanta a vybalancovat tak jejich nízkou cenu,“ říká Valérie Horváth.

„A co mě na celé problematice falz obzvlášť mrzí, je i jejich nepřímý dopad na trh umění. Ten nepřijemný sentiment začínajícího sběratele, který se rovnou takhle spálil, rozkvětu českého trhu s uměním rozhodně neprospívá,“ dodává.

## Z kopie falzum

S falzy se několikrát setkala také Olga Kotková, ředitelka Sbírky starého umění Národní galerie Praha (NGP). Příkladem je drobný portrét muže, který byl opatřený nápisem, že se jedná o podobiznu muže datovanou rokem 1537. „Něco se mi na tom obrazu nezdálo, takže jsem poprosila kolegyně restaurátorky, aby desku prozkoumaly. Výsledek byl jasný a bylo to opravdu falzum,“ říká Kotková.

V galerii se nacházejí také nejrůznější napodobeniny, o kterých je těžké říci, zda se jedná právě o falza. Je totiž nutné rozlišovat mezi falzem, kopií a napodobeninou: „Falzum je předmět, který vzbuzuje dojem autenticity a byl prodán

nebo nabízen s úmyslem někoho oklamat, zatímco kopie nebo napodobenina mohly vzniknout s dobrým účelem, jako například zastoupit originál na místě, kde by z nejrůznějších důvodů nemohl být – v kostele nebo na mostě,“ říká ředitelka Sbírky starého umění NGP. „Účel vzniku těchto kopií mohl být později zapomenut, kopie se mohla objevit na uměleckém trhu, ale už ne jako kopie, nýbrž originál, který měl vzbuzovat dojem pravosti. Takže se kopie stala ‚falzem‘ teprve později,“ dodává.

## Falešná díla u šlechtických rodů

Falešná díla nejsou trendem pouze současné doby. V minulosti najdeme řadu případů padělání. „Zjednodušeně se dá říci, že problém s falzy se objevuje tam, kde nabídka nestačila uspokojit poptávku, například už v renesanci se falšovala díla antiky,“ říká Kotková. Největší rozmach falšování nastal s rozvojem uměleckého obchodu, na konci 19. století a ve 20. století. A padělky se nevyhnuly ani šlechtickým sbírkám.

„Známý sběratel umění František Ferdinand d'Este sbíral především památky středověké, kterých už ale bylo na trhu méně, a proto mu někteří jeho poradci podstrčili místo originálů padělek. Následník habsburského trůnu byl tedy podveden a zakoupil jich celou řadu,“ konstatuje Kotková.

Jeden takový lze nalézt i ve sbírkách Národní galerie v Praze. Jedná se o desku svatý Jiří zápasí s drakem, kterou arcivévoda koupil jako domnělou práci z počátku 16. století a která je prokazatelně falzum z konce 19. století.

Široce známé jsou například padělky Hana van Meegerena nebo Icilia Federica Joniho, které oklamaly přední dobové znalce umění. „Zejména falza sienských středověkých mistrů od druhého jmenovaného jsou vizuálně velmi věrná. Joni, díky své znalosti tradičních malířských technologických postupů a schopnosti napodobit přirozené



Velká plátna umělkyně českého původu Toyen padělání tolik nepodléhají. Menší kresby ale takovému trendu bohužel čelí.





znaky stáří, dokázal velmi přesvědčivě imitovat originální díla starých mistrů,“ říká Adam Pokorný, vedoucí Restaurátorského oddělení NGP. Dle jeho slov je v současné době poměrně snadné tato falza odhalit, protože obsahují moderní pigmenty, které se v dané době nepoužívaly.

### Rozvoj technologií pomáhá padělatelům i odborníkům

Vzhledem k tomu, že se barvy a jiné látky používané pro malbu za posledních sto let výrazně změnilly, měl by platit předpoklad, že díla starých mistrů budou vždy obtížněji padělatelná, zatímco současní umělci budou v budoucnu čelit útokům padělatelů častěji.

„Pracovat s dobovými materiály je velmi obtížné. Řada technologických postupů je již zapomenuta. Některé historické malířské materiály jsou obtížně dosažitelné. Vedle toho v průběhu času získává malba druhotné znaky stáří – například dochází k degračním procesům pigmentů a pojiv, k charakteristickým barevným změnám, ke vzniku specifických struktur malby a především k tvorbě takzvané sekundární krakeláže. To je síť prasklin, která prochází podkladem i barevnými vrstvami. Mají charakteristickou kresbu v závislosti na typu obrazové podložky a technice malby,“ říká Pokorný, podle kterého věrohodnou krakeláž není snadné napodobit. Protože na moderních dílech se zmíněné znaky vyskytují v omezené míře, je jejich padělání z tohoto pohledu snazší.

S rozvojem technologií se zlepšují i padělky, což poskytuje falzifikátorům mnohem více možností než v minulosti. Přístup k informacím jim v tom výrazně pomáhá. Mohou vycházet z rozsáhlé odborné literatury, ve které jsou popsány materiálové a technické aspekty jednotlivých mistrů, nebo využívat nejryznější databáze s naskenovanými obrazy ve vysokém rozlišení a tak velmi dobře studovat autorský rukopis nebo práci s barvou.

**S rozбором pravosti uměleckých děl pomáhají expertům už i chytrá zařízení na bázi rentgenů.**

Na druhou stranu se také velmi rychle vyvíjí metody průzkumu uměleckých děl, které mají odborníci k dispozici a které pomáhají falza odhalovat. Padělatelé to v současnosti proto nemají jednodušší. „Mají sice více možností, které mohou využít, nicméně systematickou práci na metodice odhalování falz, širokou mezioborovou spoluprací a technologickým pokrokem v oblasti průzkumu uměleckých děl se pravděpodobnost nerozpoznání paděلكu neustále snižuje,“ vysvětluje Pokorný.

### Odhalování falz je jako detektivka

Rad, jak se vyvarovat nákupu falešných děl, je hned několik – kupovat díla přímo od současných autorů, zbystřit v případech podezřelých nízkých cen, ale také nechat dílo prověřit odbornou expertizou ještě před samotným nákupem.

„Než někomu svěříte obraz k analýze, zeptejte se, jak dlouho analyzuje obrazy a s jakými výsledky. Pokud vám odpoví, že to měří přístroje a rozhodují fakta, utečte. Rozhoduje zkušenost při interpretaci výsledků,“ říká David Hradil z laboratoře ALMA, Ústavu anorganické chemie AV ČR, která se zabývá nejen odhalováním falz, ale celkově materiálovým výzkumem obrazů od A do Z, tedy včetně interpretací do kontextu historického vývoje malířské techniky.

V laboratoři se analyzovala umělecká díla napříč všemi staletími, od románského období až po 20. století. Rozborem odborníků prošly jedny z nejstarších nástěnných maleb ve střední Evropě, nacházející se v kostele v Kostoľanech pod Tribečom na Slovensku, nejstarší polychromovaná dřevěná soška v Čechách z 12. století, různé gotické deskové i nástěnné malby, ale také díla



**Josef Šíma: Corp Rose. Autor, který pochází z Česka, ale působil dlouhé roky ve Francii, je mezi sběrateli jedním z nejžádanějších malířů 20. století.**

Caravaggia, Mattia Pretiho, Apollonia Domenichiniho, Giovanniho Langettiho. Zkoumala se tu i díla Chagalla nebo Matyse.

Podle Davida Hradila je odhalování falz jako detektivka, při které je zcela zásadní zkušenost, kterou nenahradí ani supermoderní vědecká metoda.

To potvrzuje i jeho manželka Janka Hradilová, která má v laboratoři ALMA na starosti materiálový průzkum pro restaurátory a vlastníky obrazů. „Jen pro představu – za 25 let praxe mi každý rok procházely rukama řádově desítky děl, což je podstatně více, než za stejné období zrestauroje restaurátor, a tím zkušenost roste. Navíc materiálový vědec nahlíží dílo ve velkém detailu a studuje i mikrotechniku malby, nejenom celkový výtvarný projev,“ uvádí.

Podle Janky Hradilové má typické znaky každý padělatel. „Jednou jsme měli zajímavého padělatele, který používal ručně připravený a stejně namíchaný podklad pod malbu děl se signaturou František Kupka, Josef Šíma nebo Bohumil Kubišta. Podklad byl připraven jednou rukou s typickým jednotným složením a s obsahem určitého typu titanové běloby, navíc ztvrdlé ve formě takových závalků. Je to drobnost, kterou ale rutinní analýza ani restaurátor nebo historik umění nemá šanci odhalit,“ říká.

Analýza může odhalit i to, odkud malíř nakupoval plátna

V laboratoři ALMA při posuzování děl řeší specifické otázky – Je pod viditelnou vrchní malbou nějaká jiná? Kdo namaloval původní obraz? Je nějaká část obrazu domalována později? Které části staršího obrazu se zachovaly a co je nově přemalováno? Kolik původní plochy malby zůstane na obraze, když se odstraní přemalba?

Žádná analýza děl se nesmí uspěchat. Zvláště pokud jde o významné dílo, je namísto trpělivost a důkladnost. Současný technický vývoj ale také směřuje ke stále širšímu zapojení neinvazivních analytických metod, které usnadňují screening, protože se při nich nemusí odebrat žádné vzorky.

Průzkum děl byl tradičně rozdělován na restaurátorský a laboratorní. V prvním případě se nejčastěji používají klasické zobrazovací a prozařovací metody, jako je snímání ve viditelném, ultrafialovém a infračerveném světle nebo radiografie. U laboratorního výzkumu se laboratorními analytickými přístroji zkoumají odebrané mikrovzorky.

„Toto rozdělení je ale dnes překonané. Klíčovým bodem současného vědeckého vývoje je provazování vizualizace vnitřní struktury díla s materiálovým složením barevných vrstev ještě před jakýmkoliv odběrem vzorků. To umí například velkoplošné rentgenové fluorescenční skenování, kdy se v každém bodě povrchu malby získaná analytická spektra sestavují do podoby map prvkového složení. Díky nim lze odhalit složení originální malby i přesně lokalizovat přemalby nebo retuše či poškození obrazu,“ popisuje Hradilová.

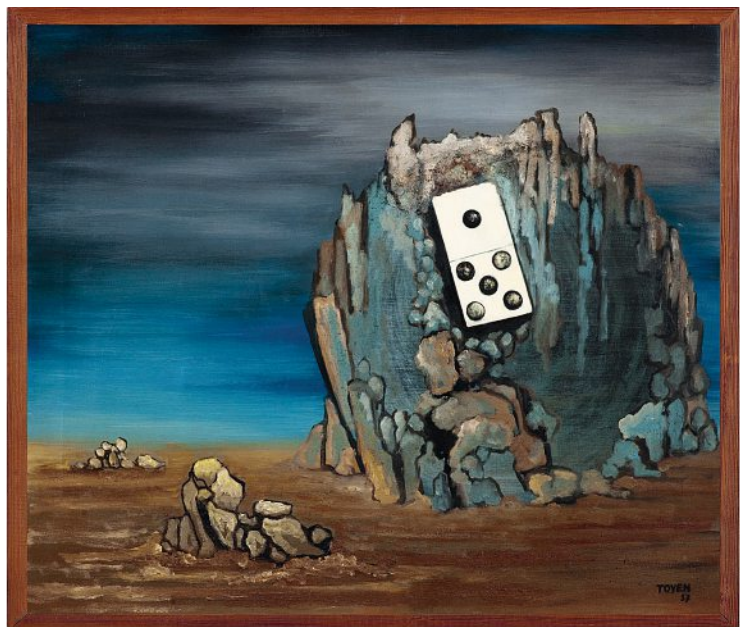
„Prášková rentgenová difrakce a mikrodifrakce se zase náramně hodí k identifikaci různých typů použitých minerálních pigmentů nebo ke studiu degradací barev. Lze ji použít na malá díla nebo mikrovzorky. Je naší základní metodou provenienční analýzy, ve které provazujete cesty malířů s cestami materiálů,“ vysvětluje Hradil s tím, že je tak možné třeba poznat obrazy, které namaloval Caravaggio v Itálii a které na Maltě.

Nebo že si slavný vídeňský portrétista koni skotského původu J. G. Hamilton kupoval našepsovaná plátna v Bavorsku. „Můžete také rozlišit, zda je nějaké anonymní dílo importem italským, nebo vlámským,“ doplňuje Hradil.

Dle jeho slov trh s padělkami kvete, protože nejsou dána pravidla hry. Posudky pravosti se vystavují bez analýz a také za úplatek. „Někde by mělo být specifikováno, že pokud se prodává obraz za cenu vyšší než například půl milionu korun, musí mít posudek určité náležitosti, zejména pokud jde o materiálovou analýzu. Neměl by stačit jen uměleckohistorický a restaurátorský bez jakýchkoliv analýz,“ říká Hradil a dodává: „Výsledkem je, že padělky a kopie nakupují za peníze daňových poplatníků i velké galerie, nejen soukromí sběratelé z řad herců, lékařů nebo podnikatelů. A obchodníci s padělkami se vyhnou trestu, protože prostě nemusí vědět, že prodávají falza. Systém je děravý.“

Hradilová tuto problematiku vnímá ze svého pohledu jako bezmoc. „Často se setkáváme s nadšením majitele, že jde o pravé umělecké dílo podpořené signaturou. Doloženo dopisem a razítky z výstav. Problém je, že majitel chce ušetřit a do analýz investuje nepoměrně méně než do vlastního obrazu,“ upozorňuje. Je přitom přesvědčena, že kdo vícekrát chybně ohodnotí umělecké dílo, neměl by mít už právo pokračovat jako soudní znalec.

Toyen: Klamná krajina (1937).





# La Femme. Malá galerie s velkými nápady

Galerie La Femme žije už čtvrt století. A to doslova. Prvního dubna 2000 ji založil Miroslav Lipina s dcerou Monikou. Za tu dobu se kolem ní vytvořila otevřená komunita, která zahrnuje jak umělce, návštěvníky a zákazníky, tak i mnoho osobností z veřejného života. Galerii nese celé roky stěžejní projekt - Domácí úkoly. Vzniklo jich už třiatřicet.

## Domácí úkoly jsou tvorbou umělců na zadané téma, které určujete. Na jaké nejraději vzpomínáte?

Co do rozsahu, tak neúspěšnější byl před 11 lety úkol Pocta Bohumilu Hrabalovi, výstava proběhla jak na Staroměstské radnici v Praze, tak i v Prague House v Bruselu či Českém centru v Budapešti. Krásnou výstavu jsme dělali ke 100. výročí vzniku Československa - První republika. Na vzniklých dílech figurovaly slavné osobnosti z prvorepublikové éry.

Ale měl bych samozřejmě zmínit ten první úkol v roce 2003, kdy jsem po umělcích chtěl, aby každý vytvořil parafrázi na mou velmi oblíbenou černobílou fotografii z roku 1977, jejímž autorem byl můj bratr Jan. Vůbec jsem netušil, jaký ohlas to bude mít, že bude následovat dalších 32 témat, vzniknou tisíce děl zhruba od stovky umělců.

## Teď mi nahráváte na otázku, dá se tedy říct, že to umělce baví?

Vypadá to, že ano. Například Adolf Born měl úkoly moc rád. Asi před deseti lety se mě ptal, jaký bude další Domácí úkol, že prý má teď období lyžařů, a jestli bychom nemohli vymyslet nějaké téma, kde by se mohl vyřádit. V Praze bylo tenkrát Mistrovství světa v ledním hokeji, proto jsme vyhlásili téma Zimní sporty. Za nějakou dobu mi přišel mail od německého nakladatele, zda tento pastel od Adolfa Borna, který vznikl na toto téma, může použít do učebnice pro základní školy. Pan Born jim dal autorská práva, a tak je reprodukce jeho obrazu Zimní radovánky v německé učebnici občanské výchovy, vedle obrazů Marca Chagalla a Paula Kleea.

## S kterými umělci na úkolech spolupracujete?

Prvních zadání se účastnili dnes již nežijící umělci, jakými byli Vladimír Suchánek, František Ronovský, Jan Souček, Antonín Sládek, zmiňovaný Adolf Born, Eva Mansfeldová, Tylek. Jinak to jsou umělci, kteří s námi kontinuálně spolupracují: Bohumil Eliáš Jr., Jiří Slíva, Zdeněk Tománek, Zdeněk Janda, Boris Jirků, Roman Brichcín, Miroslav Jiránek, Tomáš Hřivnáč, Marie Ban, Ladislav Vlha a mnoho dalších.

## Kam až se úkoly, které jste inicioval, dostaly? Čeho si ceníte?

Jednou mi napsal manažer z MoMA v New Yorku, žádal naše katalogy DÚ a Obrazy z cest, aby je zařadil do knihovny galerie. Ale možná největší překvapení jsem zažil, když mi napsala Brigitte Bardot, že by ráda získala naše katalogy. Poslali jsme jí je a ona nám jako poděkování zaslala svou fotku s věnováním.

Jinak jsme organizovali mnoho zahraničních uměleckých cest, například do Brazílie, Ekvádoru, Galapág, Kanady, Bretaně, Sicílie, Andalusie, Švýcarska a tak dále. Během nich vzniklo taky mnoho děl inspirovaných tamní kulturou, krajinou, lidmi.

## Měsíc před Mezinárodním filmovým festivalem Karlovy Vary se v Grandhotelu Pupp účastníte charitativní aukce, kterou vede Marek Eben.

Ano, s Charity Golf v Karlových Varech spolupracujeme asi 20 let. Výtěžek z aukcí obrazů směřuje různým zdravotním institucím. Rád vzpomínám na jeden ročník dražby, kdy jsem oslovil bravurního karikaturistu Josefa Blechu, aby udělal obraz Marka Ebena, který se bude dražit, ale že to bude takový fórek, kdy to Marek předem neuvidí.

## Nic neodhalil?

Marek Eben vedl dražbu karikatury Marka Ebena, aniž by věděl, co se právě draží. Cena stále stoupala, v sále to vřelo, a tak se Marek zeptal, co že to draží za „prasečinku“. Když kladívkem odklepl částku 320 000 korun, konečně se na karikaturu mohl podívat. Umíte si jistě představit, jak se tvářil, když uviděl karikaturu sebe s kladívkem, jak draží obraz Borise Jirků. Předpokládám, že se mu kresba líbila, protože na obalu své knížky Myšlenky za volantem má karikaturu právě od Josefa Blechy.

Pokud se vrátím ještě k charitě, jinak také spolupracuji přes třicet let s Kontem Bariéry, stejně tak s Archou Chantal či Kontem Lucie.

## Jak bude vypadat oslava narozenin vaší galerie?

Na duben plánujeme výstavu Borise Jirků k jeho sedmdesátinám. V druhé polovině května pak vypukne výstava třiatřicátého Domácího úkolu, který je zatím překvapením. Sledujte naše stránky ([www.glf.cz](http://www.glf.cz)) a přijďte.



Obraz Josefa Blechy Pocta Kaplickému - Domácí úkol Žena a architektura.


## Galerie La Femme

Bílková 2, Praha 1

Tel: 775 726 067

[www.glf.cz](http://www.glf.cz)





S manželku Helenou, která jej ve sběratelství podporovala.

**Kdybych se měl rozhodnout pro jediné dílo, asi bych se zbláznil**

**Michael Třeštík** zasvětil sbírání uměleckých děl víc než 50 let svého života. Jeho sbírky najdete v Uměleckoprůmyslovém museu i v Novém muzeu keramiky v Kostelci. Je sběratelství vášně, nebo diagnóza? „Čisté sbírání umění, kterého jsem zastáncem, má riziko v tom, že něco koupíte a pak vůči tomu ochladnete, prostě dílo vykoukáte,“ říká s tím, že sbírat se nedá ani donekonečna. Alespoň v jeho případě.

# K

**Když si o vás chce člověk něco přečíst, setká se s tím, že vás představují jako architekta, internetového obchodníka s uměním, redaktora, producenta, dramaturga, spisovatele, sběratele, vydavatele, sběratele umění a také manžela známé dokumentaristky Heleny Třeštíkové. Kým se momentálně cítíte být nejvíc?** Nikdy vším najednou a teď už asi nejvíc „spisovatelem“. Momentálně píšu opravdu hodně a to je to, co teď dělám nejpochtivěji.

**Co bylo vašim prvním kouskem umělecké sbírky?**

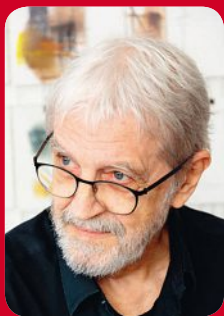
První kousek je relativně známý, šlo o svatební dar, který jsme dostali s Helenkou. Byly to dvě grafiky se slunečním znamením. Ale problém byl v tom, že slunečních znamení bylo dvanáct. Bylo potřeba je začít doplňovat. Díky tomu jsem se seznámil s autorkou, ta mě okouzila a začal jsem nakupovat. S Helenkou jsme prohrabali rodinné archivy a vytáhali z nich další grafiky, pomalu jsme se začali cítit jako sběratelé grafik a tím se to celé posunulo dál.

**Jak hodně se poté sběratelská vášně rozrostla?** Budeme mluvit spíš už v minulém čase. Sbíral jsem grafiky, moderní výtvarné umění, tím myslím tedy období první republiky, počátek století. Pak se to zvrhlo na současnou malbu, následně

k tomu přibývaly starožitnosti, nábytek a mezitím tam proběhly ještě poštovní známky. Veškeré to sbírání je ale už trochu passé. Člověk si totiž uvědomí, co s tím budou jednou ti jeho nebozí pozůstalí dělat. Jak se věci zbaví? Nemohou vše jen tak zapojit do svých životů. Všechny tyto aspekty jsem musel zohlednit, a tím pádem už nejde o sbírání. Vloni se nám líbil jeden obrázek na výstavě, kterou jsem spolupořádal. Nakonec jsme si ho koupili, ovšem ne kvůli sbírce, šlo opravdu jen o to, že nás zaujal.

**Jak jste tedy se všemi sbírkami naložil?**

Je to takový recyklační proces. Sbíráte grafiky a pak se zase zblázníte do něčeho jiného. Postupně je prodáváte a kupujete další věci. Takhle to trvalo 50 let. Sbíral jsem hodně kubistickou keramikou, to byla velká sbírka, za kterou se musím pochválit. Ojedinelá ve střední Evropě. Když už jsem nevěděl, co s ní, a měl jsem o sbírku pochopitelně i obavy, podařilo se, že ji odkoupila Nadace českého kubismu jako celek. Po letech ji převzalo ministerstvo kultury a skončila v Uměleckoprůmyslovém museu. Jednotlivé kusy se nezmařily, nerozdělily a vše zůstalo jako ucelený soubor. Stejně tak se stalo s keramikou 40. let, která je v Novém muzeu keramiky v Kostelci. Ale jinak obrazy a další věci, to je výměna. Kde by na to taky jinak člověk bral finance.



## Michael Třeštík

spisovatel, architekt, výtvarný kritik

Vystudoval architekturu na ČVUT v Praze. Po absolvování postgraduálního studia stavební fyziky se zaměřil nejen na architekturu, ale i na výtvarné umění, což vedlo k vytvoření rozsáhlé sbírky moderní české malby a grafiky. Pracoval v různých profesích – od experta pro urbanistickou akustiku až po publicistu a výtvarného kritika.

V oblasti literatury se zaměřil na encyklopedické publikace a také inicioval vydávání řady Kdo je kdo, zaměřující se na životopisy významných osobností.



**Trendy ovládají umění úplně stejně jako třeba módu nebo design aut.**

**Není sběratelství trochu diagnóza? Není asi jednoduché s tím přestat, s některými věcmi se rozloučit... Nahradil jste sběratelství jinou vášní?**  
Diagnóza to určitě je. Překvapivě jsem do svých 27 let nevěděl, že ji mám, a to dokonce silnou. Moje žena ji například nemá. Ona se na sběratelství se mnou ochotně podílí, ale nemá to vnitřní pnutí typu „sakra, tohle musím mít“. Od toho jsem tu byl já. Jak se člověk dostává do vyšších věkových kategorií, diagnóza ustupuje. Musíte vidět, že to vše má někde nějaký konec. Ale zřejmě ji podědil syn.

### Úspěšně tedy pokračuje ve vašich stopách, ale trochu jinou formou?

Trochu se samozřejmě vztekám, protože takhle, jako to dělá on, se nesbírám. On prostě hromadí věci, nesbírám. Ale co mohu dělat, je to generační konflikt.

### Někde jsem četla, že sběratele dělíte na esenciální a relační. Můžete tuhle definici trochu přiblížit?

Dnes už bych to asi takhle nedělal. Chtěl jsem tím vyjádřit rozdíl mezi sběratelstvím, které by se dalo nejlépe dokumentovat na známkách. Existuje katalog a vy víte, co máte mít, chcete to. Postupně sbírku doplňujete a máte povědomí o tom, co do ní patří a co ne. Kupujete umění proto, že tam pasuje: „Je to mařákovce? Je. Sbírám mařákovce? Sbírám. Tak bych ho měl mít.“ Nikoliv proto, že by vás nadchlo, budujete zkrátka nějaký komplet. Pro esenciální sběratelství na druhou stranu platí, že se vám něco tak moc líbí, že to musíte mít. Třeba to nemáte kam zařadit, ale ta vnitřní hodnota věci si vás podmaní.

### Jak rozlišit umění od neumění. Považuje se za umění něco, co za něj někdo určí, například instalace?

Na to je velmi jednoduchý postup, který vypadá bláznivě a nesmyslně, jako nějaký bonmot. Osobně v něm ale cítím velkou pravdu a věřím mu. Jmenuje se to institucionální teorie umění. Ta říká, že když autor něco navrhne jako kandidáta na umění, nějaké konkrétní dílo, a odborná veřejnost mu tento status dá, pak se o umělecké dílo jedná. A diskutovat o tom, jestli odborná veřejnost má, nebo nemá pravdu, nemá smysl. Jednou je tu nějaký status a tak to je.

### Mohl jste si z pozice sběratele kupovat věci, co se vám jednoduše líbily, nebo jste vždy zvažoval i investiční stránku?

Pokud toho sbíráte víc, investiční stránka vás pořádku drží u zdi. Jistě jsou sběratelé, kteří si mohou dovolit všechno, ale my jsme byli vždy omezeni normálními příjmy běžně vydělávajících lidí. Neměl jsme žádné dědictví, které bychom mohli do takových nákupů obracet. U každého nákupu člověk musel zvážit, jestli ano, nebo ne.

### Jaká jsou rizika investic do umění?

Nejdříve bych rozdělil investování do umění a sbírání. To jsou dvě úplně jiné disciplíny a ka-

ždá má svá odlišná pravidla. Čisté sbírání umění, kterého jsem zastáncem, má riziko v tom, že něco koupíte a pak vůči tomu ochladnete, prostě dílo vykoukáte. Už vám nepřináší, co jste si myslel, že vám přinášet bude. Taková situace se pak řeší prodejem, abyste to mohl zkusit zase jinde. Investování pak nese rizika jako jakákoliv jiná investice. Je jako obchodování s akciemi, sázíte na to, že cena půjde nahoru, a buď se tak stane, nebo ne.

### Jaká jsou rizika nákupu na aukcích?

U slušných aukčních domů mnohem nižší než kdekoli jinde. Aukční síň svým jménem ručí za díla, která prodává. Zejména u těch významných se kontroluje jejich pravost, cena je navíc nastavená gramotně. Nikoliv jako když přijdete do starožitnictví, kde můžete vidět obraz, který je pětkrát předraženo. Starožitník cenu často jen odhaduje.

### Když se podíváte na sběratelství, například od počátku devadesátých let dodnes, ovlivňují trendy i sbírky?

Ovládají je úplně stejně jako módu nebo skutečnost, jestli jsou žádaná auta hranatá, nebo kulatá. Kolísání citlivosti vůči umění je stejné jako u čehokoliv jiného. Řekněme, že je období, kdy se lidé mohou zbláznit do biedermeyerského nábytku, a pak přijde jiné, kdy ho nikdo nechce a prodává se za třetinové ceny. A stejné je to u volného umění. Občas vyplave nahoru nějaké jméno, všichni se z něho mohou zbláznit, všichni ho chtějí, přelácejí, pak se trh nasytí a novost jména poklesne společně s cenou.

### Říká se, že přibližně 20 procent uměleckých děl jsou falza. Jakých umělců se to týká nejvíce?

Myslím, že to platí u nižších cenových kategorií. Tedy obrazů s odhadní cenou kolem sto tisíc korun. U levnějších se falza nevyplatí. Samozřejmě se to týká uměleckých děl, která se dobře prodávají a jsou v kurzu. Jako příklad bych uvedl kresby Jana Zrzavého. Jako umělec je hodně ceněný, tím pádem i drahý, a k tomu je jednoduše napodobitelný. Od určité doby jsem se do obchodu bál cokoliv od něho přijmout, protože když jsem ho vzal do galerie, aby mi potvrdili pravost, ani tam si nebyli jistí.

Když vyhodnocujete stáří papíru, není to tak dávno, aby se nedaly najít nějaké zásoby. Také sílu tahu tužkou slušný kreslíř napodobí. Máme doma od Jana Zrzavého dvě nebo tři hezké kresby, protože o něm žena točila film. Koupili jsme si je tak za honorář přímo od něj. Ty si musíme nechat až do smrti, pak zase naše děti, jejich děti... Tím, že jsme díla pořídili přímo od autora, pracuji s informací, které můžu věřit. Jakmile ale kresby jednou prodám, pak přestane být důvěryhodná i tahle informace.

### V jednom rozhovoru jsem četla, že jste kdysi koupil místo kotle obraz od Tichého. Páchal

### **jste kvůli sběratelské vášni ještě podobné kousky?**

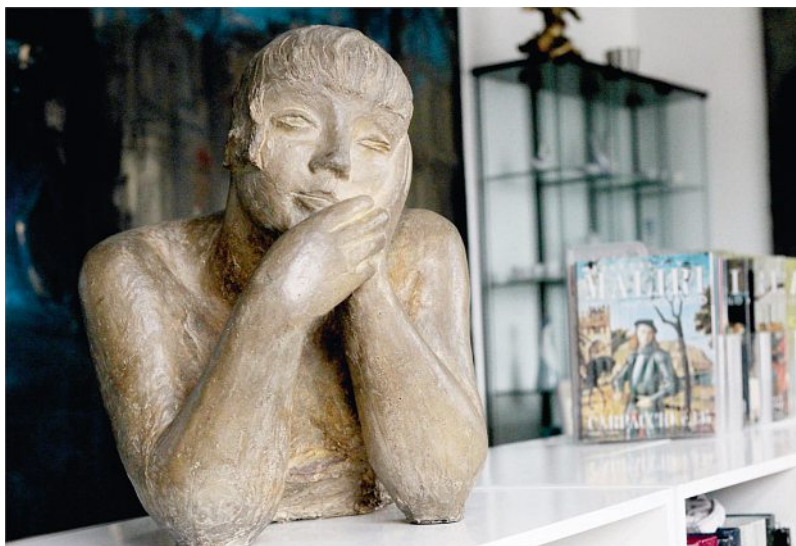
No jistě, že jsem to dělal, zlobil jsem s tím přes padesát let. Ale takhle hezkou jinou historku nemám. Toužíte po kubistické keramice a z literatury víte, že je naprosto nedostupná a že ji nevidíte nikde jinde než v muzeu. A pak se vracíte z nějakého veletrhu, kde je vitrínka a něco tam je. Za strašné peníze, ale je. Co jiného vám zbude než to zamluvit, jet domů, vyzvednout peníze a vrátit se zpátky.

### **Jak si může člověk kultivovat vkus?**

To je problém, kde si v teoretické rovině nevím rady. Co to je vkus? Je otázkou, jestli se vám líbí hezké věci. Ale kdo posoudí, jestli jsou to hezké věci? Když to budou vaši kamarádi, blízcí, pak se jedná o generační vkus. Je to objektivní vkus? Těžko říct. V různých sociálních vrstvách je vkus odlišný. Obvykle se tím myslí něco jako „vysoký vkus“. To znamená hodně něčemu rozumět. Ten se kultivuje tím, že se chodíte hodně dívat. Postupně vám něco přestane připadat zajímavé, protože máte pocit, že to vidíte všude jinde. Tak nějak myslím, že to vzniká, ale slovo vkus je tak trochu nebezpečné.

### **Druží se sběratelé umění, nakukují pod svoje pokličky, nebo mezi nimi existuje nějaká rivalita?**

Asi záleží na vrstvě, ve které se pohybujete. Za minulého režimu, kdy bylo sbírání tajné, protože jste nemohli jen tak vyrukovat s tím, že se něčemu takovému věnujete, jsme se my, kteří jsme to přesto dělali a pokoutně sbírali, kamarádili víc. Častěji jsme si věci ukazovali, protože jsme se na ně chodili dívat do bytů. Dnes už



**Manželé Třeštíkoví zůstávají uměním obklopení, byť jej už aktivně nesbírají.**

je to tak profesionalizovaná činnost, že se jedná o něco úplně jiného. Díla vidíte v aukční síni a nevíte, komu patří. Buď koupíte, nebo ne a víc se nedozvíte.

**Prvním impulzem sběratelské vášně se stala grafika, kterou dostali jako svatební dar.**

**Kdybyste tu najednou měl mít holé zdi a měl se rozhodnout pro jediný obraz, který by tu visel, co by to bylo?**

To bych se zbláznil. Vzhledem k tomu, že už asi deset let sběratelskou scénu aktivně nesleduji, tu zbývají věci, ke kterým mám silnou vazbu. To by byla Sofina volba. Nedovedu si takovou situaci představit.



**NOVÝ SMĚR**

# **Trendy na trhu s uměním. Současné umění a mladí sběratelé**



Daniel Pitín je zástupcem české současné malby, po níž je aktuálně mezi sběrateli velká poptávka.

Zvyšuje se poptávka po položkách v nižších cenových relacích a po současném umění. Přibývají také noví sběratelé, často mladí lidé pod čtyřicet let. Sbírky jsou rafinovanější a jako celek cennější a imponantnější. Investoři stále více pokukují po umění jako po alternativní investici. Vedle klasických děl známých autorů je přitahují i unikátní sběratelské kousky.

**V** posledních letech jsou poprvé za delší dobu vidět změny v trajektorii objemu aukčních prodejů. Aukční trh prošel vystřízlivěním po rekordních pandemických letech. Stabilní růst se přerušil vloni a předloni, kdy začalo docházet k určité korekci. V uplynulém roce globální prodeje tří největších aukčních domů (Sotheby's, Christie's a Phillips) meziročně klesly o 29 procent. „Je ale patrná vyšší poptávka po položkách v nižších cenových relacích i po současném umění, což je myslím důležitá zpráva pro budoucí vývoj na světovém trhu umění,“ říká Valérie Horváth z Art Servisu J&T Banky, která dodává, že český aukční trh takový skok ale vloni nezaznamenal. „Naopak se objem po předloňském poklesu lehce naroval,“ dodává.

### **Odolné české klima**

České sběratelské prostředí si udržuje stabilitu, neodehrávají se na něm žádné zásadní nepředvídatelné změny z roku na rok a vyznačuje se poměrně vysokou mírou předvídatelnosti. „Nutno ale dodat, že sběratelství se stále častěji začíná věnovat i mladší generace investorů. Přestože je i nadále doménou generace padesátníků a výš, díky rozvoji technologií a startupové scény se v posledních letech formuje nová skupina ‚mladých bohatých‘. Ti mají trochu jiné zájmy a mimo jiné právě ke kreativě a umění inklinují mnohem silněji,“ říká Horváth.

V posledních letech umění potvrdilo svoji pozici spolehlivého uchovatele hodnoty. A řada segmentů od poválečného po současné umění skýtá ještě poměrně zajímavý potenciál pro zhodnocení. „Věřím, že si k němu i nadále budou hledat cestu i další investoři. Zároveň mám pocit, že se samotné téma investování do umění v posledních letech mnohem více otevírá i v mediálním prostoru, což má nepochybně také vliv na informovanost možných budoucích sběratelů a investorů,“ konstatuje Horváth.

I u sběratele představuje obraz investici, o jejímž budoucím zhodnocení přemýšlí. To může být několikanásobné. Například největší obraz Josefa Šímy Země, vytvořený v roce 1960, se v loňském roce prodal za více než 60 milionů korun a zařadil se tím mezi desítku nejdražších obrazů prodaných v českých aukcích. Dosavadní



tuzemský i světový rekord Josefa Šímy držel obraz s názvem Vejce (Rovnováha, MZ či ML), který se v roce 2018 prodal v aukci zhruba za 36 milionů korun. Kromě Šímy dosáhli v loňském roce autorských aukčních rekordů také Josef Lada či Václav Špála. Lidé jsou ochotni dávat za umění stále větší částky a každý rok padá jeden autorový rekord za druhým.

„Jednak se zdá, že se obecně zvyšuje počet sběratelů, a tedy i plácaček, které se na aukcích zvedají. A jednak je v českých dějinách umění ještě celá řada jmen, jejichž cena na trhu zatím úplně neodráží jejich hodnotu v celoevropském kontextu. Josef Šíma, na jehož zvyšujících se cenách je to dobře patrné, strávil drtivou většinu svého života v Paříži, byl zakládajícím členem skupiny Le Grand Jeu, a kdybyste se zeptali nějakého francouzského kunsthistorika, dost možná by ho označil za malíře francouzského,“ vysvětluje Horváth a doplňuje, že jej nelze z toho důvodu považovat za nějakého regionálního umělce. Proto je pak logické, že mezinárodnímu srovnání podléhá i cena jeho děl na trhu.

### Rafinovanější a cennější sbírky

To, že světový i český aukční trh prošel lehčím, ale zdravým vystřízlivěním po bezprecedentních rekordních letech z období pandemie covidu-19,

**Josef Bolf neboli „mistr deprese“ patří mezi nejvýznamnější umělce své generace – té vyrůstající v normalizačních sedmdesátých a osmdesátých letech.**

potvrzuje i Matyáš Kodl z Galerie Kodl. Některé umělecké segmenty se vrátily k rozumnějším cenovým hladinám a všeobecně trh přál spíše nakupujícím. „Nicméně zájem o opravdu špičková díla si zachoval podobně silnou trajektorii, o čemž svědčí i prodej velkoformátového obrazu Země od Josefa Šímy,“ říká Kodl. Právě konec loňského a začátek letošního roku nasvědčují podle něj tomu, že se na trh navrací i větší chuť ze strany dražitelů. „Vzrůstající poptávka je rozhodně o umění poválečné, které zažívá již několik let silný zájem, a tedy i zhodnocování. Koneckonců i Šimova Země je obraz z 60. let minulého století,“ dodává Kodl.

Čeští sběratelé se čím dál více zajímají i o historické pozadí děl, která vlastní, což je přirozený a dlouhodobý fenomén u nás i ve světě. „Díky tomu budují sbírky, které jsou rafinovanější a jako celek cennější a impozantnější. Pro mě osobně je samozřejmě čest a radost se do takových sbírek podívat osobně. Rádost mám i z toho, že takových příležitostí mám víc, než bych odhadoval před pár lety,“ vypráví Kodl.

Od pandemického období prošly řadou změn také aukční domy. Pořádá se stále více aukcí, rozšiřuje se nabídka předmětů a velká část aukcí se koná v online podobě. „Tyto trendy dle mého názoru odrážejí skutečnost, že noví sběratelé jsou





“

**Aktuálně je zajímavé investovat do uměleckých děl z osmdesátých let minulého století.**

zvyklí vše řešit digitálně, tedy i dražit milionové obrazy. Zároveň si nejspíš chtějí také stavět kvalitní sbírky i jiných než čistě uměleckých předmětů. Jeden z největších globálních aukčních domů například loni významně zvýšil tržby z prodeje dinosauřích fosilií a čeká se, že obdobně raritní předměty se budou nabízet častěji v aukčních domech i do budoucna,“ říká Kodl.

### **Mění se poměr uskladněných děl**

Také René Rohan, spoluzakladatel investičního fondu Artefin, pozoruje v posledních pěti letech výrazně rostoucí důvěru investorů v současné umění, tedy umění po roce 1960. „V našem depozitáři ARTEX se úplně obrátil poměr uskladněných děl. Dříve výrazně převládala česká moderna a starší věci, dnes bych to odhadl tak, že u nás máme uskladněno přibližně 70 procent současného umění,“ říká s tím, že přibývají noví sběratelé a potěšující je, že jsou to mladší lidé i pod čtyřicet let.

Umění je vnímáno jako alternativní investice. Ale ne proto, že je to alternativa k těm ověřeným a bezpečným, ale protože se chová jinak než akciové trhy. „Průměrná hodnota umění stoupá kontinuálně už stovky let a v dobách ekonomických krizí a vysoké inflace je růst nejvyšší. Dá se říct, že v těžkých dobách padají aukční rekordy a trh s uměním praská ve švech. Lidé ukládají peníze do něčeho, co má skutečnou, a nejlépe i rostoucí hodnotu, a co má potenciál protiinflačního nástroje,“ vysvětluje Rohan.

Jako příklad uvádí rok 2022, kdy se inflace pohybovala v dvojciferných číslech, protože začala válka na Ukrajině a ceny energií vzrostly v násobcích. „Světové i domácí aukční výsledky nebyly nikdy v historii na takové úrovni. V následujících dvou letech relativního uklidnění se trh s uměním ochladil, ale teď už se zase dostal do normálu a postupně opět roste,“ dodává.

Domácnosti mají rekordní úspory, klesají úrokové sazby, a tak lidé přemýšlí, jak své peníze dobře investovat. „Doporučuji neinvestovat podle zpětného zrcátka. To, co už je drahé a ověřené, na ceně sice stoupá dál, ale zhodnocení ve stovkách procent už se většinou očekávat nedá. Můj tip je, že v blízké budoucnosti začnou být zajímavá osmdesátá léta,“ uvádí Rohan. „Kvalitní věci šedesátých a sedmdesátých let už se pohybují v milionech, ale špičkoví autoři osmdesátých let se zatím dají pořídit za rozumné ceny. Nabídka je logicky omezená, a jak bude kvalitních děl ubývat, objeví se noví skokani, po kterých začne být poptávka,“ dodává.

Osobně sází na mladší a střední generaci současných umělců a věří, že se postupně vyprofilují další autoři, jako je například Josef Bolf, Daniel Pitín nebo Vojtěch Kovařík. Ti se poměrně brzy dokázali skvěle etablovat a jejich ceny už se v milionech pohybují také.

### **Umění jako investiční strategie**

Umění má i v kratším horizontu potenciál zhodnocení, spíše se ale jedná o dlouhodobou investi-

ci. Historicky se ukazuje, že díla renomovaných autorů si svou hodnotu drží a dlouhodobě rostou, a to často nezávisle na vývoji ekonomiky nebo akciových tržů.

„Zatímco akcie mohou v krátkodobém horizontu nabízet vyšší růst, umění funguje jako stabilizační prvek portfolia. Ochrání majetek před inflací a nabízí zajímavé zhodnocení bez nutnosti sledovat trhy každý den. Celkově tedy umění není přímou alternativou k akciím z hlediska rychlosti růstu kapitálu, ale může hrát klíčovou roli v dlouhodobé ochraně hodnoty majetku, a proto má v investičním portfoliu rozhodně své místo,“ říká Radim Krejčí, zakladatel a generální ředitel investiční platformy Portu.

Také v Portu Gallery pozorují, že zájem o investice do umění a dalších alternativních aktiv dlouhodobě roste. Od spuštění platformy vidí stálý nárůst investorů i celkového objemu investovaných prostředků. Největší zájem je tradičně o ověřené autory, jako jsou Kupka, Toyen nebo Drtikol. Z alternativních aktiv si stabilně vedou whisky, drahé kameny nebo víno. „Přičemž právě u vína jsme loni na konci roku zaznamenali výrazný nárůst poptávky. Pravidelně testujeme také nové kategorie předmětů. Zájem o umění je a potvrzuje, že lidé chtějí investovat do něčeho, co má nejen finanční, ale i kulturní hodnotu,“ říká Krejčí.

Na Portu Gallery investoři přicházejí z různých směrů. Někteří už mají zkušenosti s akciemi nebo jinými aktivy a hledají způsob, jak diverzifikovat portfolio. Jiní si naopak vybírají umění jako svou první investici. „Náš typický investor většinou začíná s menší investicí, a jakmile si osahá, jak to funguje, postupně svůj podíl navyšuje,“ uvádí Krejčí. Zajímavým trendem je podle něj také rostoucí zájem o nové typy aktiv. Vedle klasických děl známých autorů investory přitahují i unikátní sběratelské kousky, jako jsou úlomky meteoritů nebo limitované edice whisky.

„Každý investor by měl mít dobře diverzifikované portfolio, které odpovídá jeho finančním cílům a toleranci k riziku. Vhodná strategie by mohla vypadat tak, že většinu portfolia tvoří tradiční aktiva, jako jsou akcie, dluhopisy a nemovitosti, ale určitá část, například pět až 15 procent, je vyhrazena pro alternativní investice včetně umění,“ radí Krejčí.

Do umění může dnes investovat opravdu každý, aniž by výrazně musel rozumět trhu s těmito artikly, sledovat aukce nebo mít miliony na nákup celého obrazu. Investovat se dá už v řádu několika stokorun. Investice do umění navíc není pouze ochranou před tržní volatilitou, může přinášet i radost. „Mnoho lidí do něj investuje nejen kvůli finančnímu zhodnocení, ale také proto, že je baví vlastnit podíl na významných uměleckých dílech. Sledujeme stabilní zájem o umění i další sběratelské předměty, jako jsou vzácné destiláty nebo drahé kameny, protože lidé chtějí mít ve svém portfoliu něco hmatatelného a jedinečného,“ zdůrazňuje Krejčí z Portu.

Osobitý sochař se umění začal věnovat až po třicítce.



**Díla ve veřejném prostoru jsou komplikovaná věc**

Pracoval jako elektrikář, kuchař či barman. Své první sochy vytvořil **Lukáš Rais** jako stavbyvedoucí, tehdy se mu naskytla příležitost využít demontované vodovodní stoupačky. Na Vysokou školu uměleckoprůmyslovou (VŠUP) nastupoval až ve třiceti letech. Za svoji první rozměrnou sochu z ohýbaných trubek nazvanou Strom, kterou vytvořil během prvního ročníku, získal cenu rektora VŠUP.

# J

je známým českým sochařem a mistrem ohýbaných kovových trubek. V ateliéru je často od sedmi ráno až do večera a vůbec se netají tím, že má obsedantní touhu po dokonalosti a nejlépe se mu pracuje v lehkém stresu. „To znamená, že jsem asi deset let v opravdu silném stresu,“ říká s nadšátkou Lukáš Rais. Většinu kreseb ke svým dílům má na lístcích z hospody a jako jeden z mála umělců přímo vyžaduje, abyste se jeho děl dotýkali. V rozhovoru mimo jiné prozradil, proč milimetr vnímá stejně jako vzdálenost z jeho ateliéru v pražských Malešicích do Brna.

#### **Rád používáte výraz soutrubí. Na jakém aktuálně pracujete?**

Práce mám až nad hlavu. Snažím se dokončit všechny slíbené projekty, protože jsem, stejně jako každý sochař, permanentně ve skluzu. Vždy. Momentálně pracuji například na dvojici, možná i trojici, biomorfních figur, přesněji to bude spokojeně rozhýkaná žirafí rodinka. Spolu s architektem Petrem Jandou připravujeme opticko-kinetický projekt bludiště zhruba o velikosti fotbalového hřiště, na jehož realizaci bude potřeba použít přibližně dvacet kilometrů trubek, a také dodělávám orloj.

#### **Orloj?**

Přesněji řečeno půjde o pohyblivou instalaci, v základu tvořenou 12metrovou trubkou, v níž budou schované dvě sochy. Ty se budou logicky objevovat v přímé závislosti na čase, a tudíž to celé bude fungovat jako veřejné hodiny. Myslím, že chvíli potrvá, než si lidé uvědomí, že mají před sebou sochy dvě. Orloj bude umístěn na novém náměstí Olgy Scheinpflugové, kde již mám instalovaný velký reliéf a jednu rozměrnější sochu, která mě mimochodem velmi těší, protože je stále obklopena dětmi. To mám rád, protože když děti rády lezou po mých dílech, je to takové čisté, upřímné, a navíc ještě sochu permanentně leští.

#### **A ten labyrint?**

To je docela zajímavá pasáž. Výzva, protože skoro všechny labyrinty světa sice vypadají krásně z dronů a letadel, ovšem když před nimi stojíte, koukáte se na velmi vysokou zelenou, kovovou nebo betonovou zeď a vlastně nic moc nevidíte. Chtěli jsme proto vymyslet a vytvořit řešení, které bude uživatelsky podstatně přívětivější. Připravili jsme plochy, valy a zdi z nerezových trubek instalovaných v určitém rytmu, které spolu s pohybem diváka přímo hýří optickými efekty. Labyrint je



## Lukáš Rais (49)

Český sochař. Vystudoval VŠUP atelier Sochařství II pod vedením Jiřího Beránka, Kurta Gebauera a Křištofa Kintery. Je držitelem ceny rektora UMPRUM za rok 2006 a ceny atelieru Sochařství za rok 2006, 2007, 2009.

Své první sochy z trubek vytvořil, když pracoval jako stavbyvedoucí. Při své tvorbě rád používá kovové trubky, tvarovky a jejich další průmyslové produkty. Autor je přesvědčen, že tento materiál je obdařen dokonalými možnostmi modelace a sám si říká o své přetváření.

Jeho díla je možné vidět například na nádvoří Klementina, na Proseku nebo v Pražské botanické zahradě.

“

Nikdy se nezavděčíte všem. Jsem šťastný, že se zavděčím vůbec někomu.

navíc částečně průhledný, ale zároveň disponuje pevně ukotvenou hmotou v prostoru, takže když jím procházíte, vidíte dovnitř i ven a svým pohybem si sami vytváříte vlastní rámec optických prožitků. Samozřejmě zůstává zachován základní princip labyrintu, kterým je bloudění a hledání cesty ven a vůbec nebude lehké se z něj dostat, i když z něj vlastně neustále vidíte. Stát bude v areálu zahrad Botanicus v Ostré.

### Jak dlouho trvá, než vznikne takový labyrint?

Dlouho. Přibližně dva tři roky, s finální realizací třeba i pět. Něco prostě nejde uspěchat. Některé věci jdou rychle, některé pomalu a s některými si lámou hlavu i několik let. Vše má svůj čas. Jednou mi trvalo sedm let, než jsem přišel na to, jak trubky správně vytočit. Přitom to na konci, když už je vše hotové a vyřešené, vypadá tak jednoduše.

### Jak to vůbec funguje? Klient vám řekne, co požaduje? Víte, že jste v jednom rozhovoru zmínil, že když někdo chce motýla, musí počítat s tím, že to nakonec motýl třeba nebude.

Někdy se to povede, jindy ne. Neumím dělat věci úplně na zakázku, takže když přijde někdo s požadavkem na výtvarnou intervenci v rámci většího projektu, jako je třeba developerský zámeček, veřejný prostor nebo park, vymyslím řešení přímo pro dané místo tak, aby to fungovalo. A je nutno podotknout, že to není vůbec snadné. Nicméně většinu své volné tvorby mám v limitovaných sériích, tudíž si investoři, architekti nebo sběratelé vybírají z nich. A někdy to nezafunguje i kvůli jiným okolnostem.

### Jakým?

Například na Proseku jsme s architekty dlouho pracovali na celkem monumentální plastice s názvem Stéla II, což je taková vertikální kompozice s vnitřním pohybem tvořeným kombinací černého železa a leštěné ušlechtilé oceli. Dalo mi dost práce sladit ji s architekturou, která byla taková členitá, rozházená, černobílá. Spolu s architektem jsme na správném umístění sochy pracovali tři čtvrtě roku. A pak přišlo společenství vlastníků jednotek, což je instituce silnější než vláda, a půl metru před sochou postavilo obří plastové hřiště z Bauhausu v ukřičených pastelových barvách, s tím nejdopornějším plastovým zeleným plotem, jaký jde vůbec sehnat. A socha není vidět.

### Sochy ve veřejném prostoru často vzbuzují emoce. Setkáváte se s tím také?

Veřejný prostor je komplikovaná věc, protože lidské bytosti jsou ze své podstaty komplikované. Když jsme odhalili na náměstí Franze Kafky sochu Trichodon, měl jsem okamžitě na Facebooku asi 856 reakcí. Z toho 854 bylo ve stylu, jak je to strašné, že nic horšího v životě neviděli, sami by to udělali podstatně lépe, stoprocentně to stálo obrovské peníze a všichni umělci jsou pijavice, paraziti a patří do dolů. Tyhle věci prostě musíte vypouštět. Nikdy se nezavděčíte všem. Jsem šťastný, že se zavděčím vůbec někomu.

### Věnujete se i užité tvorbě, udělal jste například sérii topných plastik. Jaké to je pro vás jako pro umělce, když se vaše díla jvou v galeriích a zároveň v koupelnách?

Ona i taková koupelna může být docela hezká galerie. Mám rád, když věci mají přesah, a zároveň je pro mě důležitý vztah mezi mnou, sochou a sběratelem.

### Co to znamená?

Většinou, když přijdu k nějakým sběratelům, mají jen statické sochy a mně se naopak líbí, když se různě mění. V jednu chvíli máte kostku, a když ji otočíte, vznikne koule. A to pak vede k tomu propojení. Nejlépe to vystihuje příběh jednoho mého sběratele, který mi vyprávěl: „Lukáši, já jsem nadšený. Mám takové velké francouzské okno a vždy ráno vyjdu na terasu, zapálím si cigaretu, kopnu do tvé sochy, koukám, jak mění tvar, a pak si společně dáme kafe.“ A přesně takové příběhy mi dělají ohromnou radost, i když podle některých patřím do dolů na uran.

### Byla jsem na jedné z vašich vernisáží, na které jste ukazoval topné plastiky a žertoval u toho, že mají větší spotřebu než Boeing. Opravdu?

Byl to samozřejmě vtip, protože dnes je všechno ekologické, zelené jak brčál, bez uhlíkové stopy a genderově vyvážené. Ale když vezmete nerezovou leštěnou věc plnou horké vody, která se musí někde ohřát, bude mít taková ekologická sebevražda samozřejmě určitou spotřebu. Na druhou stranu, topné plastiky děláme už deset let, vytvořili jsme jich přibližně čtyřicet a polovina z nich nebyla nikdy zapojena. Protože ve finále je to hlavně plastika, výtvarné dílo, které má ovšem přidanou hodnotu v tom, že topí.

### Často říkáte, že pro vás milimetr znamená vzdálenost jako z vašeho atelieru do Brna. Vysvětlíte mi, proč hraje každý milimetr takovou roli?

Mám rád ukončené věci. Když obrazně „rozbalíte“ některou z mých soch, má zhruba třicet čtyřicet metrů. Jak ji postupně spojíte, potřebujete, aby se všechny části na konci perfektně setkaly. Každý milimetr hraje zásadní roli. Nerezové sochy nesvařujeme, nemají žádné svary, každý díl nebo trubka je spasovaná přesně s další, a na konci se musíte potkat na milimetr.

Je to komplikované, protože pracujeme s průmyslovým materiálem, který má určité výrobní tolerance. Jeho primární účel je jasně definovaný. Každý výrobce má tolerance trochu jiné. I když je rozdíl třeba jen čtyři milimetry, při desetinásobku to znamená čtyři centimetry. Proto musíme materiály různě kombinovat podle výrobce: Ital, Ital, Fin, Fin, Ital, Ital, Němec, Fin, dokud se vše nesetká. Před dvěma týdny jsme řešili podobný problém, a nakonec jsme sochu museli o deset centimetrů zkrátit. Je skvělé, když se to nakonec povede a nic přitom na mě nespadne.



### **To už se stalo?**

Mockrát.

### **Skončilo to někdy úrazem?**

Mám přelámaná snad všechna žebra. Ruplo pode mnou lešení, spadla na mě traverza, xkrát jsem se popálil o čerstvý svar, co ještě nestihl vychladnout, pořezal mě prasklý kotouč na brusce nebo mi spadl materiál na palec a nehty byly pryč. Většinou je to ale moje chyba a často ke zraněním dochází těsně před odevzdáním díla nebo před výstavou, kdy pracuji po nocích, abych všechno stihl. Unavený člověk dělá chyby.

### **Na vašich dílech je hodně vidět smysl pro detail, včetně toho, jak se v nich odráží světlo. Musíte je ladit k dokonalosti dlouho, že?**

To ano a pořád mám pocit, že to není hotové. A i když mám rád černé materiály, nerezové mě stále fascinují. Mají v sobě vnitřní pohyb, který kopíruje terén kolem nich. Proto je nijak nenasvěcují, protože dokážou odrážet i ten nejmenší zdroj světla a vytvářejí až hypnotický zážitek. Mimořádně, používám vyleštěnou zušlechťenou ocel, což je téměř nezničitelný materiál,

### **Lukáš Rais a Sirius liquide 2018.**

a když jsem sochy z něj poprvé ukazoval na výstavě, měl jsem velký strach, že se poškrábou. To se samozřejmě stalo, ale ukázalo se, že existují dvě pravidla: kam se vejde noha, tam se vejde leštička, a protože působí jako celek, vůbec to nevadí. Některé tyto sochy jsou ve veřejném prostoru již tři roky a jsem schopný je za dva dny vrátit do původního stavu.

### **Co ve vás vyvolává, když řeknu kámen, hlína, sádra? Vůbec vás tyto materiály nelákají?**

Vyvolává to ve mně vzpomínky na mého profesora Beránka, jak otáčí na stojanu moji pracně uplácanou čtvrtku figury a říká: „Nic, nic, Raisi, vůbec nic. Do bedny a znova!“ To mi říká sádra a hlína. Jsem mizerný modelér, to je fakt.

### **Takže ani na minutu jste nepřemýšlel nad tím, že byste dělal z jiných materiálů?**

Kámen necítím, jediné, kdyby byl naprosto šilebný, například by šlo o třímetrový achát. V ostatních případech mi nic moc neříká, nevím, co s ním. Takže se kolem „šutrů“ pohybuji s pokorou, respektem a úctou a čekám, až to přijde. Když se ale podívám na železo, vím hned, co s ním. Při nějaké rekonstrukci u nás vytahovali

ze země staré tovární trubky, které byly pokryté asi třicentimetrovým nánosem rzi, usazenin a bůhví čeho ještě. Z těch jsem byl úplně nadšený. Když takovou trubku totiž rozříznete a vyleštíte kartáčem, objeví se na povrchu neuvěřitelné struktury. Nejsem Michelangelo, který tvrdil, že v každém kameni je ukrytá socha, jen ji dostat ven. Já v něm pořád vidím jen ten kvádr.

Ale ono i tohle jednou přijde, já se toho rozhodně nebojím. Mám třeba takový plán na dobu, až skončí tohle mírně stresující období. Posadím se, vezmu plátno a budu na něj pokládat širokým štětcem jednu barvu vedle druhé. Bez jakýchkoliv ambic, volně a pomalu. Jen si chci užít barvy. V hlavě mám i nápad vzít nažehlovací korálky pro děti, dát je do stavební míchačky, rozlít je a zažehlit. Takovéto věci by mě bavily. Ale nebojte, já se k nim dostanu.

### **Mimochodem ještě k těm trubkám, já myslela, že si kupujete nové, takže používáte i odněkud vyndané?**

Jasně. Nerezové kupuji, protože jsou přesné, a navíc potřebuji, aby se materiál zkultivoval. Zbožňuji ale staré věci, které mají neskutečné povrchy a tvary. V dnešní době máme vše normované, hodně podobné, ale ve dvacátých třicátých letech se z nějakého důvodu dělaly užité věci nádherné. A když je někde vidím, musím je koupit. Tudiž jsem zavalený různými prapodivnostmi.

### **Vzpomenete si na nějaký silný příběh spojený se získáním materiálu?**

Příběhů mám dost. Například deset let jsem jezdil po Libeňském mostě a obdivoval dvě velké kovové nádrže, které stály u tenisových kurtů. Nakonec jsem je koupil, odvezl do ateliéru, a hned druhý den mi je ukradli. Našel jsem je ve sběrném dvoře, odvezl zpět, a ukradli mi je znova. Přitom u toho Libeňského mostu stály bez povšimnutí deset let. Na jiném šroťáku jsem zase objevil staré sloupy od osvětlení.

### **Jezdíte často po sběrných dvorech?**

Teď už ne, ale zrovna předevčirem jsem si přivezl ventil ze starého výměníku, který má výraz.

### **Výraz?**

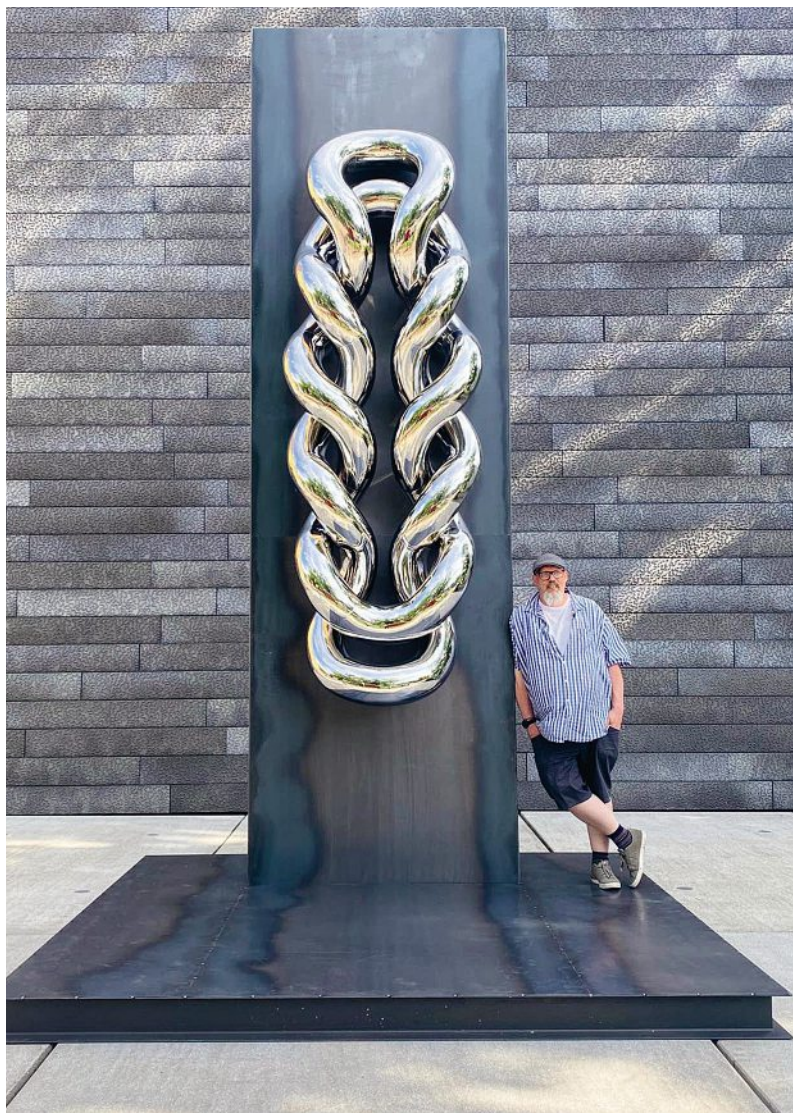
Je to takový ventil z dvacátých let se žebrovaním, který opravdu vypadá, jako kdyby měl výraz. Mám z něj hodně dobrý pocit.

### **Ještě k železu – kradou vám takové věci často?**

Teď už moc ne, protože už je nenechávám válet na nehlídaném místě, ale dříve to bylo časté. Vlastně sběrače kovů obdivuji za jejich neuvěřitelné výkony. Ty věci jsou těžké, dlouhé a musí to být pěkná dřina je na starém kočárku dotáhnout do čtyři kilometry vzdáleného sběrného dvora.

### **Co vaše instalace V úniku, zhmotňující účastníky pelotonu? Znamená snad po letech abstrakce návrat k figurální tvorbě?**

Určitě, protože jsem v ní našel zalíbení, už jen proto, že jsem se musel znovu všechno naučit



**Autor ocelových skulptur říká, že někdy trvá i roky, než přijde na to, jak trubky správně ohnout.**

pěkně od začátku. Mimochodem, tyhle sochy měly být jednoduché, rychlé a chtěl jsem si jejich vytváření hlavně užít. Nakonec jsem na nich pracoval dlouhých devět měsíců a vůbec mi nešly.

Hodně mě to ale bavilo. I když jsem měl každý kousek v ruce nejméně stokrát a existovaly desítky možností, jak ho použít. Takže doufám, že se mi někdy zas něco podobného povede.

### **Všichni vás nazývají mistr ohýbaných ocelových trubek. Jak byste se nazval vy?**

Štelovač/pochystávač. Osobně se hlavně stále necítím jako akademický umělec. Jsem rád, že dělám práci, která mě baví a ve které mám volnou ruku.

V ateliéru bývám od sedmé ranní do osmé večer, takže rozhodně nevedu žádný bohémský život. Nic není zadarmo. Za všemi díly je spousta práce, která se musí udělat.

# FILATELIE

PETR FLAŠKA | PRAHA

AUKČNÍ FIRMA V OBLASTI POŠTOVNÍCH ZNÁMEK  
A POŘADATEL SÁLOVÝCH AUKCÍ



**Filatelie Praha s.r.o.**

Sokolská 66/1605, 120 00 Praha 2

**Mgr. Petr Pflanzer Flaška**  
jednatel

+420 723 344 415 info@filatelie-flaska.cz

online aukce • nákup • prodej • ocenění poštovních známek

[www.filatelie-flaska.cz](http://www.filatelie-flaska.cz)

**Společnost  
Filatelie Praha s.r.o.  
je aukční firma na trhu  
poštovních známek.**

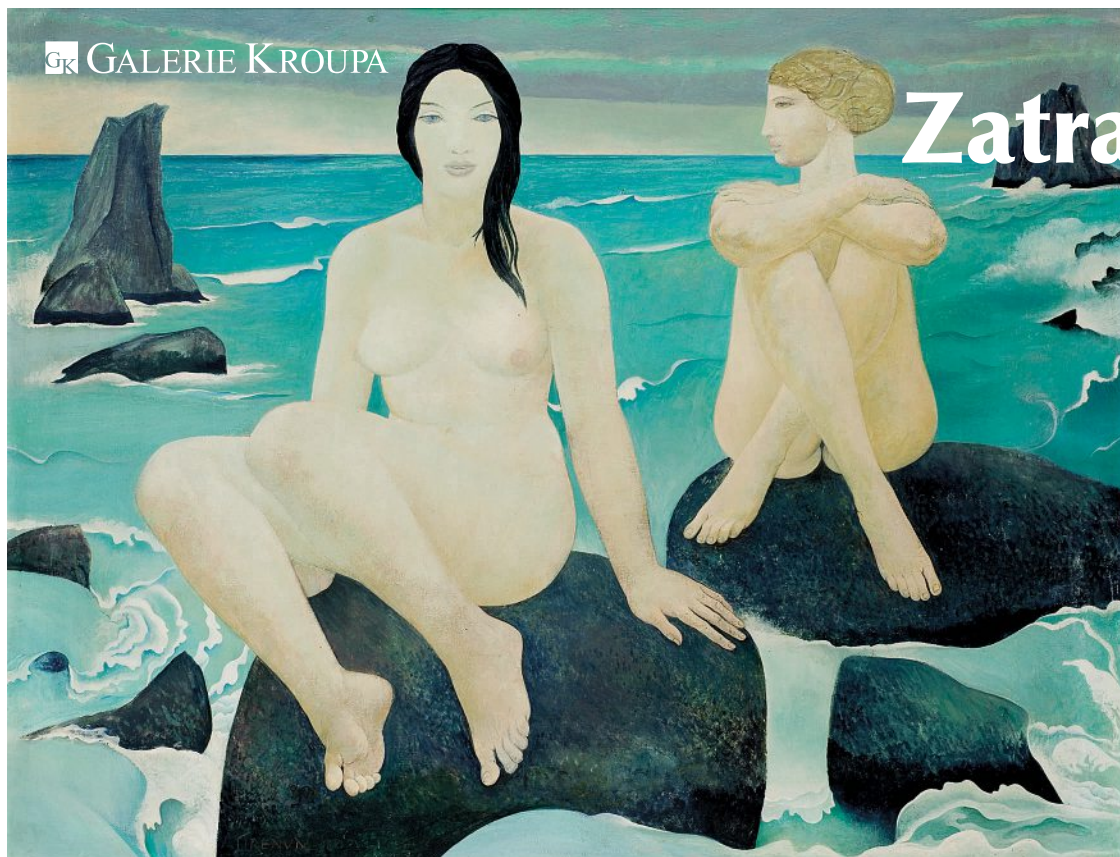
V čele firmy stojí úspěšní čeští sběratelé a vystavovatelé. Filatelie Praha je aukční firma, která pořádá aukce v reálném čase pomocí online dražby vlastním nejmodernějším online limitním a dražebním systémem.

Filatelie Praha s.r.o. pořádá aukce několikrát ročně, zaměřuje se na kvalitní známky z celého světa a v aukcích se objevují především nejzajímavější československé známky.

Nabízí kompletní servis od poradenství, zprostředkování znaleckých posudků českých a slovenských znalců, prodej známek v aukci či privátní nákupy a prodeje poštovních známek.

**AUKCE POŠTOVNÍCH ZNÁMEK  
SE KONÁ 12. a 13. DUBNA**

EK016171



GK GALERIE KROUPA

**Zatracený  
génius**

1932–1994

**Výstavní síň  
Mánes  
Praha**

**2. 3. – 30. 3.  
2025**

**Otevřeno denně  
11 – 19 hodin**

EK016170

# Ženy vládnou současné umělecké scéně. Vývoj v tuzemsku sleduje aktuální index

Letošnímu žebříčku J&T Banka Art Indexu dominují ženy. Poprvé obsadily všechny tři první příčky – Eva Koťátková, Kateřina Šedá a Anna Hulačová. „Pokud mě něco těší, je to postavení žen – umělkyní na české umělecké scéně,“ říká Valérie Horváth z Art servisu J&T Banky.



**V**lastní hodnotu současného umění nelze objektivně změřit, lze však posuzovat úspěšnost umělecké kariéry. J&T Banka ve spolupráci s portálem ART+ se proto už jedenáct let snaží o popis vývoje na současné výtvarné scéně prostřednictvím J&T Banka Art Indexu.

## **Eva Koťátková stále v čele**

Indexu vévodí už sedm let po sobě výtvarnice Eva Koťátková – jedna z nejvýznamnějších českých umělkyní své generace. Už v roce 2007 se stala laureátkou Ceny Jindřicha Chalupického a v současnosti patří mezi nejvystavovanější české umělce nejen v Česku, ale i zahraničí. V loňském roce vzbudila pozornost svou instalací v československém pavilonu na Benátském bienále, která se inspirovala příběhem žirafy Lenky. Ta byla v roce 1954 odchycena v Keni a jako vůbec první žirafa byla dovezená do Československa. Po dvou letech v zajetí – pravděpodobně v důsledku tuhé zimy – onemocněla a zemřela. Následně byla jako exponát vystavena v Národním muzeu v Praze. Instalace vyprávěla o jejím osudu a symbolické cestě jejího těla. Tvorbu Koťátkové mohli zájemci spatřit i na dalších osmi výstavách.

Na druhém místě žebříčku nejvlivnějších umělců J&T Banka Art Indexu se stejně jako v loňském roce umístila Kateřina Šedá, umělkyně, která se zaměřuje na sociálně laděné happeniny a experimenty. Třetí příčka nově patří sochařce Anně Hulačové, která se na bronzovou pozici posunula z loňského pátého místa, to i díky bodům za zahraniční výstavy. Umělkyně ve své inovativní tvorbě propojuje ekologická témata s uměleckým experimentem. Její díla jsou věnována provázáním člověka s přírodou a vlivu industrializovaného zemědělství na krajinu a život v ní.

Žen se celkově do první stovky žebříčku dostalo už 37. V první padesátce jich je devatenáct, přičemž ve druhé desítce jich lze najít pět. Téměř všechny navíc žebříčkem šplhají vzhůru a je jen otázkou času, než se etablojí v první desítce.

„Žebříček je z principu své struktury sice poměrně stabilní a málokdy nás meziročně nějak zásadně překvapí. O to významněji lze ale číst ty změny, které se v něm v průběhu let odehrávají. Ať je to postupná proměna velké většiny zastoupených jmen, nebo nepřehlédnutelný ženský element, který se rok od roku projevuje výrazněji. Pokud o něčem letošní žebříček vypovídá, tak o tom, že u nás dozrála další silná generace

**Eva Koťátková si už několik let drží první příčku mezi nejlépe hodnocenými českými výtvarníky.**

**Silné ženské jméno, které se popisuje do nejen českého trhu s uměním, je i sochařka Anna Hulačová.**



## J&T Banka Art Index

Cílem J&T Banka Art Indexu je sledovat tuzemskou scénu současného umění a upozorňovat na umělce, kteří se díky výstavním a dalším úspěchům mohou výrazně zapsat do dějin českého výtvarného umění. Žebříček se metodicky opírá o dlouhodobé působení umělců ve výtvarném provozu a o pozornost, kterou svou tvorbou dokážou vzbudit u odborné veřejnosti – galeristů a kurátorů. Nepřímou zohledňuje také intenzitu spolupráce umělců a galerií, které je zastupují nebo jim v kariéře pomáhají. Protože jsou to tyto galerie, které je prezentují na zahraničních uměleckých veletrzích, pořádají jim výstavy, vydávají jejich katalogy či monografie či na jejich díla upozorňují zahraniční kolegy a kurátory.

umělkyně, které formují současnou českou uměleckou scénu a které ji prezentují zahraničnímu publiku,“ komentuje výsledky Valérie Horváth z Art servisu J&T Banky.

### Kintera jako nejúspěšnější z mužských zástupců

Z mužských zástupců zůstává nejvýše sochař Krištof Kintera. Loni si připsal čtvrtý nejvyšší bodový zisk za devět tuzemských výstav. Kintera je také dlouhodobě nejprodávanejší současný umělec na tuzemských aukcích. Za posledních deset let dražbami prošlo 248 jeho děl, nejčastěji jeho kresby nebo díla ze série Postnaturalia. Celkem za ně sběratelé zaplatili přes 18 milionů korun. Dvakrát se cena jeho díla vyšplhala nad milion korun.

Na osmé místo žebříčku si letos polepšil Josef Bolf, který mimo jiné na podzim představil kolekci svých menších formátů na samostatné výstavě v pražském Doxu. Zájem o jeho díla mezi sběrateli významně roste, což se projevuje i na jejich cenách. Výsledkům aukčního trhu mezi současnými umělci loni dominoval s částkou sedm milionů korun za dvanáct prodaných děl. Čtyřikrát jeho obrazy v loňských licitacích přeskočily milionovou hranici.

Těsně před branami první desítky zůstal i letos fotograf Jiří Thýn. Na výstavách v Ústí nad Labem, Praze, ale i Budapešti ukázal svůj posun od konceptuálního, racionálního pojetí k intuitivnímu zachycení emocí a aktuálního mentálního stavu. Vůbec poprvé se Thýn představil na sólové výstavě v Maďarsku.

Do první dvacítky se posunul malíř Martin Lukáč, který se představil na sólové výstavě v maďarské Tönnheim Gallery, ale také v pražské Sophistica Gallery.

### Česko na mezinárodní úrovni

Českým umělcům se stále častěji daří v zahraničí, přestože globální umělecká scéna má pochoptitelně specifické a v některých ohledech vyšší nároky. „Čeští umělci mají podle mého názoru ohromný potenciál i v mezinárodním srovnání. Ostatně mnozí z nich jsou toho skvělým dokladem: od mnohokrát skloňované Evy Koťátkové přes jména, jako jsou Jakub Jansa, Jaromír Novotný či Klára Hosnedlová, až po světové hvězdy současné fotografie Marii Tomanovou a Libuši Jarcovjácovou,“ říká Horváth.

Důležitý je nejen talent, ale i kontakt se zahraničními institucemi a sběrateli. „A to je, myslím, bolavá Achillova pata české umělecké scény. Galeristé, kteří jsou schopni a ochotni své umělce vozit do zahraničí, je u nás málo, už jen proto, že je to mimořádně finančně nákladné. A pro samotné umělce bez galerie v zádech je to úkol ještě náročnější. Možnosti, jak prezentovat české umění na mezinárodní scéně a jak odstraňovat bariéry, které jim v tom brání, je zásadní téma, o kterém bychom v blízké budoucnosti jako odborná veřejnost měli velmi vášnivě diskutovat,“ zdůrazňuje Horváth.

„Velmi často říkám, že umění není pouhou dekorací, ale má mnohem hlubší hodnotu a širší funkci. Umění je jedním z prostředků, kterými lze pozorovat, popisovat, komentovat a obohatit svět, ve kterém žijeme. A jako takové potřebuje jako svůj hnací motor svobodu v tom nejširším slova smyslu. Ne náhodou je právě kultura terčem útoků tam, kde se politika od svobody začíná odklánět. A právě to považuji za největší výzvu současného umění, čelit světu s vytrvalostí, kterou umění v minulosti už tolikrát prokázalo,“ dodává Horváth.

## TOP 10 UMĚLCŮ ZA ROK 2024

Pořadí v roce 2024	Pořadí v roce 2023	Jméno a příjmení	Rok narození	Kategorie
1	1	Eva Koťátková	1982	socha/koncept
2	2	Kateřina Šedá	1977	akce/koncept
3	5	Anna Hulačová	1984	socha
4	3	Krištof Kintera	1973	socha
5	4	Zbyněk Baladrán	1973	koncept
6	6	Jaromír Novotný	1974	malba
7	7	Jan Kaláb	1978	malba/street art
8	10	Josef Bolf	1971	malba
9	8	Vladimír Houdek	1984	malba
10	9	Jiří Černický	1966	malba/objekt

Zdroj: J&T Banka Art Index



# Nejlepší jarní výstavy

Umění vyjadřuje názor, emoce, reflektuje události, osobnost autorů. Pokud toužíte po mimořádném emocionálně-estetickém zážitku, inspirujte se našimi tipy.

## Francesca Woodmanová ►

Albertina, Víden  
Od 4. dubna do 6. července 2025

Život umělkyně americko-italského původu Francesky Woodmanové (1958–1981) trval krátce, stejně tak její tvorba, které intenzivně propadla v rozmezí let 1973–1981. Uměním byla formovaná už od dětství. Její otec byl malíř a fotograf, zároveň přednášel fotografii na Univerzitě v Boulderu v Coloradu. Matka Francesky se věnovala keramice a sochařství. Ona sama zdělila po otci vášeň pro fotografii, i když její tvorba vybočovala. Proslavila se černobílými snímky, často na nich zachycovala sebe samu. Ztvárňovala ale i jiné ženy – nahé i oblečené, v rozličných kompozicích v rámci konceptuálního umění a performance. Během jejího umělecké dráhy pořídila přibližně 800 fotografií. Ty budou od 4. dubna poprvé vystavené ve vídeňském muzeu Albertina.



Foto: Albertina



Foto: Dox

## ◀ Hynek Martinec: Cyberlemon

Dox, Praha  
od 28. března do 24. srpna 2025

Martinec na své první samostatné pražské výstavě od roku 2018 propojuje mimořádně rozmanité odkazy a zamýšlí se nad současným stavem lidského vědomí. Umělec žije již více než 17 let v Londýně a ve svých nových dílech reaguje na zrychlený a stále více polarizovaný svět, v němž dochází k nečekaným a mnohdy paradoxním setkáním umění, technologií a společenských změn. V tematickém průřezu od antiky po současnost si klade otázku, kde se právě nacházíme.

# Galerie Magnus Art zve na výstavu Potkali se ve Varech

S NOVÝM ROKEM PŘIPRAVILA GALERIE MAGNUS ART DALŠÍ OJEDINĚLÉ AKCE. OD POLOVINY ÚNORA MOHOU ZÁJEMCI V PRAŽSKÉM SÍDLE J&T NAVŠTÍVIT VÝSTAVU POTKALI SE VE VARECH, NA KTERÉ BUDOU POPRVÉ PREZENTOVÁNA VŠECHNA DÍLA VZNIKLÁ V RÁMCI KARLOVARSKÉ REZIDENCE I PRAŽSKÉMU PUBLIKU. „LETOS NÁS ČEKÁ TAKÉ VÝSTAVA SOUKROMÉ SBÍRKY ŠPERKAŘKY JANJI PROKIČ. MÁLOKDO VÍ, ŽE JE I VÁŠNIVOU SBĚRATELKOU PŘEVÁŽNĚ SOUČASNÉHO UMĚNÍ,“ ŘÍKÁ VALÉRIE HORVÁTH, SPECIALISTKA Z J&T BANKY.

## Jaký byl loňský rok v Galerii Magnus Art?

Hostila tři výstavy, největší pozornost si ovšem bez váhání získala soukromá sbírka Leona Tsoukernika, kterou jsme představili v rámci výstavy s názvem Hráč. Díla Vasilije Kandinského, Henriho Matisse, Augusta Renoira nebo Damiena Hirsta přilákala rekordní množství návštěvníků už v prvních dnech, termíny desítek komentovaných prohlídek se naplnily v řádu hodin a pozitivní zpětná vazba zahltila všechny naše komunikační kanály. Jsme nadšení, že jsme mohli českému publiku představit opravdu prvotřídní umělecká díla, která mnohdy nemají šanci vidět ani ve velkých státních institucích, a že jsme mohli zase trochu poodhalit zákulisí českého sběratelského prostředí.

## Jedním z vašich cílů je podpora ambicí začínajících sběratelů. Jaké jsou nejčastější motivy, které vedou k zahájení sběratelství, a jaké je typické chování začínajících sběratelů?

Úplně nejčastější scénář stojí na kombinaci lásky k umění a touze pořádat si něco, co budoucímu sběrateli bude každý den dělat radost, a zároveň racionální úvaze o bezpečně uložených financích. Pro někoho je důležitější emoční stránka sběratelství, pro někoho ta investiční. Prakticky všichni klienti, se kterými se začínáme sběratelství věnovat, ale mají vřelý vztah k umění jako takovému, chtějí se v české umělecké scéně lépe zorientovat, setkávat se s umělci. To ostatně vyplývá i z dat ze všech tří ročníků J&T Banka Art Reportu, kde sběratelé uvádějí právě setkání se zajímavým umělcem mezi nejvýznamnějšími motivy k nákupu umění.

## Až do 4. dubna mohou zájemci v pražském sídle J&T vidět výstavu Potkali se ve Varech. Co vše je na ní k vidění?

Jedná se o završení projektu Magnus Art Residency, v rámci kterého vždy dva umělci strávili měsíc ve zrekonstruovaném paláci bývalé Městské spořitelny v Karlových Varech, kde se mohli soustředit na vlastní i společnou tvorbu. Sedm uměleckých dvojic, které se v průběhu roku 2024 na rezidenci setkaly, často propojovalo autory a autorky pracující zcela odlišně. Sklářka tak tvořila s textilní výtvarnicí, sochařka zase s malířem. Umělci a umělkyně díky tomu získávali cenné zkušenosti s novými materiály nebo technologickými postupy. Nežřídko dvojice dokonce v průběhu rezidence pracovaly na společném díle. Karlovy Vary, jakožto město se zcela specifickou atmosférou, se rezidentům staly výraznou inspirací a někdy i zcela explicitním tématem děl.



FOTO: J&amp;T

## Co dalšího připravujete pro zájemce o umění?

Mimo jiné nás letos čeká výstava další soukromé sbírky v galerii Magnus Art. Tentokrát nám umělecká díla zapůjčí šperkařka Janja Prokič. Ta je české veřejnosti dobře známá pro svou vlastní tvorbu, která je sama o sobě uměleckým dílem. Málokdo ale ví, že je Janja i vášnivou sběratelkou převážně současného umění. Kromě toho nás první zářijový víkend čeká další ročník našeho J&T Banka Art Index pop-upu, jedinečné přehlídky toho nejlepšího, co aktuálně vzniká v ateliérech nejvýraznějších současných umělců. Představíme tvorbu padesátky výrazných jmen, a jak je našim dobrým zvykem, i letos jsme si pro tyto účely přichystali zajímavou lokaci v centru Prahy.

## GALERIE MAGNUS ART

### O GALERII

V Galerii Magnus Art si klademe za cíl představovat hodnotné sbírky, jejichž základem je české, ale také světové umění. Naším záměrem je podpora ambicí zkušených i začínajících sběratelů. Máme za to, že se nejedná pouze o radost a koníček jednotlivců, ale také o důležitou součást fungování celého uměleckého světa.

### ZAMĚŘENÍ: SBÍRKY SOUKROMÝCH SBĚRATELŮ

VSTUPNÉ: ZDARMA

OTEVÍRACÍ DOBA: PONDĚLÍ AŽ SOBOTA OD 12 DO 20 HODIN



GALERIE MAGNUS ART

ADRESA: Sokolovská 700/113a, Praha 8  
E-MAIL: info@galeriemagnusart.cz

Galeriemagnusart.cz+

# Výjimečné obrazy mají výjimečné ceny

**GALERIE KODL MÁ ZA SEBOU ÚSPĚŠNOU SEZONU. V LOŇSKÉM ROCE NA JEJÍ PODZIMNÍ AUKCI PADL SVĚTOVÝ REKORD ZA DÍLO JOSEFA ŠÍMY. „KDYŽ JSEM OBRAZ POPRVÉ VIDĚL, PODLOMILA SE MI KOLENA. MUSÍTE HO VIDĚT NAŽIVO. JEHO SÍLA A MONUMENTALITA NESPOČÍVÁ PŘITOM JEN V NEOBVYKLÝCH ROZMĚRECH, ALE I V HLOUBCE VÝRAZU,“ ŘÍKÁ MAJITEL GALERIE MARTIN KODL.**

## Jaká byla loňská sezona v Galerii Kodl?

Potkal jsem spoustu nádherných obrazů, povedly se úžasné prodeje. Řekl bych, že poslední dobou žijeme v jakémisi sběratelsko-obrazovém ráji. Ne, nepřeháním. Jak jsem si to kdysi představoval, teď skutečně žijeme. Vlastně už poměrně dlouho, čehož si nepřestávám vážit. A jsem moc rád, že to s námi mohl prožívat i Honza Kačer (pozn. red. – herec a režisér Jan Kačer †2024). Byl to rodinný přítel, který kdysi s mým tátou fantazíroval o galerii, již by spolu založili. O tom, jak by ji vedli a co by v ní podnikali, kdyby mohli. Za komunistů to nešlo, a přece se dobrali k té vůbec největší. Prostě si ji vysnili. Táta umřel brzy, v roce 1994, takže se ze změny ve společnosti i na trhu s uměním mohl radovat jen krátce. Ale stihl to. Honza pak náš vztup sledoval celé roky a viděl, jak si to užívám. Stále si to užívám. Loňská sezona byla zase skvělá.

## Na vaší podzimní aukci padl světový rekord za dílo Josefa Šímy, které se vydražilo za více než 60 milionů korun. Čekal jste takový úspěch?

Obraz, který Josef Šíma nazval Země, francouzsky Terre, jsem znal dlouho, ale jen z fotografie. Byl ve Francii a jeho prodej jsme domlouvali na dálku. Když dorazil do naší galerie, zavolal jsem kolegům, že se na něj přijdu podívat až poté, co bude instalován na zdi. Chtěl jsem si vychutnat první moment – a nezklamal. Až se mi podlomila kolena. Ten obraz musíte vidět naživo. Jeho síla a monumentalita nespočívá přitom jen v neobvyklých rozměrech, byť je to největší Šímovo plátno, ale v hloubce výrazu. Jemná barevná harmonie navozuje dojem éterického, snového prostoru, ve kterém se hmota a prázdnota přelévají, prolínají. Je to meditace, báseň. Když jsem procítl, uvědomil jsem si, že máme šanci docílit skutečně výjimečné ceny.

## Tipoval jste 60 milionů?

Byl jsem přesvědčený, že dosáhneme na Šímovy ceny z poválečného období, to znamená budeme se pohybovat okolo 18 milionů. Čím déle jsem se na obraz díval, tím víc jsem si byl jistý, že překonáme i 30 milionů, poslední Šímův rekord. Ale že se cena vyšplhá na dvojnásobek? To si asi netroufal odhadnout nikdo. O finále se postarali čtyři dražitelé a ten, který uspěl, učinil skvělý krok. Cena u takového obrazu se bude jen zvyšovat. Je to podobná situace jako s Kubištou. Výjimečné obrazy vždy mají výjimečné ceny.

## Byl to český sběratel, kdo Šímovu Zemi získal?

Obraz se stal součástí velice kvalitní sbírky, která samozřejmě tímto nákupem získává ještě na větší ceně. Platí to i obráceně, směrem k obrazu. Sbírkou vlastní Čech, kterého si velmi vážím, a myslím, že díky němu se



FOTO: ARCHIV GALERIE

se Zemí v budoucnu určitě potkáme na nějaké výstavě. To je také velmi důležité.

## Šíma nebyl jediným umělcem, jehož dílo se na vaší podzimní aukci vydražilo za rekordní cenu. Co to vypovídá o současném trhu s uměním?

Dosáhnout autorského rekordu u výtvarníků, kteří jsou často obchodovány, je daleko složitější než u někoho, jehož díla se prodávají jednou za čas. Velmi si tedy vážím toho, že na podzimní aukci padly autorské rekordy nejenom u Šímy, ale i u Špály, Lady, Kubína.

Co to vypovídá o současném trhu s uměním? Samozřejmě vím, že žádný strom neroste do nebe, že se konjunktura jednou zastaví, ale zatím tomu nic nenasvědčuje. Naopak, přichází nová generace lidí, kteří se narodili v prosperujících rodinách, studují, cestují. Ti si uvědomují, na rozdíl od svých rodičů, kteří se soustředili po pádu komunismu hlavně na podnikání, že k životu patří nejen byznys, ale i celkový kulturně-sociální přehled. A když k tomu připočteme spoustu skvělých výstav a kvalitních uměleckých instalací, ať už ve veřejných, nebo soukromých prostorech, nejde jen o konjunkturu trhu s uměním, ale celé kultury. Vše se prolíná, ovlivňuje.

## Není ta hra na rekordy ale už příliš? Nezavání snobismem?

Trochu snobismu ke sběratelství patří, honba za rekordy je do jisté míry zase projevem lidské soutěživosti. Ale nic se nesmí přehánět. Znam spoustu lidí, kteří na rekordy vůbec nehledí, milují prostě umění.

## Jak dnes vybíráte díla do své vlastní sbírky?

Řídím se jednoduchými pravidly, která samozřejmě neprozradím. Vždyť naši rodinu živí už sto let. Nicméně mohu dát pár dobrých rad. Ta první: I když berete umění spíš jako investici, neměli byste si kupovat artefakty, které se vám nelíbí, nic vám neříkají. A až když najdete obraz, který vás skutečně osloví, pak hledejte znalce, který vám potvrdí, že to není falzum, že není předražený, a případně vám i nastíní růstový potenciál do budoucna. Ale zásadní je vybírat obrazy tak, aby člověka těšily. Ten, kdo začne mít umění doopravdy rád, si život zpestří, zušlechťí, rozšíří.

## Rozumím tomu správně, že máte pochopení i pro lidi, kteří k umění přistupují jako k jedné z kapitol svého investičního portfolia?

Umění vás neustále, jakoby mimochodem, dělá lepším. Má tedy kromě ekonomické hodnoty i hodnotu citovou, uměleckou, vizuální a estetickou. Myslím si, že když člověk na tohle přijde, je šťastnější. Nicméně nelze pomíjet ani ekonomický aspekt. Obrazy mají také vlastnost,

keré říkáme hodnotová investice. To znamená, že když nakoupíte správně, artefakty podrží minimálně tu hodnotu, kterou jste do nich vložili, s připočítáním inflace a všech podobných neduhů.

To znamená, že když pořídíte obraz za milion, v rozmezí 10 až 20 let by měl stát pět až 10 milionů korun. To je minimální předpoklad, přičemž ve skutečnosti se hodnota uměleckého díla ještě znásobuje. Příběhy o obrazech za milion, co se o pár let později prodaly za 20 či 30 milionů korun, nejsou vymyšlené. Je jich spousta a není divu, že lákají investory.

### Nicméně počítejme spíš s dlouhodobou investicí, že?

Na pohodu a pro klid bych doporučoval počítat se zhodnocením v horizontu pět až 15 let. A znovu opakují, že umělecké dílo se zhodnocuje už tím, jak působí na lidi.

### Co chystáte na květen, pro svou třiadevadesátou aukci?

Není ještě čas, abych to prozrazoval, nicméně mohu zodpovědně říct, že už teď máme připraveno několik fantastických obrazů. Doufám tedy, že přijde na předaukční výstavu víc než šest tisíc lidí, jako tomu bylo minule. A aukční sál bude zase zaplněný. Bude to krásná, výjimečná událost.

### A co plánujete na další měsíce?

V létě chystáme v Galerii Kodl výstavu Josefa Lieslera, která představí i díla, jež nebyla dosud nikdy vystavena. Čekají nás dvě podzimní výstavy a aukce. V rámci rodinného korporátu, v němž každý ze synů má svou firmu, připravuje Kodl Contemporary také otevření nové galerie, což bude velká událost. O to se stará Jakub, zatímco Matyáš chystá aukce Artslimit. Na to všechno se moc těším, zároveň si poprvé připadám jako pozorovatel. Prostě už jsem v jistém věku a k němu patří, že si užívám i to, co vymyslí a realizují moje děti.

## GALERIE KODL

### O GALERII

Galerie Kodl je aukční, prodejní a výstavní síň založená na více než stoleté rodinné sběratelské tradici. Zaměřuje se na nákup a prodej obrazů, kreseb, grafik a plastik českého výtvarného umění 19. a 20. století. Během roku pořádá předaukční a tematické výstavy. Zajišťuje také odborné konzultace, soudněznalecké posudky a expertizy, restaurování či rámování obrazů. Galerie si zakládá na záruce prodávaných uměleckých děl a na maximálně profesionálním přístupu. V čele špičkového týmu odborníků a historiků umění stojí současný vlastník, soudní znalec PhDr. Martin Kodl.

### ZAMĚŘENÍ: AUKČNÍ, PRODEJNÍ A VÝSTAVNÍ SÍŇ

**SPECIALIZACE:** výtvarné umění

**POČTY AUKCÍ ROČNĚ:** 2

**PROVIZE:** 20 %

**ROČNÍ OBRAT:** cca 770 mil. Kč

**KODL**  
G A L E R I E

### GALERIE KODL

**ADRESA:** Národní 7, 110 00 Praha 1

**TELEFON:** +420 251 512 728,

+420 602 117 440

**E-MAIL:** galerie@galeriekodl.cz

[www.galeriekodl.cz](http://www.galeriekodl.cz)

Inzerce

**KODL**  
G A L E R I E

KODL – TRADICE OD ROKU 1885

**AUKCE, TEDY KODL.**

Národní 7, Praha 1 • [galerie@galeriekodl.cz](mailto:galerie@galeriekodl.cz)  
Tel.: +420 251 512 728, +420 602 117 440  
[www.galeriekodl.cz](http://www.galeriekodl.cz)

**JOSEF ŠÍMA: ZEMĚ** • olej na plátně, 1960, 175 x 285 cm  
vzvolávací cena: 10 000 000 Kč, dosazovaná cena: 60 480 000 Kč, autorský rekord

EK016168-2

EK016168-1

# Dorotheum láká na bohemika v jarních aukcích

NEJVĚTŠÍ AUČNÍ DŮM VE STŘEDNÍ EVROPĚ ZAŽIL VLONI ÚSPĚŠNÝ ROK A I JEHO LETOŠNÍ AUČNÍ TÝDNE CLASSIC WEEK, BUDE NABÍTÁ BOHEMIKY. „PODAŘILO SE NÁM ZÍSKAT PRÁCE AUGUSTA PIEPENHAGENA A JEHO DCERY CHARLOTTY, LEOPOLDA STEPHANA, ADOLFA CHWALY, ZDENKY BRAUNEROVÉ ČI HNED PĚT OBRAZŮ ERNSTA GUSTAVA DOERELLA Z JEDNÉ EVROPSKÉ SBÍRKY,“ ŘÍKÁ MIČHAL ŠIMEK, ŘEDITEL PRAŽSKÉ REPREZENTAČNÍ KANCELÁŘE DOROTHEUM.

## Jak úspěšný byl pro Dorotheum loňský rok?

Máme za sebou rok, který lze považovat za úspěšný, protože se nám podařilo dosáhnout rekordních výsledků hned v několika segmentech naší nabídky – párové obrazy mistra italské renesance Perugina, malba rakouské malířky Marthy Jungwirth i autoportrét Maxe Oppenheimera dosáhly v našich aukcích částek, za jaké práce těchto autorů dosud nikdy nebyly prodány. S velkým potěšením jsem během celého roku sledoval, jak naše nabídka napříč všemi kategoriemi oslovovala i české zákazníky.

## Máte možnost srovnávat mezi českým a rakouským trhem s uměním. Jaké jsou rozdíly v trendech a preferencích sběratelů a investorů?

Trendy jsou na obou trzích v podstatě stejné – nejvíce táhne moderní a současné umění. Naše vídeňské aukce jsou více mezinárodní, jak co do skladby jednotlivých katalogů, tak kupujících, ale i pro Rakousko samotné je příznačné, že prim hraje hlavně současné umění. To samozřejmě znamená odklon od tradičních segmentů trhu, jako byly klasické starožitnosti, obrazy starých mistrů nebo díla 19. století. Stále mají své příznivce, obzvláště ve Vídni je to dobře patrné, ale to, co dnes letí, začíná sesesit.

## Připravujete i pro letošní rok poradenské dny?

Momentálně domlouváme termín poradenských dnů v Praze s naší expertkou na obrazy 19. století. Naše společná listopadová návštěva Brna dopadla nad očekávání dobře a podařilo se nám získat řadu zajímavých prací, převážně zahraničních autorů. Pokud vše půjde podle plánu, měla by do Prahy dorazit v průběhu června. S naší pražskou expertkou na šperky se chystáme na květnový termín v Brně a červnový v Ostravě.

## Dorotheum pořádá ročně stovky aukcí v desítkách prodejních kategorií. Jaké nyní vzbuzují největší zájem investorů?

Pokud se budeme bavit vysloveně o investorech, pak to jsou především aukce moderního a současného umění. Stranou ale nemohou zůstat ani aukce mincí, které jsou ze segmentu sběratelských předmětů momentálně asi nejžádanější. Především pokud jsou v nabídce opravdové rarity a unikáty, na které se investoři zaměřují a soupeří o ně se sběrateli.

## Co dalšího připravujete v nadcházejícím období?

Moc se těším na aukci obrazů 19. století v rámci aukčního týdne Classic Week, která se koná 28. dubna. Podařilo se nám na ni získat řadu hezkých bohemik – práce Augusta Piepenhagena a jeho dcery Charlotty, Leopolda Stephana, Adolfa Chwaly, Zdenky Braunerové či hned pět obrazů Ernsta



FOTO: ARCHIV

Gustava Doerella z jedné evropské sbírky. Na přelom března a dubna proto připravujeme výstavu vybraných prací z této aukce v naší pražské kanceláři, samozřejmě s důrazem na nabízená bohemika. Také doufám, že se podaří dotáhnout do úspěšného konce akvizice, se kterými pomáhám kolegům z německých reprezentací, protože v takovém případě nás čekají v pražské kanceláři velmi zajímavé předauční výstavy. Na konec září plánujeme výstavu prací Zorky Ságlové v rámci pražského týdne umění.

## DOROTHEUM

### O GALERII

Dorotheum je největším aukčním domem ve střední Evropě. Jeho tradice sahá až do roku 1707, kdy bylo založeno římským císařem a českým králem Josefem I. V čele se čtyřmi aukčními týdny nabitými špičkovými pracemi klasické moderny i mezinárodní poválečné scény, starých mistrů a umění 19. století a celkem sedmi stovkami aukcí ročně patří Dorotheum k vedoucím evropským aukčním domům, v jejichž aukcích hojně prodávají i nakupují také zákazníci z Česka.

### ZAMĚŘENÍ: AUČNÍ DŮM

**SPECIALIZACE:** výtvarné umění, šperky, historická vozidla, design

**POČTY VÝSTAVNÍCH/AUČNÍCH AKCÍ ROČNĚ:** 700

**PROVIZE OD NAVRHOVATELE/PRODÁVAJÍCÍHO:** 9,6–22 %

**PROVIZE OD DRAŽITELE/KUPUJÍCÍHO:** 15–30 %

# DOROTHEUM

### DOROTHEUM GMBH & CO KG

**ADRESA:** Dorotheergasse 17,  
1010 Wien

**TELEFON:** +43 1 515 600

**E-MAIL:** kundendienst@dorotheum.at

### REPREZENTAČNÍ KANCELÁŘ

**ADRESA:** Václavské náměstí 19  
110 00 Praha 1

**TELEFON:** +420 224 222 001

**E-MAIL:** info@dorotheum.cz

[www.dorotheum.com](http://www.dorotheum.com)

# DOROTHEUM

ZALOŽENO 1707



Mikuláš Galanda, *Dievča* (1928), odhadní cena 40 000–60 000 €

## AUKCE MODERNÍ UMĚNÍ

20. května 2025

Palais DOROTHEUM  
Vídeň  
[www.dorotheum.com](http://www.dorotheum.com)

Hamburk | Düsseldorf | Mnichov | Milán | Řím | Londýn | Brusel | Praha | Paříž | Tel Aviv

# Etcetera bude nově na Smetanově nábřeží

**ETCETERA AKTUÁLNĚ ŘEŠÍ STĚHOVÁNÍ DO NOVÝCH PROSTOR. JEJÍ 20. AUKCE TAK BUDE SPOJENÁ SE SYMBOLICKOU ZMĚNOU ADRESY. „DRAŽITELÉ SE MOHOU TĚŠIT NA ROZSÁHLOU NABÍDKU KONCEPTUÁLNÍHO UMĚNÍ UZNÁVANÝCH ČESKÝCH AUTORŮ, MEZI NIMIŽ NAJDETE NAPŘÍKLAD PRÁCE JIŘÍHO VALOCHA, VÁCLAVA STRATILA, MARIANA PALLY NEBO J. H. KOČMANA,“ ŘÍKÁ SPOULMAJITELKA SPOLEČNOSTI PAVLA KOSAŘ.**

## Jaká byla vaše loňská sezona?

Pro nás v Etcetera Art byla velmi úspěšná. Pořádali jsme dvě plánované aukce současného umění a na kvalitu nabízených položek jsme měli velmi pozitivní reakce, a to nejen z řad odborné veřejnosti. Vedle aukčních aktivit jsme v rámci výstavního programu představili jak etablované umělce Jana Hendrycha či Jiřího Davida, tak generačně mladší umělce a umělkyně – Natalii Perkof, Danielu Mikuláškovou, Samuela Pauča nebo čerstvého laureáta Ceny Jindřicha Chalupického Dominika Adamce.

## Zaměřujete se převážně na české současné a poválečné období? Jak se tomu segmentu daří?

Aukční výsledky ukazují, že segment poválečného umění je stále především úspěšnější. Myslím ale, že stoupající zájem sběratelů o současné umění pořád roste, což nás samozřejmě velmi těší. U nás v Etcetera Art momentálně vnímáme zejména zvýšený zájem o umění 80. let. Je ale zřejmé, že tato nálada koresponduje s naším vlastním nastavením a s projektem, na kterém jsme s kolegou Miroslavem Jiřelem momentálně pracovali.

## O jaké současné autory je nyní největší zájem?

Ani tentokrát pro vás nemám jednoduchou odpověď ani návod, jak výhodně investovat. Samozřejmě některé trendy jsou čitelnější, ale každý galerista bude mít jiné zkušenosti a zřejmě i jiná doporučení. Ostatně největší zájem a rekordní prodeje nemusí zaručeně korespondovat s tím nejkvalitnějším, co galerijní nebo aukční trh nabízí. Jak víme, trh s uměním ovlivňuje značné množství subjektivních faktorů.

## Na konci roku jste uzavřeli prostor na Hradební ulici. Kde vás momentálně zájemci o umění najdou?

Aktuálně řešíme stěhování v rámci Prahy, a to do nově zrekonstruované galerie na Smetanově nábřeží. Jde o elegantní sály v historické budově, jež nabízí velkorysý dvoupodlažní prostor, které budou dramaturgicky odděleny. Kromě připravovaných výstav zde budou probíhat i samotné aukce. Adekvátní místo v tomto objektu najde i patřičný galerijní depozitář. Od tohoto přesunu do atraktivní lokace si slibujeme větší zájem návštěvníků i to, že náš zápis na kulturní mapu Prahy bude zřetelnější.

## Na jaká díla se můžeme těšit na vaší již 20. aukci?

Pro nás to bude akce sváteční a spojená se symbolickou změnou adresy. Na její přípravě momentálně pilně pracujeme. Těšíme se, že se nám opět podaří nasbírat zajímavá a pro tuto jubilejní aukci i adekvátní umělecká díla. Dražitelé se například mohou těšit na rozsáhlou nabídku konceptuálního umění uznávaných českých autorů, mezi nimiž najdete například práce Jiřího Valocha, Václava Stratila, Mariana Pally



FOTO: KIVA

nebo J. H. Kocmana. Mezi dalšími umělci, kteří pravidelně doplňují naši aukční nabídku, budou Karel Malich, Dalibor Chatrný i Zbyšek Sion.

## Co dalšího připravujete pro letošní rok?

Jak jsem zmiňovala už dříve, v první řadě je to nejzásadnější, co momentálně řešíme a připravujeme, rekonstrukce a přesun do nových prostor galerie. Novou galerii představíme začátkem dubna, kdy ve vrchní části otevřeme skupinovou výstavou s názvem Na to je čas připravovanou společně s kurátorkou Janou Písaříkovou. Představí se na ní umělkyně Dita Pepe, Milena Dopitová, Margita Titlová Ylovsky a Jana Bernartová. Současně s nimi budou zastoupení i další umělci – Otis Laubert, Vladimír Kiva Novotný a Tomáš Hrubíš. V suterénní části galerie pak návštěvníci uvidí site-specific projekt Davida Možného, se kterým dlouhodobě spolupracujeme. Další z plánovaných výstav bude patřit Vendule Chalánkové, a to tentokrát striktně její malířské tvorbě, pro kterou oslovila kurátora Radka Wohlmutha.

## ETCETERA

### O GALERII

Etcetera Art je galerie a aukční dům se zaměřením na prodej českého současného a poválečného umění. V pražské galerii představujeme pravidelný výstavní program. Aukce současného umění pořádáme dvakrát ročně. Příští, již dvacátá aukce proběhne 17. 5. 2025 live a současně na online platformě LiveBid.cz.

### ZAMĚŘENÍ: AUČNÍ DŮM A GALERIE

**SPECIALIZACE:** poválečné a současné umění

**POČTY VÝSTAVNÍCH/AUČNÍCH AKCÍ ROČNĚ:** 6/2

**PROVIZE OD NAVRHOVATELE/PRODÁVJÍCÍHO:** 18 %

**PROVIZE OD DRAŽITELÉ/KUPUJÍCÍHO:** 24 %

# ETCETERAART

ETCETERA AUCTIONS S.R.O.

**ADRESA:** Smetanovo nábřeží 8, 110 00, Praha 1

**TELEFON:** +420 773 511 799, +420 777 074 796

**E-MAIL:** info@etcetera-auctions.com

[www.etcetera-auctions.com](http://www.etcetera-auctions.com)



# ETCETERAART NEW SPACE COMING SOON

2015—25



10 YEARS

POST-WAR &  
CONTEMPORARY ART  
**ETCETERAART.COM**

# Aukce aukcí láká na Kolíbalu, Hlinomaze a Toyen

INTERNETOVÝ PORTÁL NABÍZÍ DÍLA PŘEVÁŽNĚ ČESKÝCH UMĚLCŮ OD 19. DO 21. STOLETÍ. I PRO DUBNOVOU AUKCI MÁ PŘIPRAVENO HLEDNĚ NĚKOLIK LÁKADEL. TÍM HLAVNÍM BUDE GEOMETRICKÝ RELIÉF OD IKONICKÉHO MALÍŘE A SOCHAŘE STANISLAVA KOLÍBALA. „ZA ZAJÍMAVÉ POVAŽUJI TAKÉ DVĚ KRESBY OD TOYEN Z FRANCOUZSKÉ SBÍRKY HERCE A PŘEKLADATELE GEORGESE GOLDFAYNA. TY, AČ MALÉ ROZMĚREM, MOHOU ZAUJMOUT SVOU PRECIZNOSTÍ,“ ŘÍKÁ GALERISTA JAKUB SLUKA.

## Jak hodnotíte vaši loňskou sezonu?

Mohu ji označit za velmi úspěšnou. Zaznamenali jsme silný nárůst nových dražitelů, jejichž počet již přesáhl čtyři a půl tisíce. Zvyšující se zájem kopíruje pozitivní reference sběratelské komunity, která oceňuje naši pečlivou dramaturgii zaměřenou na kvalitní umělecká díla.

Zvýšená poptávka se týkala například děl malíře Josefa Hlinomaze, kterých jsme v minulém roce měli v nabídce hned několik. Tradičně vyhledávaná jsou v našich aukcích díla sochaře Olbrama Zoubka, obrazy Kamila Lhotáka či ilustrace Zdeňka Buriana. Enormní pozornosti se těšilo velkoformátové plátno Františka Foltýna v říjnové aukci, vzniklé ve sběratelsky vyhledávaném období třicátých let. Zajímavou novinkou byla prosincová dobročinná aukce pro Šatník Nory Fridrichové, projekt zaměřující se na podporu rodičů samoživitelů.

## Co byste poradil těm, kteří chtějí sbírat umění jako investici?

Zásadní je dávat si pozor na pravost kupovaných děl. Aspekt pravosti je pro naši aukci a její dobré jméno zcela zásadní. Aukce aukcí spolupracuje s předními odborníky na jednotlivá období dějin umění. Díla dohledáváme v odborné literatuře a katalogích výstav. Důležitá je pro nás především provenience.

Mohu přidat ještě moje osobní doporučení, a to nespokulovat a sbírat jen to, co se vám opravdu líbí. Udržujte si přehled a rozšiřujte si obzory – navštivte i výstavy a expozice, které nejsou ve vašem primárním hledáčku. Možná objevíte něco zcela nového, co byste do sbírky rádi zařadili nebo co ovlivní vaše směřování. I my se snažíme naši nabídkou dražitele inspirovat a nabízet nová témata, styly a autory.

## Zájemci si u vás mohou nechat své předměty po zaslání fotografií zdarma ohodnotit. Stává se často, že lidé ani netuší, jaké poklady doma mají?

Ano, to se stává, mám v paměti několik příběhů. Pro majitele takového díla může být velmi zajímavé jeho zhodnocení. Musím ale upozornit, že se dějí překvapení i v opačném směru. Majitelé považují svůj majetek za naprostou raritu a po prozkoumání můžeme zjistit, že jde například pouze o reprodukcii či falzum.

## Pro únorovou aukci jste připravili výjimečnou kolekci výtvarného umění 19. a 20. století, kterému dominovalo plátno Františka Foltýna. Máte podobné želízko v ohni i pro další aukci?

Hlavním tahákem dubnové aukce je geometrický reliéf od ikonického malíře a sochaře Stanislava Kolíbalu. Za pozornost jistě stojí i Tyčový variabil od Radoslava Kratiny. Zcela mimořádné je monografované dílo Josefa Hlinomaze Elektrifikace vesmíru.



FOTO: ANETA ONDRÁČKOVÁ

Za zajímavé považuji dvě kresby od Toyen z francouzské sbírky herce a překladatele Georgese Goldfayna. Ty, ač malé rozměrem, mohou zaujmout svou precizností. Stejnou působivost má i dílo Františka Kupky Vidění alkoholikovo. Příznivci krajinářské školy si přijdou na své u obrazu Julia Mařáka Krajina se zříceninou, který byl vystavený na jeho souborné výstavě v roce 1950.

## Co dalšího připravujete v tomto roce?

Do roku 2025 jsme vstupovali jako osvědčená internetová aukční síň, která chce dále předkládat nabídku zajímavých děl zejména českého umění. Doufáme, že díky pozitivním referencím se o nás dozvědí další potenciální dražitelé a sběratelé. Všechny rádi přivítáme v naší galerii na Maltézském náměstí.

## AUKCE AUČNÍ

### O GALERII

Aukce aukcí je internetový portál s kamennou výstavní síní na Malé Straně v Praze. Nabízí díla převážně českých umělců od 19. do 21. století. Dále se zaměřuje na prodej skla, plastik, porcelánu a starých zlatých mincí. Základem projektu je dlouholetá zkušenost s prodejem uměleckých děl a pečlivá příprava. Jakub Sluka už od roku 2012 provozuje Retro Gallery, která je známá díky úspěšným výstavám Zdeňka Buriana v Obecním domě, Kamila Lhotáka v Museu Kampa a řadě dalších.

ZAMĚŘENÍ: AUČNÍ SÍŇ

SPECIALIZACE: výtvarné umění a starožitnosti, mince

POČTY AUČNÍ ROČNĚ: 6

PROVIZE: 10 %

ROČNÍ OBROT: přes 130 000 000 Kč

### AUKCE AUČNÍ

ADRESA: Maltézské náměstí 474/3, Praha 1

TELEFON: +420 601 344 355, +420 602 200 928

E-MAIL: info@aukceaukci.cz



www.aukceaukci.cz

# Aukční rekordy

Nabídněte nám do dubnové a červnové aukce obrazy, plastiky, zlaté mince a jiné starožitnosti.

**Kamil Lhoták, 1912 – 1990**  
Motorový člun v ohradě (1942)  
Vývolávací cena: 250 000 Kč  
**Dosažená cena: 660 000 Kč**



**Radoslav Kratina, 1928 – 1999**  
Variabil (kolem roku 1990)  
Vývolávací cena: 250 000 Kč  
**Dosažená cena: 672 000 Kč**

**AUKCE = prodej nejvyšší nabídkce.**

Nabízíme: profesionalitu, zajištění odborných posudků, restaurování, nízkou provizi z prodeje a odvoz předmětů po celé ČR zdarma.



## Aukce aukcí

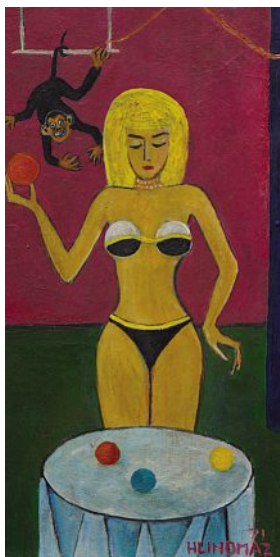


**František Foltýn, 1891 – 1976**  
Kompozice (1934)  
Vývolávací cena: 1 000 000 Kč  
**Dosažená cena: 2 100 000 Kč**

**Olbram Zoubek, 1926 – 2017**  
Libuše (2002)  
Vývolávací cena: 130 000 Kč  
**Dosažená cena: 864 000 Kč**



**Joža Uprka, 1861 – 1940**  
Žena z Vlčnova s děčkem na sv. Antonínku  
Vývolávací cena: 150 000 Kč  
**Dosažená cena: 672 000 Kč**



**Josef Hlinomaz, 1914 – 1978**  
V maněži (1971)  
Vývolávací cena: 70 000 Kč  
**Dosažená cena: 852 000 Kč**



[www.aukceaukci.cz](http://www.aukceaukci.cz)

Pro nezávazné ocenění nám pošlete fotografie předmětů na e-mail: [info@aukceaukci.cz](mailto:info@aukceaukci.cz) či na WhatsApp tel.: 601 344 355.

**Aukce aukcí**  
Maltézské nám. 474/3, Praha 1, tramvajová zastávka Hellichova, Malostranské náměstí, parkování přímo před galerií.



# Aukční Galerie Platýz

Jiří Valenta

Pocta Mistru Theodorikovi, deska 2

Vyvolávací cena: 25 000 Kč

Dosažená cena s aukčním poplatkem: 540 000 Kč

