

HOSPODÁŘSKÉ NOVINY

SPECIÁLNÍ PŘÍLOHA



ŽIVOT SE ZVÍŘATY

Přírůstek do rodiny

Další zvířecí člen je výzvou bez jistoty šťastného konce. Předejděte problémům a zapojte do výběru toho, kterého doma už máte.

Rakovina u zvířete

Existují různé metody léčby nádoru u zvířat, každou bouličku u svého mazlíčka nechte vyšetřit, radí veterinářka.

• Rozhovor

Miroslava Kohoutová
miroslava.kohoutova@economia.cz



Nebojte se dát zvířeti chemoterapii. Není tak agresivní a má méně vedlejších účinků

Rakovina se nevyhýbá ani lidem, ani zvířatům. Pokud se na těle mazlíčka objeví nevyklý útvar, není dobré nechat se u veterináře odbýt tím, že se bude jen sledovat. „Žádnou bouličku jen nesledujte, vždy ji nechte vyšetřit,“ apeluje veterinářka Renata Kratochvílová, se zaměřením na klinickou onkologii, která v rozhovoru také prozrazuje, jak psi a kočky zvládají chemoterapii a jaké jsou možnosti prevence a léčby nádorů.

Jaké možnosti léčby zhoubných nádorů dnes veterinářství má?

Přístup k léčbě nádorů se liší podle jejich charakteru. Většinou se jako první krok provádí lokální léčba, tedy léčba nádoru v místě jeho vzniku. Chirurgicky odstraňujeme například kožní nebo podkožní nádory, u kterých je při operaci nutné odebrat i okolní zdravou tkáň, abychom zajistili, že se nádorové onemocnění nevrátí. Pokud není možné nádor kompletně odstranit chirurgicky, přistupujeme k ozařování nebo elektrochemoterapii. Je to nová metoda kombinující chemoterapii s aplikací elektrických impulzů do místa nádoru nebo jizvy po jeho odstranění. Zvyšujeme tím účinnost chemoterapie a dosahujeme vyléčení v místě vzniku nádoru. Některé nádory ale mají vlastnosti, které umožňují jejich šíření do dalších částí těla, a proto lokální léčba nemusí být dostatečná.

Pak nastupuje chemoterapie?

Ano. Chemoterapie může být klasická, kdy pacient dostává tablety nebo pravidelně chodí nejčastěji na nitrožilní aplikace léků. V poslední době se také ve veterinární medicíně objevila možnost genetického testování nádorů, což rozšířilo naše terapeutické možnosti. Odstraněný nádor posíláme na specializované vyšetření do americké laboratoře, která vyhodnotí genetické poruchy vedoucí k jeho rozvoji. Na základě výsledků používáme cílenou léčbu, většinou ve formě tablet.

Jak cílená léčba zvyšuje pravděpodobnost uzdravení zvířete?

Oproti klasické chemoterapii má několik efektů navíc. Klasická chemoterapie funguje na principu poškozování genetické informace, v různých fázích života buněk. Vede to k zastavení jejich růstu, smrti nebo neschopnosti se rozdělit. Jenže když se nádorové buňky zrovna nedělí, nemusí být chemoterapie účinná. Naproti tomu cílená léčba zabírá nejen dělení buněk, ale také snižuje jejich schopnost putování dál po těle a vytváření metastáz. Navíc může mít vliv na okolí nádoru. Nádor je často sobec, který si kolem sebe vytváří bohatou cévní síť, jejímž prostřednictvím získává pro sebe všechny živiny a zároveň se zbavuje odpadních látek. Právě díky cílené léčbě můžeme

snižovat tvorbu krevních cév v jeho okolí a tím omezujeme jeho růst.

V oboru působíte 15 let, z toho šest se specializujete na onkologii. Kde vidíte největší posun?

V první řadě se změnil pohled majitelů, kteří začínají být ochotni udělat pro svého mazlíčka víc. Už si neříkají, že s nádorem nebudou nic dělat. Zvyšuje se povědomí o léčbě nádorových onemocnění, která nemusí znamenat utrpení. A pak tu máme zmíněné moderní metody. Již nejsme odkázáni pouze na chirurgické odstranění, ale můžeme ozařovat, využívat cílenou léčbu nebo elektrochemoterapii, která ještě před dvěma lety nebyla dostupná.

Když měla moje fenka šejmi agresivní nádor a já řešila, zda jít na chemoterapii, mnoho lidí v okolí mě od toho odrazovalo. „Budeš psa týrat, bude trpět, zničíš mu poslední dny života,“ říkali. Velké množství lidí žije

v představě, že zvířecí chemoterapie je stejná jako lidská.

Chemoterapie se hodně bojí majitelé, kteří mají osobní nebo rodinnou zkušenost. Mezi lidskou a veterinární onkologickou léčbou je ale podstatný rozdíl. Zatímco cílem lidských onkologů je pacienta vyléčit nebo léčbou prodloužit jeho život o desítky let, ve veterinární medicíně takové ambice nemáme. Už z principu, že naši pacienti tolik let nežijí. Proto se v lidské medicíně podává výrazně vyšší dávkování léků a léčba je agresivnější, a tím pádem i s větším množstvím vedlejších účinků. Naší filozofií ve veterinární onkologii je zlepšit kvalitu života pacientů a udržet ji co nejdéle. Tedy používáme nižší dávky stejných léků a aplikujeme je méně často, což snižuje vedlejší účinky. Většinou se nesetkáváme ani s výraznými problémy, jako je zvracení nebo průjem, které by vyžadovaly hospitalizaci. Zvířecí chemoterapie je obecně velmi dobře tolerována a vedlejší účinky jsou mnohem mírnější než u lidí.

A co ztráta srsti?

Majitelé se nemusí obávat, že jejich kočička nebo pes přijdou o srst. Některá plemena, jako jsou například pudlíci nebo maltézští psi, mohou během chemoterapie zažít řídnutí srsti, ale tento stav je vratný a srst po ukončení léčby během dvou tří měsíců doroste. U koček se často setkáváme s dočasnou ztrátou hmatových vousů.

Jak zvládají zvířata chemoterapii psychicky?

Psi lépe než kočky, protože jsou povahově odlišní, lépe spolupracují a jsou zvyklí na manipulaci, hlazení a ošetřování. Bohužel nejsme ještě v Česku tak daleko, že by majitelé připravovali své mazlíčky na manipulaci u veterináře. Říká se tomu husbandry training a jeho součástí by mělo být například otevírání tlamy,

sahání na tlapy nebo odebrání krve. Doufám, že se jednou dostaneme do fáze, kdy příprava na veterináře bude součástí výcviku, protože pomůže výrazně snížit stres zvířecích pacientů. Na klinice se proto snažíme mazlíčky obměkčit různými pamlsky. Často vidím, že psi, kteří zpočátku přijdou ostražití a ustrašení, po druhé či třetí návštěvě už táhnou své majitele do ordinace. Jen málo pacientů si na manipulaci nezvykne a musí dostávat uklidňující léky před plánovanou návštěvou.

Jaké jsou možnosti prevence?

V poslední době se zvyšuje kvalita života zvířat. Zlepšuje se nejen veterinární péče, ale i ochota majitelů dávat chlapáčům kvalitní stravu, doplňky a vitamíny. Díky tomu se délka jejich života protahuje. Jenže ve středním a vyšším věku se většina psů a koček nádorového onemocnění dočká. Proto bych doporučila u psů středního věku aspoň jednou za rok preventivní prohlídku.

V rámci prevence doporučuji provádět nejen klinické vyšetření, ale také pořizovat rentgenové snímky hrudníku, protože některá onemocnění a problémy se na první pohled nemusí u psa projevit. Vzpomínám si na pacientku s metastázovaným nádorem mléčné žlázy do plic, která neměla žádnou část plic bez nádoru, přitom z jejího chování nebylo na první pohled vůbec nic poznat.

Větší plemena nad 25 kilo by měla podstoupit prevenci od pátého roku věku, menší od osmého. Doporučuji provádět kompletní vyšetření krve a moči. Čím dříve se případné problémy odhalí, tím snazší může být jejich řešení.

Někdy to z chování zvířete poznat je. Jakých signálů si máme všimnout?

Je to náročné, protože příroda naprogramovala kočky a psy tak, aby neprojevovali své pro-

~ Naší filozofií ve veterinární onkologii je zlepšit kvalitu života pacientů a udržet ji co nejdéle.

blémy, protože jinak by se stali lehkou kořistí pro predátory. Varovných příznaků je u našich pacientů málo, ale můžeme si všimnout drobných změn v jejich chování. Například mohou být méně kontaktní nebo naopak ti, kteří nebyli kontaktní, se začnou více družít. Menší aktivitu na procházkách bychom také neměli pouze přisuzovat věku. Problém by mohly naznačovat i ztráta radosti z procházek nebo výkyvy hmotnosti. U nekastrovaných fen mohou zdravotní problémy naznačovat poruchy cyklu.

Vidíte v ordinaci i zázraky?

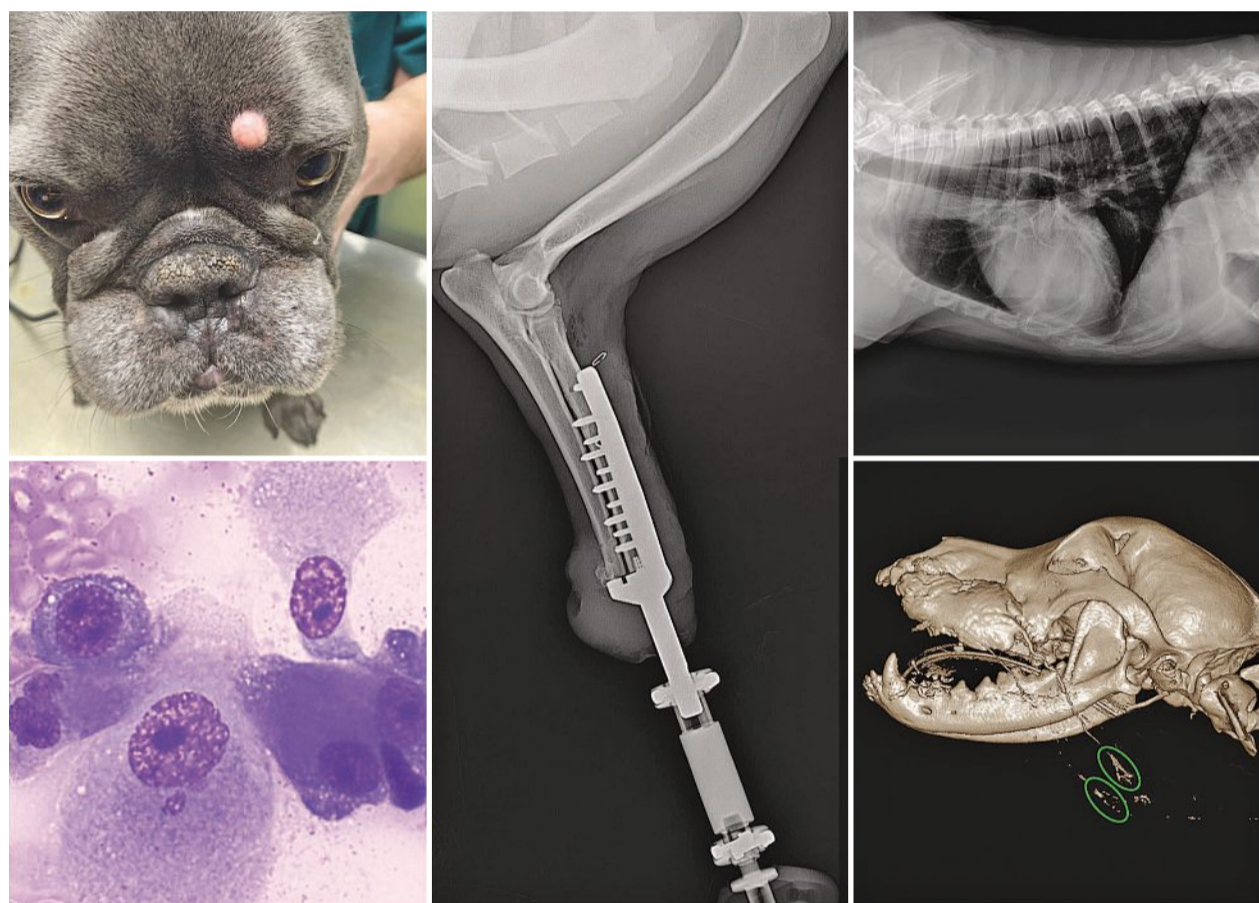
Určitě. Například před rokem a půl za námi přišla majitelka, která si osvojila čtrnáctiletou fenečku Viktorku. Dva měsíce po adopci byla Viktorce diagnostikována leukemie. Obě byly naprosto úžasné a Viktorka rok zvládala chemoterapii a její onemocnění zcela zmizelo. Léčbu jsme ale v době zdravotních komplikací souvisejících s chemoterapií přerušili. Nyní je Viktorka půl roku bez léčby a stále bez nádorového onemocnění, i když prognóza pro její typ leukemie byla jen dva měsíce. Je to opravdová bojovnice a zážrak, který mi připomíná, že naše práce má smysl.



Podstatný rozdíl. Zatímco cílem lidských onkologů je pacienta vyléčit nebo léčbou prodloužit jeho život o desítky let, ve veterinární medicíně takové ambice nemáme. Foto: archiv Renaty Kratochvílové

Rakovinu lze úspěšně léčit i u domácích mazlíčků

Každý den je diagnostikována rakovina tisícům zvířat. Díky pokrokům ve výzkumu rakoviny a veterinární medicíně mají domácí mazlíčci větší šanci na úspěšnou léčbu než dříve.



Onkologická onemocnění se nevyhýbají ani domácím mazlíčkům, jako jsou psi a kočky. Moderní veterinární medicína však již dokáže pomoci a ulevit i jim.

Zdroj: Animal Clinic

Pražská veterinární ordinace Animal Clinic zahájila svůj provoz v roce 2003. Již od počátku bylo cílem vybudovat moderní veterinární kliniku, která se bude zaměřovat na specializovanou medicínu, a to se také podařilo. Provozní prostory kliniky, které jsou zčásti bezbariérové, jsou vybaveny nadstandardním technickým a přístrojovým vybavením. Lékaři zde čerpají nejen ze zkušeností získaných v zahraničí, ale spolupracují i se špičkovými odborníky v rámci regionu. Mezi oblastmi, na které se tato klinika specializuje, patří i onkologie a chirurgická onkologie. Problematiku nádorových onemocnění u malých zvířat přibližuje MVDr. Marieta Ševčíková, Ph.D., která zde pracuje jako veterinární onkolog.

Rakovina domácího mazlíčka – jak s ní má majitel zacházet a co dělat?

Onkologická diagnóza u vlastního zvířete nese psychickou zátěž pro majitele výrazně větší, než je tomu u jiných diagnóz. V tom okamžiku se váš svět stává naším světem. Nejdůležitějším bodem, který je třeba si uvědomit o této nemoci, však je, že stejně jako u lidí lze mnoho forem nemoci snadno léčit, zvládat, a dokonce i vyléčit. Včasný záchyt a specializovaná péče vedou ke zvýšení míry přežití a vyléčení téměř u všech typů rakoviny, které postihují domácí mazlíčky. Zatímco v některých případech může váš veterinář jednoduše konzultovat péči vašeho mazlíčka s veterinárním onkologem, v jiných případech je nutné vás a vašeho mazlíčka odeslat rovnou přímo k veterinárnímu onkologovi pro pokročilejší diagnostiku a léčbu. Veterinární onkologové mohou mít také přístup ke specializovaným diagnostickým nebo léčebným nástrojům, které praktický veterinární lékař nemusí mít.

Jaký je cíl v onkologické léčbě zvířat a co všechno léčba zahrnuje?

Naší prioritou číslo jedna je kvalita života našich pacientů postupujících léčbu rakoviny. Naš kvalifikovaný tým se specializuje

na onkologii zvířat a je také odborníkem na radiologii, onkologickou chirurgii a léčbu bolesti. Klinický projev onkologického onemocnění je u každého pacienta rozdílný a přístup k léčbě je vždy individualizovaný. Každé léčbě nádorového onemocnění proto předchází konzultace s onkologem. Konzultace jsou zvláště důležitým aspektem našich služeb, v rámci ní prodiskutujeme s majiteli každou možnost léčby, než doporučíme nejlepší plán pro jejich mazlíčka. Nasloucháme našim klientům a vždy se snažíme najít cestu, která je pro daného pacienta a jeho rodinu nejvhodnější. Důkladné klinické vyšetření je však nevyhnutelné před nastavením léčby a má za cíl jasně definovat rozsah nádorového onemocnění, rozhodnout celkový klinický stav pacienta a případně detekovat metastázy nádoru v jiných orgánech. Standardně jsou využívány diagnostické metody, zejména pokročilé ultrasonografické vyšetření, krevní testy, rentgenologické vyšetření a počítačová tomografie. Přesnou onkologickou diagnózu stanovujeme na základě výsledků laboratorních vyšetření (cytologické, histologické vyšetření, průtoková cytometrie, onkomarkery), případně někdy v kombinaci s odběrem vzorku tumoru.

Jaká je role chirurgie a co mají majitelé očekávat, pokud je chirurgie doporučena?

Chirurgická veterinární onkologie je zaměřena na léčbu solidních (ohraničených) nádorů. Máme dlouholeté zkušenosti s chirurgickou léčbou nádorových onemocnění. Každý chirurgický zákrok je plánován v úzké spolupráci mezi onkologem a chirurgem, aby umožnil přesné a účinné odstranění nádorů, dále minimalizaci rozsahu a rizika návratu. Rekonstrukční chirurgie je již neodmyslitelnou součástí řešení mnoha nádorů. Pro tento účel disponujeme všemi moderními možnostmi onkologické chirurgie (chirurgický laser, harmonický nůž, kryochirurgie apod.). Jako i referenční ortopedická klinika jsme schopni v rámci České republiky poskytnout majitelům v léčbě tumoru kostí a kloubů chirurgické možnosti záchranu končetiny před amputací pomocí implantátu, tzv. „limb sparing surgery“.

Jaké nežádoucí účinky mohou z léčby rakoviny vzniknout? Bude domácí zvíře pociťovat nevolnost a bolest během léčby?

Pro mnoho klientů je termín chemoterapie často odstrašující, zvláště když víme, jak obtížně snáší cytostatickou léčbu humánní pacienti. Naštěstí je chemoterapie v absolutní většině případů velice dobře tolerována a případné vedlejší účinky jsme schopni pomocí podpůrné léčby držet pod kontrolou bez viditelného utrpení vašeho mazlíčka. Ve většině případů během chemoterapie majitelé nepozorují žádné nebo minimální zdravotní změny na svém zvířeti (občasná ztráta chuti k jídlu či průjem). Chemoterapie patří mezi absolutně rutinní léčebné postupy u mnoha onkologických onemocnění. Nejlepších výsledků dosahujeme samotnou chemoterapií u systémových onemocnění, jako je mnohočetný myelom, multicentrický lymfom atd. Léčbu doplňující chemoterapie je zcela nezbytná pro zlepšení, přežívání či vyléčení pacientů například po chirurgickém odstranění kostních nádorů nebo po odstranění sarkomů (např. postvakcinačních sarkomů koček). Bez chemoterapie není samotná chirurgie u řady maligních (zhoubných) nádorů smysluplná a život pacienta nijak výrazně neprodlouží. Respektujeme, aby zvolená terapie byla přínosná pro pacienta. Zachovávala kvalitu jeho života, ale také jeho okolí, tedy majitelů zvířete, respektive dalších členů rodiny, ve které pes či kočka žijí.

Jaké další možnosti léčby jsou momentálně dostupné v léčbě rakoviny zvířat?

Radioterapie je indikována pro pacienty s rozsáhlými nádory, kde není možné kompletní chirurgické odstranění, či pro pacienty s neoperabilními nádory (tumory mozku, některé nádory nosní dutiny či prostaty). V závislosti na charakteru onemocnění se aktivně spolupodílíme na zajištění radioterapií na vybraných zahraničních pracovištích (univerzitní pracoviště ve Vídni, pracoviště Equinox Linsengericht, univerzitní pracoviště Curych). Terapeutické možnosti biologické léčby v současné době probíhají na naší klinice včetně klinické studie, a to léčba imunoterapie hemangiosarkomu a osteosarkomu u psů s cílem zlepšit léčbu tohoto onemocnění u psů. Biologickou léčbou podporujeme přirozenou protinádorovou imunitu. K dnešním dnům byla vyvinuta řada metod a technik pro prevenci a léčbu rakoviny u zvířat a dle nejnovějších poznatků vzniká nová naděje pro psy s onkologickým onemocněním. Nedávné objevy v oblasti genomiky a onkologie poskytly hlubší pochopení molekulárního původu a vývoje rakoviny. Tyto objevy v kombinaci s technologickým pokrokem v profilování DNA posouvají vzorce pro diagnostiku rakoviny směrem k dřívější detekci s cílem zlepšit její výsledky léčby.

Co vás motivuje ve vaší práci?

Máme vizi, jak se věci dají dělat lépe, a jsme motivováni toho dosáhnout. Do budoucnosti se nadále budeme snažit poskytnout našim onkologickým pacientům péči srovnatelnou s moderními trendy v humánní medicíně. Plány blízké budoucnosti, které chceme v rámci terapeutických možností poskytovat našim pacientům, jsou intervenční zákroky, které nabízí inovativní řešení, jako je chemoembolizace tumorů či stentování inoperabilních nádorů močových cest, dále elektrochemoterapie a zmiňovaná cílená genetická léčba. Naš závazek k pokroku ve veterinární medicíně bereme vážně a je řízen: aplikací nových způsobů léčby, účastí na klinickém výzkumu, sdílení znalostí prostřednictvím vzdělávání a také investicemi do technologií.

Jak najdou majitelé vhodné ošetření pro svého psa nebo kočku?

Veterinární onkologové určují nejvhodnější postup léčby a koordinují léčebný program pro zvířata s rakovinou. Často také slouží jako konzultanti veterinářů v soukromé praxi, aby zajistili, že jejich pacienti dostanou nejlepší možnou léčbu rakoviny. Můžete si být jisti, že veterinář, který vás a vašeho mazlíčka odešle k veterinárnímu onkologovi, je ten, kdo se stará a zavázal se zajistit, že váš mazlíček dostane nejvyšší standard lékařské péče. Je nutno poděkovat za dlouholetou důvěru a spolupráci našim referujícím kolegům z celé České republiky a zvláště pak také našim klientům, kteří nám důvěřují a se kterými prožíváme dennodenně jak smutné, tak veselé okamžiky, protože tak to ve veterinární praxi chodí. Doufáme, že nás nebudete potřebovat, ale pokud ano, jsme tu.



Úmrtí zvířete

Miroslava Kohoutová
miroslava.kohoutova@economia.cz



Není to jen zvíře. Truchlit za zvířecího mazlíčka je v pořádku

Truchlení nemá pevný časový rámec, odchod domácího mazlíčka může bolet měsíce, ale i roky. Situaci může zhoršit nepochopení okolí.

V listopadu mi zemřela fenka Šejmi, tři měsíce před smrtí začala mít problémy, ale žila jsem v naději, že se uzdraví. Měla agresivní nádor a bojovali jsme o každý den. Celého čtvrt roku jsem s ní byla nepřetržitě a každý den ji vozila na výlety, aby měla důvod žít. Koukala jsem, jak se její zdravotní stav zhoršuje, ale před ní jsem byla silná, veselá a potlačovala emoce. Musela jsem rozhodnout, že už nemá smysl nasadit chemoterapii, i to, kdy je čas jít. Byla jsem s ní do poslední sekundy a i poté, když se řešilo její tělo. Ani po čtyřech měsících jsem se s tím nevyrovнала, často brečím, mám výčitky, žaludeční problémy a je to pro mě pořád hodně citlivé téma. S podobnými emocemi a bolestí přetrvávající měsíce se mi svěřily desítky lidí.

„Truchlení nemá pevný časový rámec. U někoho trvá měsíce, u jiného roky. Zejména pokud vás s pejskem pojilo silné pouto a jeho poslední měsíce byly intenzivní, je přirozené, že bolest nezmizí rychle,“ říká psycholožka Natalie Nevřelová z Národního ústavu duševního zdraví.

~
Psi už nejsou u boudy a kočky nepobíhají po dvoře, ale žijí s námi v domovech a spí v postelích.

Pomoc odborníka psycholožka radí zvážit ve chvíli, kdy máte pocit, že se ztrátou už sami nedokážete pracovat, smutek vás paralyzuje v běžném životě nebo máte silné pocity viny či sebepoškozující myšlenky.

„Pokud se potřebujete vypovídat a hledáte konkrétní pomoc, existují i podpůrné skupiny zaměřené na ztrátu mazlíčka. Pomáhá mluvit s přáteli a myslet na všechny ty dobré chvíle s mazlíčkem. Z osobní zkušenosti – nám pomohlo udělat pohřeb a náhrobní kámen, který máme na zahradě a chodíme na něj dávat květiny či svíčky,“ popisuje psycholožka.

Deprese i posttraumatická stresová porucha
Výzkumy ukazují, že smutek po ztrátě domácího mazlíčka může být srovnatelný se ztrátou člověka a v některých případech ještě komplikovanější, protože je bolest často spojena s pocitem viny a nepochopením od okolí.

„Zatímco po smrti člověka lidé vyjadřují soustrast a očekává se truchlení, po smrti mazlíčka často slyšíme, že to bylo jen zvíře,“ vy-

světluje Natalie Nevřelová. Jenže nepochopení intenzity smutku po mazlíčkovi může vést k tomu, že se truchlící stáhne do sebe a přestane se stýkat s okolím.

„Neuznaná ztráta může být obzvlášť bolestná. Pokud někdo slyší ‚bylo to jen zvíře‘, může mít pocit, že jeho smutek není oprávněný, a začne se cítit provinile a uzavírat do sebe. Dlouhodobě to může vést k depresím, pocitu odcizení, nebo dokonce k fyzickým zdravotním problémům,“ varuje Nevřelová.

Kromě sociální izolace může ztráta domácího mazlíčka vyvolat širokou škálu emocí a psychických reakcí. Podle Natalie Nevřelové mezi ně patří:

Hluboký smutek a deprese: mnoho lidí cítí prázdnotu a ztrátu smyslu, zvláště pokud bylo zvíře velkou součástí jejich života.

Pocit viny: rozhodování o eutanazii je pro většinu lidí extrémně obtížné a může přinášet pocity viny, i když vědí, že udělali pro svého mazlíčka to nejlepší.

Trauma a šok: pokud bylo zvíře nemocné delší dobu, může být majitel vyčerpaný z péče, ale zároveň v šoku, když ke smrti skutečně dojde.

Úzkost: někteří lidé se po ztrátě mazlíčka začínou více bát o ostatní blízké nebo o budoucnost. Jedná se o velmi podobnou reakci, jaká bývá častá u sebevraždy v blízkém okolí.

Problémy se spánkem nebo psychosomatické obtíže: bolest ze ztráty může způsobit problémy se spánkem, zažíváním nebo bolestmi hlavy.

Posttraumatická stresová porucha: pokud byla smrt náhlá nebo velmi dramatická, může dojít k dlouhodobému traumatu.

S blízkostí se bolest násobí

Podle serveru Statista v roce 2023 vlastnilo alespoň jednoho mazlíčka 166 milionů evropských domácností a tento počet roste. V roce 2023 měla v Česku psa podle dat Českého statistického úřadu téměř každá třetí domácnost, přesněji 31,5 procenta, a podíl domácností s kočkou byl 21,7 procenta.

Zvyšuje se nejen počet mazlíčků, zároveň se mění chování majitelů vůči nim. Psi už nejsou u boudy a kočky nepobíhají po dvoře, ale žijí s námi v domovech a spí v postelích. Pouštíme si zvířata k tělu a tím se v nás z pochopitelných důvodů násobí bolest z jejich ztráty.

„Mnoho lidí dnes žije samo nebo považuje zvíře za člena rodiny, někdy dokonce jako po-

myslnou náhradu za dítě. Tento blízký vztah znamená, že ztráta bolí více. Pokud s námi mazlíček spal v posteli, byl součástí každodenní rutiny, o to větší je pocit prázdnoty po jeho smrti,“ potvrzuje psycholožka Nevřelová.

Zmírnit bolest pomůže příprava

Je jedno, jestli máte doma kočku, psa, králíka nebo jiné zvíře, pokud jste s ním trávili čas a měli s ním blízký vztah, bolest z jeho smrti vás může překvapivě silně srazit na kolena. Na ztrátu mazlíčka se připravit zcela nelze, ale pokud víte, že je vaše zvíře nemocné, některé kroky vám mohou se snížením bolesti pomoci.

Nevřelová radí:

Věnovat se společným chvílím: výlety, společný čas a vědomé prožívání každého dne mohou pomoci alespoň trochu zmírnit budoucí bolest.

Promýšlet rozhodnutí o eutanazii dopředu: předejít pocitům viny pomůže, když budete mít předem jasnou představu, kdy a za jakých podmínek je správné rozhodnout o odchodu.

Mluvit o tom s někým, kdo naslouchá: sdílení obav a emocí ještě před samotnou ztrátou ji může pomoci lépe zvládnout.

Aktivně se podílet na odchodu: dopředu se domluvit s veterinářem na podrobnostech a zvažte uspaní v domácím prostředí.

Kromě rad, jak se připravit na ztrátu mazlíčka, doporučuje Nevřelová i techniky, jak bolest ze ztráty zvířete zmírnit. Mezi ně patří rituály rozloučení, kdy po pohřbu následuje zapálení svíčky a napsání dopisu zvířeti. To vše má pomoci uzavřít vztah a dát smutku průchod. Vytvořte si také památní místo – fotky, oblíbený pelíšek nebo památní box mohou pomoci udržet vzpomínku, aniž by bolela. Sdílejte své vzpomínky. Pověďte si o zvířeti s někým, kdo chápe, jak důležité pro vás bylo, i to pomáhá smutek zpracovat. A v neposlední řadě pečujte o sebe – dopřejte si dostatek spánku, zdravou stravu i pohyb. Tyto důležité návyky pomáhají stabilizovat emoce.

Fotky nevyhazujte

Každý majitel zvířete nashromáždí v průběhu soužití předměty, které s sebou nesou silné emoce – fotografie a videa zvířete, pelíšek, oblíbené

~
Výzkumy ukazují, že smutek po ztrátě mazlíčka může být srovnatelný se ztrátou člověka.

né hračky. Jak s těmito věcmi zacházet, zejména pokud nám způsobují smutek nebo bolest? Na tuto otázku neexistuje univerzální odpověď.

„Někomu pomáhá předměty schovat, jinému je mít na očích. Je to velmi individuální. Pokud vám fotky způsobují příliš velkou bolest, může pomoci je na chvíli odložit a vrátit se k nim později,“ říká Natalie Nevřelová. Rozhodně ale fotografie nevyhazujte.

Je ale zcela v pořádku schovat je, pokud pocít, když se na tyto předměty díváte, je příliš bolestivý. V takových případech fotografie zavřete do krabice nebo dejte na místo, kde vám nebudou na očích, abyste měli čas na zpracování emocí.

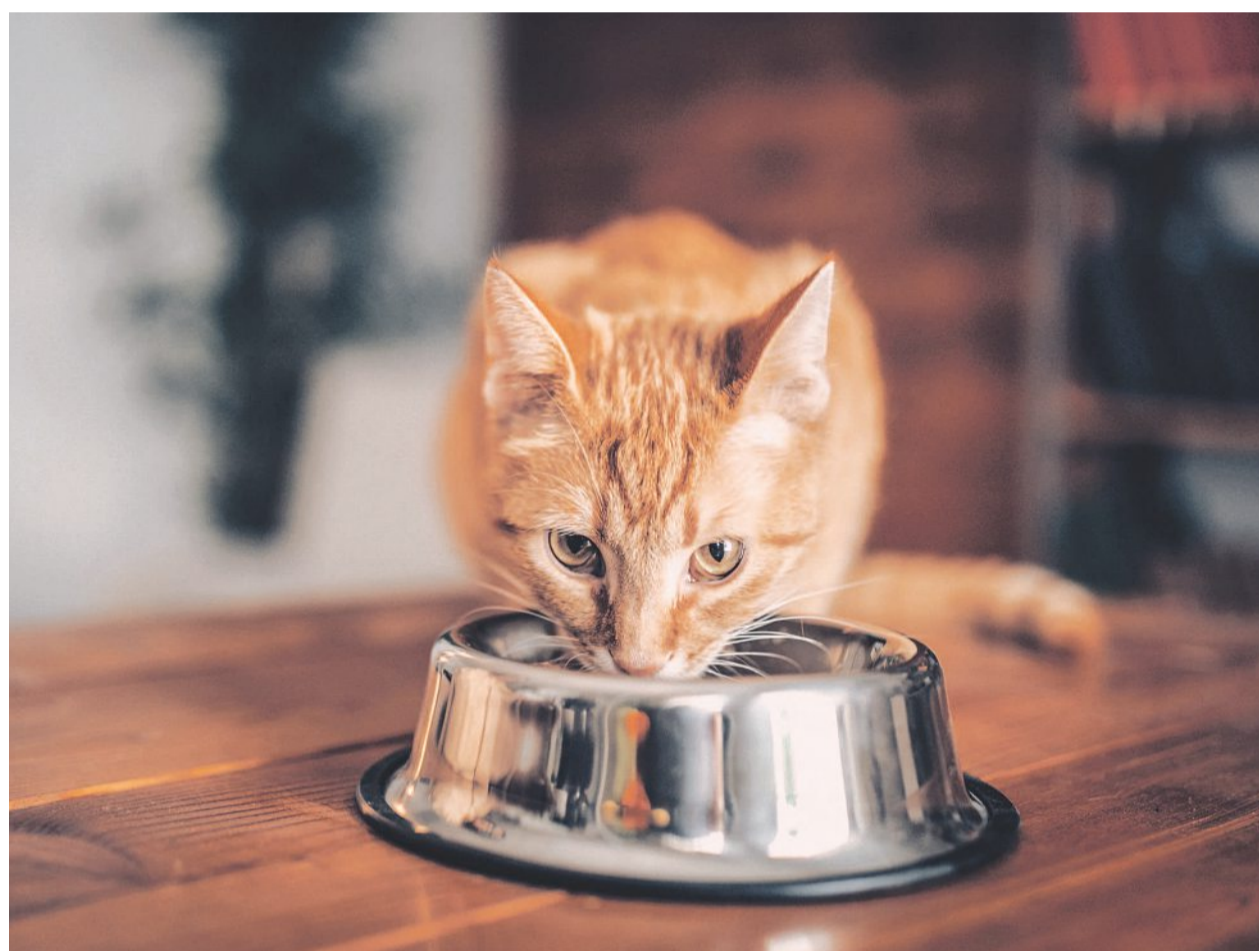
Ať už si zvolíte jakýkoli přístup, je důležité vědět, že neexistuje správná nebo špatná cesta. Stejně je to u otázky, kdy si pořídit nového mazlíčka. „Není žádný univerzální správný čas. Někdo potřebuje nový vztah rychle, pro druhého je lepší si ponechat prostor na truchlení. Důležité je, aby nový mazlíček nepřicházel jako náhrada, ale jako nový, samostatný vztah,“ uzavírá Natalie Nevřelová.



Na ztrátu mazlíčka se zcela připravit nelze. Neuznaná ztráta může být obzvlášť bolestná. Pokud někdo slyší ‚bylo to jen zvíře‘, může mít pocit, že jeho smutek není oprávněný. Dlouhodobě to může vést k depresím, pocitu odcizení, nebo dokonce k fyzickým zdravotním problémům. Foto: archiv autorky

Co byste měli vědět o kastraci koček

Každý, kdo si přinese domů koťátko, by měl co nejdříve zvážit otázku kastrace. Ta je jedním z nejdůležitějších rozhodnutí odpovědného chovatele. Kromě toho, že zabráňuje nechtěnému rozmnožování, přináší řadu zdravotních výhod, včetně toho, že dokáže zklidnit temperament vašeho domácího mazlíčka.



Zdroj: GettyImages

Co je to kastrace

Kastrace je chirurgický zákrok, při kterém se odstraní pohlavní reprodukční orgány vaší kočky. U koček se během operace provede sterilizace, kdy dojde k odstranění vaječnicků a dělohy, přičemž někdy mohou být odstraněny pouze vaječnicků. Obvykle se provádí malým řezem na levé straně, případně může být proveden i uprostřed břicha. U kocourů kastrace představuje odstranění varlat. Tento postup je mnohem jednodušší.

Proč kočku sterilizovat

Sterilizace kočky má pro vašeho mazlíčka mnoho výhod. Vaše kočka bude například méně náchylná k nákazě některými nemocemi a neohroží nechtěné zabřeznutí. Kastrace však přináší i další výhody:

- Je velmi pravděpodobné, že pomůže eliminovat problematické chování, které přichází s pohlavní dospělostí, jako je značkování teritoria a podobně.
- Kastrované kočky se méně často toulají, což je chrání před sražením autem a rvačkami s jinými kočkami.
- Kočky jsou často po kastraci něžnější.
- Snížené riziko nákazy některými nemocemi, včetně virových onemocnění FIV a kočičího AIDS.
- Nižší riziko, že se u vaší kočky vyvine infekce dělohy.
- Pokud jsou kočky kastrovány v raném věku, je u nich menší pravděpodobnost vzniku rakoviny mléčné žlázy.

Kdy a proč kastrovat

Nejvhodnější doba pro kastraci je mezi 4. a 6. měsícem věku, tedy ideálně ještě před dosažením pohlavní zralos-

ti. Tento zákrok mimo jiné snižuje riziko rakoviny mléčné žlázy u koček a prostatických problémů u kocourů. Navíc eliminuje stres z říje a toulání, při kterém často dochází k nepříjemným úrazům.

Je kastrace pro kočky bolestivá?

Kastrace probíhá v celkové narkóze, aby se zajistilo, že během zákroku nebude cítit žádnou bolest. Po operaci veterinář podá vaší kočce injekci proti bolesti, která jí pomůže s případnými pooperačními potížemi. Pravděpodobně dostanete s sebou protizánětlivé léky a léky proti bolesti, které by měla vaše kočka užívat doma.

Vzhledem k tomu, že je zákrok u kocourů mnohem méně invazivní, budete léky potřebovat tak na jeden den. U koček počítejte s podáváním léků minimálně tři dny, aby se co nejrychleji a s co nejmenší bolestí zotavily.

Jak probíhá zákrok a rekonvalescence

Z operace nemusíte mít velké obavy, je to rutinní a cenově dostupný zákrok, který trvá přibližně 30 minut. Z anestezie se pak kočka obvykle probere do hodiny. Jídlo podávejte nejdříve po čtyřech hodinách. Některé kočky mohou být hned po kastraci aktivní, ale tomu se snažte zabránit. Po návratu domů je důležité, aby zůstala v klidu, teple a bezpečí. Pozorně sledujte hojení rány, abyste včas odhalili případné známky infekce. Několik následujících dnů jí nedovolte skákat na zvýšená místa. Kocouři se z operace zotavují rychle, zatímco kočky potřebují delší rekonvalescenci a laskavou péči.

Co hlídat po kastraci

Po kastraci dochází ke zpomalení metabolismu, což může vést k postupnému nárůstu hmotnosti. Zejména kočky mívají zvýšenou chuť k jídlu, zatímco jejich potřeba pohybové aktivity klesá.

Kocouři zase bývají náchylnější k infekcím močových cest. Je tedy nezbytné stravu přizpůsobit tak, aby kočka tyto průvodní jevy lépe zvládla.

Výživa – klíč ke zdraví

Správně sestavená výživa je nejlepší prevencí zdravotních komplikací. Krmiva řady **Pro Plan® Sterilised** jsou s pomocí vědeckých poznatků speciálně navržena pro potřeby kastrovaných koček. Mají vyvážený poměr bílkovin, cukrů a tuků, což je nezbytné k udržení ideální tělesné hmotnosti vaší kočky. Kromě toho, že přispívají k udržení optimální hmotnosti, také podporují zdraví močových cest a obsahují specifické živiny s příznivým vlivem na činnost mozku, ledvin a trávicího systému.

V této řadě najdete granule se širokým spektrem příchutí pro konkrétní potřeby vaší kočky, které můžete kombinovat s lahodnými kapsičkami a paštikami pro rozmanitost v každodenní stravě. Toto takzvané mokré krmivo rovněž přispívá k hydrataci organismu, proto se doporučuje zařadit častěji do jídelníčku. Některé kočky mají tendenci pít méně, než by potřebovaly, a tímto způsobem přijmou víc tekutin.

Správně sestavená výživa je nejlepší prevencí zdravotních komplikací. Jde o investici do zdraví a pohody vašeho mazlíčka.

Má moje kočka nadváhu?

Jelikož se váha často zvyšuje pozvolna, majitelé si změn tvaru těla kočky mnohdy nepovšimnou. Kočky mají relativně malé tělo, takže i pouhých několik gramů navíc může zbytečně zatěžovat jejich klouby a orgány. Nejjednodušším způsobem, jak sledovat fyzickou kondici vaší kočky, je kontrolovat následující znaky:

- Měli byste snadno nahmatat žebra, která jsou pokryta jen tenkou vrstvou tuku.
- Při pohledu na siluetu kočky shora by měla být zřetelně viditelná linie pasu.
- Při pohledu z boku by mělo být vidět vyklenutí břicha. Jestliže nenahmatáte žebra nebo nevidíte linii pasu anebo kočka obecně působí lenivějším dojmem, poraďte se s veterinárním lékařem.

S úbytkem na váze pomůže strava

Chcete-li mít váhu své kočky pod kontrolou, poraďte se s veterinářem o možnosti přechodu na speciální krmivo.

Bez ohledu na to, jakou dietu vaší kočce veterinář předepíše, musíte počítat s tím, že snižování váhy je dlouhodobý proces. Zdravý a účinný redukční program by si měl klást za cíl snížení váhy zvířete o jedno procento týdně. U koček je rozhodně bezpečnější postupné hubnutí, jehož účinky mají větší šanci na dlouhodobý úspěch. Všechny granule **Purina® Pro Plan®** navíc mají na zadní straně odkaz na inovovanou kalkulačku, která vám pomůže s ideálním dávkováním krmiva.

Další tipy pro snižování váhy

- ◆ Kočce podávejte speciální krmivo pro řízené snižování váhy, například dietní granule pro kastrované kočky.
- ◆ Kočka by měla dostávat pouze doporučenou dávku krmiva.
- ◆ Pravidelně kočku važte a sledujte její tělesnou kondici.
- ◆ Pokud kočka nehubne doporučeným tempem (jedno procento týdně), upravte dávku krmiva.
- ◆ Dopřejte kočce radost z pohybu a pravidelně si s ní hrajte. Pokud je zvyklá chodit na vycházky, podporujte je.
- ◆ Dávejte jí co nejméně pamlsků.

Ať už se tedy rozhodnete pro kastraci z jakéhokoli důvodu, pamatujte, že jde o investici do zdraví a pohody vašeho mazlíčka. A že správná péče a kvalitní strava dokážou předcházet různým zdravotním potížím a jsou klíčem k dlouhému a spokojenému životu vaší kočky.

Kvalitní krmivo je základem pro dobrou kondici a zdraví

V posledních letech dochází k zásadnímu posunu poznatků týkajících se péče o domácí mazlíčky, a to zejména v oblasti jejich výživy. Chovatelé kladou stále větší důraz na kvalitu krmiv a jejich výrobci na tyto požadavky odpovídají nejen inovovanými recepturami, ale také novým přístupem k jejich technologickému zpracování.

Otom, že kvalitní krmiva přispívají k lepší kondici našich domácích mazlíčků, ale mnohdy mají i významný vliv na jejich zdraví, není samozřejmě sporu. Stejně jako u lidí i u nich na kvalitní a zdravé výživě záleží. O trendech ve stravování psů a koček hovoří výživový specialista Martin Kváš, zastupující předního českého výrobce krmiv pro psy a kočky – společnost VAFO Praha. Mezi krmiva, která tato firma produkuje, patří známé značky, jako jsou například Brit, Carnilove nebo Sam's Field.

Jaké jsou aktuální trendy v oblasti výživy psů a koček?

V posledních desetiletích se přístup k jejich stravování výrazně změnil. Doba, kdy byli krmeni převážně zbytky z našich stolů, je dávno pryč a první granulovaná krmiva dnes nahrazují sofistikované receptury vycházející vstříc individuálním potřebám jednotlivých zvířat.

Co si máme představit pod pojmem individuální potřeba?

Stejně jako u lidí správné stravování významně ovlivňuje fyzickou zdatnost, imunitní systém a trávení. U psů a koček pak i kvalitu srsti a celkovou pohodu. Základem jejich dobré kondice je vyvážená strava, která odpovídá věku, plemeni, velikosti, zdravotnímu stavu a životnímu stylu. A stejně jako u lidí jsou tyto potřeby specifické. Bavíme se zde o několika výživových variantách, od krmiv pro zdravé jedince až po speciální krmiva typu veterinárních diet.

Chovatelé začínají studovat složení krmiv a vybírají je například podle obsahu bílkovin. Je to tak správné?

Požadavky na obsah bílkovin jsou za normálních okolností u zvířat stejné, bez ohledu na věk, velikost těla či životní styl. Bílkoviny jsou klíčové pro udržení svalové hmoty, regeneraci tkání a správnou funkci organismu v každé fázi života. Ale je

nutné dbát i na kvalitu bílkovin v krmivu. Živočišné bílkoviny mají obecně lepší složení než ty rostlinného původu. Co se může měnit, je požadavek na obsah tuků v závislosti na tělesné kondici a úrovni aktivity konkrétního zvířete. Zásadní vliv na tělesnou kondici a celkové zdraví má správný poměr bílkovin, tuků a sacharidů. Požadavky na tento poměr se mění pouze při speciálních podmínkách, jako je onemocnění, specifické druhy aktivity nebo silná obezita. Pochopení role těchto tří hlavních složek stravy je klíčem k udržení optimální fyzické kondice. Mnoho chovatelů už začíná mít povědomí o tom, že je důležité sledovat složení krmiva, stejně jako sledují zdravotní stav a kondici svého mazlíčka. Jsem v kontaktu se stovkami chovatelů a společně řešíme specifické problémy jejich mazlíčků. Je dobře, že si uvědomují, jak významným nástrojem k udržení zdraví a kondice může strava být.

Věnujete se především výzkumu zdraví a optimální kondice u psů. Jak takový výzkum probíhá v praxi a jaké jsou jeho výsledky?

Vliv výživy na kondici psů sleduji v jejich běžné populaci. U každého psa zařazeného do výzkumu jsme zjišťovali jeho aktuální kondici. Podle ní byla spočítána potřeba živin u konkrétního jedince a následně navržena jeho optimální výživa. Krmivem, které nejlépe odpovídá fyziologickým požadavkům všech psů ve sledování, jsou holistická krmiva Carnilove s recepturami Salmon a Carp & Trout. Jednotliví chovatelé následně dostali doporučení správné krmené dávky příslušného krmiva. V rámci výzkumu byli sledováni psi rozdělení do dvou skupin podle kondice. První skupina zahrnuje jedince s hmotností pod optimem, druhá pak ty s hmotností nad optimální hodnotou. První skupina dosáhla požadovaného zvýšení BMI z 13,3 na 17,1 během tří měsíců. Skupina pejsků, kteří potřebovali váhu naopak snížit, se z BMI 24,9 během čtyř měsíců dostala na hodnotu 19,6. Díky správně zvolenému krmivu tak došlo k žádané úpravě hmotnosti, která jim zaručí zdravější život. Podobným způsobem sledujeme vliv krmiva a jeho dávkování na měnící se kondici a zdraví.

Co dalšího je nutné v krmivu sledovat kromě správného poměru bílkovin, tuků a sacharidů?

Z dlouhodobého hlediska se stejně jako v oblasti lidské výživy vracíme k přírodě a zařazujeme do výživy psů i koček řadu naturálních benefitů. Ať již jsou to byliny, ovoce, nebo třeba části korýšů, obsahující mastné kyseliny a vitaminy. Pomocí minerálů, vitaminů či probiotik mohou mít krmiva i výživové doplňky své speciální funkce. Lze jimi ovlivňovat stravitelnost, imunitu či zdraví kůže a srsti. Do výživy domácích mazlíčků tak zařazujeme například kokosový olej, heřmánek, kolagen nebo kurkumu. Těch možností je mnoho a tento přístup kombinuje aktuální vědecké poznatky s léty prověřenou funkčností jednotlivých přírodních složek. Samozřejmě záleží na poptávce konkrétního chovatele. Existují prémiová krmiva udržující dobrý zdravotní stav zvířete, superpremiové varianty, jež reagují třeba na potřebu hypoalergenní stravy. V kurzu jsou také holistické receptury s vysokým obsahem masa. Záleží tedy na tom, jaký přístup konkrétní pes či kočka vyžaduje. Důležité je také to, co vyhovuje chovateli, protože i to je součástí výběru krmiva – zda je pro chovatele dostupné a vyhovuje mu jeho složení, nebo chcete-li nutriční filozofie a cena.

Jak do toho všeho zapadá technologie výroby krmiv?

Rozvoj technologií, které umožňují zpracovávat nové suroviny nebo ingredience, s vývojem nových krmiv samozřejmě úzce souvisí. Je to pár desítek let, kdy technologií



Na správné výživě domácích mazlíčků záleží, říká Martin Kváš, výživový specialista ve společnosti VAFO Praha.

odborníci v naší společnosti stavěli první extrudér, tedy stroj na výrobu granulovaného krmiva. Dnes již máme technologii, která zpracovává krmivo z masa v čerstvé formě, a každé krmení se tak proměňuje v nadstandardní chuťový zážitek. Granule si totiž díky šetrnému zpracování zachovávají původní výživové vlastnosti masa, tedy i vyšší využitelnost původních nutričních parametrů. Chutnost u takového krmiva je až o 70 procent vyšší než u běžných krmiv. Mezi novinky ve výrobě stravy pro domácí mazlíčky patří také technologie sušení mrazem. Pochoutky z masa sušeného mrazem si uchovávají mimořádné senzorycké vlastnosti, a neodolatelně tak voní i chutnají. Na krmivo s obsahem čerstvého masa i na mrazem sušené pamlsky jsme měli tak dobré ohlasy, že nás to inspirovalo ke vzniku speciálních receptur označovaných jako Brit Care Mini Raw Delights pro psy malých plemen se sklony k vybíravosti. Mix těchto granulí a mrazem sušených kousků masa například ve variantě krutího masa a krevet byl ještě před několika lety nemyslitelná varianta. Takže výzkum i rozvoj technologických možností jdou ruku v ruce s možností výroby lepší a chutnější stravy či kvalitnějších výživových doplňků pro domácí mazlíčky.

Co je pro zdraví psů a koček nebezpečné nebo krajně nevhodné?

Někteří chovatelé stále krmí svá zvířata stravou, kterou jedí oni sami. V řadě případů to však má na zdraví konkrétního psa či kočky velmi negativní dopady. Lidská jídla bývají velmi často sladká, slaná nebo hodně kořeněná. To jsou látky, se kterými si organismus zvířat neumí poradit. Taková jídla mohou u zvířat vyvolávat vážné poruchy trávení.

Jak se projevuje humanizace koček a psů ve výživě?

Humanizace je trend, kdy jsou zvířata srovnávána s lidmi. Do značné míry je to trend pozitivní. Chovatel se svému zvířeti snaží zajistit „lidskou“ kvalitu života. Provozuje s parťákem nejrůznější sporty, chodí s ním na výlety a pravidelně se stará o zdraví či pohodu zvířete. Problematická ale může být snaha chovatele krmit své zvíře podle lidských standardů a potřeb. Je nutné si uvědomit, že psi a kočky mají nároky na živiny jiné než lidé.

Jaké zdravotní problémy související s výživou aktuálně chovatelé nejčastěji řeší? Jsou to alergie, nebo právě zmínovaná obezita?

Největším problémem u domácích mazlíčků je v současnosti jejich hmotnost. Podle mého sledování trpí v Česku nadváhou či přímo obezitou 56 procent psů a 80 procent koček. Špatná kondice má pak často za následek vážné poruchy zdraví. Nadměrnou hmotností trpí nejen pohybový aparát, ale i srdce a celý oběhový aparát.



Showroom krmiv značky Brit v sídle společnosti VAFO Praha v Chrástanech u Prahy.



ilustrační foto

VÚVeL: Věda ve službách zdraví našich zvířat

Výzkumný ústav veterinárního lékařství, v. v. i. (VÚVeL) se řadí mezi přední vědecké instituce v oblasti veterinární medicíny a bezpečnosti potravin živočišného původu. Svými projekty nejen chrání zdraví hospodářských a volně žijících zvířat, ale významně přispívá také k ochraně veřejného zdraví.

Vedle výzkumu hospodářských zvířat věnuje VÚVeL stále více pozornosti i domácím mazlíčkům, především psům, kteří se stali nepostradatelnými společníky v našich životech. Srdeční onemocnění, genetické predispozice k nádorům, virové infekce či narušená rovnováha střevního mikrobiomu – to vše jsou oblasti, ve kterých odborníci VÚVeL aktivně hledají nové

diagnostické a terapeutické přístupy. Jejich cílem je nejen účinnější léčba, ale především prevence a zlepšení kvality života psích pacientů. Např. provádí jako jedna z mála evropských laboratoří diagnostiku onemocnění krve u psů a koček, jako je leukemie, nebo lymfomy.

Genetika v boji proti nádorům: Cesta k přesnější léčbě mastocytomů

Nádorová onemocnění nejsou jen lidským problémem – postihují i naše čtyřnohé kamarády. Jedním z nejčastějších kožních nádorů u psů je mastocytom, který se vyskytuje zejména u starších zvířat a u některých plemen, jako jsou boxeré, buldoci či sharpeiové. Přestože se tyto nádory liší svou agresivitou, jejich včasná diagnostika a správná léčba mohou výrazně ovlivnit prognózu pacienta.

Odborníci z VÚVeL se proto zaměřují na

genetickou analýzu mastocytomů s cílem odhalit mutace, které se podílejí na jejich vzniku. Díky těmto poznatkům by v budoucnu mohlo být možné předpovídat průběh onemocnění, zvolit pro konkrétního pacienta nejúčinnější léčbu a tím výrazně zvýšit jeho šance na dlouhý a kvalitní život.

Klíšťová encefalitida u psů: Skrytá hrozba, která nebolí, ale ohrožuje

Klíšťata jsou nejen obtížnými parazity, ale také nebezpečnými přenašeči vážných infekcí. Jednou z nich je klíšťová encefalitida (KE), virové onemocnění, které napadá nervový systém a může vést k vážným neurologickým problémům. Zatímco u lidí je KE dobře známým rizikem, u psů zůstává často přehlížena. I když klinické příznaky se u psích pacientů objevují jen vzácně, sérologické studie ukazují, že značná část psí populace v endemických oblastech má protilátky proti viru – což znamená, že s infekcí přišla do kontaktu.

VÚVeL proto zaměřil svůj výzkum právě na prevenci této choroby a ve spolupráci s českou farmaceutickou společností se podílel na vývoji kandidátní veterinární vakcíny proti KE. Pokud se potvrdí její účinnost a bezpečnost, mohla by v budoucnu poskytnout ochranu psům žijícím v rizikových oblastech, podobně jako se to již dlouhá léta děje u lidí.

Střevní mikrobiom: Klíč k psímu zdraví

Zdraví začíná ve střevech – a to nejen u lidí, ale i u našich čtyřnohých společníků. Střevní mikrobiom, tedy složitá síť bakterií a dalších mikroorganismů osidlujících trávicí trakt, hraje zásadní roli v regulaci imunitního systému, metabolismu i celkové kondice organismu. Jeho nerovnováha

může vést k celé řadě zdravotních komplikací, od obezity přes alergie až po autoimunitní choroby či zvýšené riziko nádorových onemocnění.

VÚVeL se proto intenzivně věnuje zkoumání vlivu střevní mikroflóry na zdraví psů. Ve spolupráci s předními výrobci krmiv pracuje na vývoji speciálních diet a probiotických doplňků, které pomáhají udržovat rovnováhu střevního ekosystému a podporují tak celkové zdraví psů. Součástí tohoto výzkumu je i osvěta mezi veterinárními lékaři a chovateli, aby se důležitost správné výživy a zdravého střevního mikrobiomu dostala do širšího povědomí.

Inovace v léčbě srdečních onemocnění u psů

Srdeční onemocnění patří mezi nejčastější zdravotní problémy starších psů, přičemž jejich léčba vyžaduje dlouhodobé podávání léků a pečlivé dodržování terapeutického režimu. Právě zde se často objevují komplikace – majitelé čelí výzvám spojeným s každodenním podáváním tablet, což může vést k výkyvům v léčbě a snížení její účinnosti.

VÚVeL proto pracuje na vývoji inovativních terapeutických přístupů, které by léčbu srdečních onemocnění u psů výrazně usnadnily. Ve spolupráci s farmaceutickými partnery vyvíjí novou injekční formulaci s prodlouženým účinkem, která eliminuje nutnost každodenního podávání léků a zajišťuje stabilní terapeutický efekt. Tento přístup nejen zlepšuje kvalitu života psích pacientů, ale také posiluje roli českého výzkumu ve veterinární farmakologii. V případě úspěšného vývoje předpokládáme uvedení tohoto inovativního produktu na trh během pěti let.

VÚVeL VÝZKUMNÝ ÚSTAV
VETERINÁRNÍHO
LÉKAŘSTVÍ, v. v. i.

Výzkumný ústav veterinárního lékařství, v. v. i.
Hudcova 296/70
621 00 Brno

Spojovatelka: +420 533 331 111
Sekretariát: +420 533 332 501
E-mail: vri@vri.cz

www.vri.cz

HN064395

HN064429



MASOVÉ SPECIALITY PRO PSY A KOČKY

Vyrábíme
opravdu
z masa



V našem sortimentu naleznete:

170 druhů konzerv a sterilizovaných salámů

80 typů mraženého masa

50 druhů sušených pochoutek



Navštivte
naš stánek

FOR PETS
VÝSTAVIŠTĚ LETŇANY PRAHA
27.3.- 30.3. 2025
HALA 2 Č.2B28

SOKOLFALCO

www.falcokrmiva.com

• Nový zvířecí přírůstek

Pořizujete si další zvíře do domácnosti? Zapojte do výběru i současného mazlíčka

Miroslava Kohoutová

miroslava.kohoutova@economia.cz



Pořízení dalšího zvířecího člena domácnosti je velká událost. Kromě radosti ale mohou nastat i nepříjemné situace, proto rozhodně nepodceňujte přípravu. Nestačí jen zvážit, zda potřeby nového člena a jeho temperament odpovídají vaší rodině a stávajícím mazlíčkům. Další zvířecí člen je výzva, která ne vždy musí mít šťastný konec. Mohou nastat i situace, kdy dojde k útokům mezi zvířaty.

„I když si většina majitelů myslí opak, tak jsou zvířata, kterým stále ne úplně dobře rozumíme a chápeme jejich potřeby a pohnutky,“ vysvětluje Tomáš Nushart, trenér psů a autor knižního bestselleru Neštětky na svého psa.

Proces pořízení dalšího člena domácnosti by vždy měl být delší a uvážlivý. „Snažte se nejprve pochopit svého aktuálního psa, pozorujte jeho komunikaci s jinými psy, jeho míru sociálnosti, vnímejte, jak se chová venku k ježkovci nebo k zajáci. Všimněte si, jestli si brání klacky nebo i vás před jinými psy. To všechno mohou být indicie, které vám napovědí,“ radí trenér psů Nushart.

Především potenciálním problémům můžete i tím, že zapojíte svého psa do procesu výběru nového člena domácnosti. Typicky ve chvíli, kdy si chcete adoptovat dalšího z útulku. V tomto případě není nic jednoduššího než ho vzít se stávajícím členem na procházku a pozorovat společné reakce.

Ne vždy se vám podobná příležitost naskytne, například ve chvíli, když seznámíte zvíře se psem svého nového partnera. „Řešili jsme seznámení dvou starších fen, z nichž ani jedna nemusela cizí psy. Obě jsme zvlášť učili základy sebekontroly, trpělivosti, klidu, přivolaní a všech potřebných tréninkových dovedností. Až poté jsme je vzali na společné tréninky, které byly ze začátku jen o tom, že poměrně daleko od sebe

koexistovaly a učily se, že nemusí druhou fenku vůbec řešit. Postupně jsme feny brali blíž k sobě, zapojovali paralelní procházky, ve kterých se netlačily do kontaktu, a začali jsme trénovat i uvnitř, kde jsme více využívali konkrétní povely. Teprve potom, co jsme na společných procházkách a trénincích viděli, že jsou spolu v klidu, mohly k sobě i v rámci domácnosti, která je tím nejtěžším prostorem,“ popisuje Nushart, jak se i podobně složitá situace dá správným přístupem zvládnout.

Zbystřete u rudých zón

Přemýšlejte také nad možnými oblastmi zájmu, které si pes může chtít bránit, a zaměřte se na takzvané rudé zóny. Jsou to místa nebo předměty, jež pes považuje za cenné. Typicky miska s vodou nebo jídlem, oblíbená hračka, místo na gauči nebo sám majitel. V psím parku to bude klacek, který si pes zrovna našel a k němuž se jiný pes přiblíží. „V domácnosti jsou rudou zónou třeba i rohy, úzký průchod mezi stolem a gaučem, místo pod postelí nebo stísněné prostory. Zkrátka místa, ve kterých je složitější se pohybovat a ze situace ustoupit,“ říká psí trenér.

Základem je předcházet problémům a dbát na to, aby zvíře, které je v domácnosti již delší dobu, nemělo pocit, že s příchodem nového člena o něco přichází, ať už se jedná o naši pozornost, nebo oblíbené místo. „Chceme být termostatem, ne teploměrem. Tím mám na mysli, že chceme být preventivní a nastavovat situace tak, jak si přeje, ne být reaktivní a řešit až nastalé problémy. To je mimochodem myšlenka extrémně důležitá pro jakýkoliv trénink zvířat,“ zdůrazňuje Nushart.

Nenechte situaci vyhrotit

Skutečnost, že ne vždy jsou všichni zvířecí členové domácnosti okamžitě nakloněni vítání nového čtyřnohého spolubydlícího s otevřenou náručí, potvrzuje také Marie Štumbauerová



Porozumět mazlíčkovi. „I když si většina majitelů myslí opak, tak jsou zvířata, kterým stále ne úplně dobře rozumíme a chápeme jejich potřeby a pohnutky,“ vysvětluje trenér psů Tomáš Nushart. Foto: archiv Tomáše Nusharta

z chovatelské stanice Bezdrevská perla. Doma má čtyři psy plemene Shiba a Hokkaido. Smečka žije svým životem a nový člen ho naruší. „Když si nejsem jistá, zda seznámení proběhne bez problému, mám psa na vodítku, a až pak, když vyhodnotím, že obava byla zbytečná, odepnu ho. Někdy nechám seznámení proběhnout bezpečně přes plot, a když vidím, že oba mají zájem se seznámit, pustím je k sobě,“ říká.

Důležité je nenechat situaci negativně vyhrotit a včas zasáhnout, ať už odvedením psa do větší vzdálenosti, anebo odpoutáním pozornosti. Podle chovatelky je důležité sledovat komunikaci mezi psy. Nervozita, zatuhnutí značí problém, zatímco veselé vrtění ocasem při očichávání a snaha o bližší kontakt jsou dobré znamení.

Nuda může vést ke frustraci

Obecně bývá velký problém, když přijde k dominantnímu psovi další dominantní pes, zatímco submisivní pes s dominantním má bezproblémové soužití. Nespoléhejte ale na to vždy, každé plemeno i každý pes je jiný a reaguje jinak. Na začátku nenechávejte psy

spolu o samotě a také myslte na to, že když se nudí a nemají dostatečné vyžití, může u nich docházet ke frustraci a problémům s ostatními členy.

„Moje smečka má čtyři stále členy, znám je, a přesto si nemohu být vždy jistá jejich chováním. To se mění i věkem. Například můj krycí pes Yori, když byl mladší a měl potomky, hrál si s nimi a vychovával je. Nyní je nervózní ze štěnat a chvíli trvá, než si na jejich rozpustilé chování zvykne,“ popisuje Marie Štumbauerová.

Nezapomeňte na to, že příchod nového zvířecího člena by měli ti stávající chápat jako přínos a nevidět v něm nevýhodu, zátěž, hrozbu nebo ohrožení postavení ve smečce. Marii Štumbauerové se osvědčilo seznámenovat psy s novým chlupáčem mimo jejich teritorium, aby stávající členové neměli tendenci hlídat a bránit svůj prostor. Po seznámení je příchod nového psa na teritorium smečky mnohem klidnější a psi nemají potřebu nového psa vyhnat. „Ale i přesto se snažím mít situaci stále pod kontrolou. Na dvoře, kde dochází k důkladnějšímu seznámení oproti setkání venku, kde psy

zajímají i jiné věci než jen cizí zvíře, pouštím ostatní k novému psu po jednom, abych mohla sledovat jejich komunikaci, chování a případně činnost ukončit,“ říká chovatelka.

„Některá psi mohou být nervózní, jiní mohou mít pro druhého psa až příliš energie, další vše ignorují. Někdy trvá den, než zjistíte, že situace je bezpečná a nováček může bez obav trávit čas se všemi členy smečky, jindy je to týden i více,“ dodává. Socializaci prospívají společně strávené procházky nebo společné pojidání pamlsků. Nejdůležitější je, aby seznámení bylo bezpečné a zbytečně se neuspíšilo, jakýkoliv konflikt by mohl seznámení vrátit na začátek.

„Mít jednoho dva psy je příjemné, zatímco život se smečkou není vůbec jednoduchý, ale mnohému vás naučí. Je krásné sledovat, když smečka žije pohromadě. Dívat se, jak si zvířata hrají, projevují si náklonnost, jak i ten nejmladší a nejslabší jedinec dokáže pouhým konejšivým gestem rozvolnit napětí mezi mnohem staršími a silnějšími členy,“ dodává Štumbauerová.

Inzerce
HN064324

MĚJTE ZVÍŘECÍ PACHY POD KONTROLOU



**ALP
ODOR
CONTROL**

✓ **Použití**
pelíšky, čalounění, podlahy, přepravy, molitany,
koberce, sedačky, čekárny, operační sály, kotce aj.



**100%
•NATURAL•**



ALPIK.cz
bio & eko e-shop

**LIKVIDÁTOR
PACHU
ALP**
ZVÍŘATA

www.alpik.cz | 774 775 777 | 30. dubna 3128/2b, Ostrava

Brit Care přináší novinku pro vybíravé pejsky: **Brit Care Mini RAW DELIGHTS**

Pečlivě vytvořené granule, které nejen splňují nutriční potřeby malých plemen, ale také uspokojí ty nejnáročnější psí chutě? To jsou Brit Care Mini RAW DELIGHTS. Tato inovativní řada granulí je vyvinuta pro mini plemena, jejichž výživové potřeby a chutě jsou specifické. Kombinace granulí z čerstvého masa a kousků mrazem sušeného masa přináší extra dávku přirozené chuti a vůně, díky které si pejsci mohou vychutnat každé sousto s radostí.

Brit Care Mini RAW DELIGHTS jsou dostupné ve dvou příchutích, které nadchnou i ty nejvybíravější pejsky, a to hovězí a krůta s krevetami.

Šetrná lyofilizace pro zachování živin a chuti

Kousky masa v RAW DELIGHTS jsou mrazem sušené, aby si zachovaly všechny důležité živiny, aroma a přirozenou chuť. Díky tomuto procesu nabízí maximální čerstvost, skvělou chuť a vůni, kterou psi zbožňují.

Proč váš pes bude Brit Care Mini RAW DELIGHTS zbožňovat?

- Hypoalergenní a bez obilovin – ideální pro psy s citlivostí na běžné alergeny.
- Přizpůsobeno malým plemenům – granule jsou optimální velikosti, snadno stravitelné a přizpůsobené potřebám malých psů.
- Probiotika – podporují zdravé trávení a střevní mikroflóru pro celkovou pohodu.
- Kompletní výživa – granule poskytují všechny důležité živiny potřebné pro zdravý a kvalitní život malých plemen.
- Neodolatelná chuť díky mrazem sušenému masu – extra dávka chuti a vůně, kterou psi milují.

Tyto granulky poskytují malým psům nejen výživu špičkové kvality, ale i lahodnou chuť, kterou zamilují. Jsou vytvořeny na základě dlouholetých zkušeností a vycházejí vstříc specifickým potřebám malých plemen. Mrazem sušené kousky masa navíc podporují zdravé trávení a přispívají k vitalitě i radosti z každého sousta. Krmivo zkrátka splňuje jedinečné vlastnosti, pro jedinečné potřeby malých psů, s extra dávkou chuti a vůně.



**Brit Care Mini RAW DELIGHTS | 2 kg |
499 Kč**

Bezobilná hypoalergenní receptura s mrazem sušenými syrovými pochoutkami pro dospělé psy miniaturních plemen ve variantě z hovězího, nebo krůtího masa s krevetami.

vitar
veterinae
ZDRAVÍ ZVÍŘAT

**Arti
Vit®**

ŠPIČKOVÁ ČESKÁ KLOUBNÍ VÝŽIVA

ArtiVit® sirup Chondroprotektivum pro psy a kočky

Obsažené látky tvoří pět základních mechanismů účinku:

- Výživa kloubu a kloubního pouzdra (glukosamin sulfát 2KCl a chondroitin sulfát)
- Protizánětlivé působení (MSM – methylsulfonylmethan)
- Lubrikace (promazávání) kloubu a kloubního pouzdra (kyselina hyaluronová)
- Obnova poškozené chrupavky (hydrolyzovaný kolagen)
- Tlumení bolesti (boswelie serrata)

V balení 1000 ml,
500 ml a 200 ml.



Veterinární přípravek je schválen ÚSKVBL pod číslem: 062/15 - C.
Vyvinuto a vyrobeno v České republice.

vitar

Tradiční český výrobce vitaminových doplňků | www.vitar.cz

NAŠEVITAMINY.CZ

Superprémiová holistická

STARVITA

Pro všechny věkové
kategorie a specifické
životní fáze psů

PERFEKTNĚ VYVÁŽENÁ STRAVA

- 61 druhů chutných granulí, konzerv a kapsiček
- Holistické granule bez obilovin
- Čerstvé maso pro lepší chuť
- Konzervy se 100% obsahem masa
- Vyrobeno v České republice
- Bez přidaných barviv, dochucovadel, GMO a konzervantů



Kompletní nabídka včetně cen
na www.mountfield.cz

Mountfield

OTEVŘENO I V NEDĚLI